

Sēļi viena no Baltu tautām

«Latviešu karavīrs» Biedrība
LU Latvijas vēstures institūts,
arheoloģijas nodaļas
zinātniskais asistents
Normunds Jērumš
13.09.218.



SĒLI agrā dzelzs laikmetā 2.gs.
MORIŠĶU KAPULAUKS, 1.KAPS



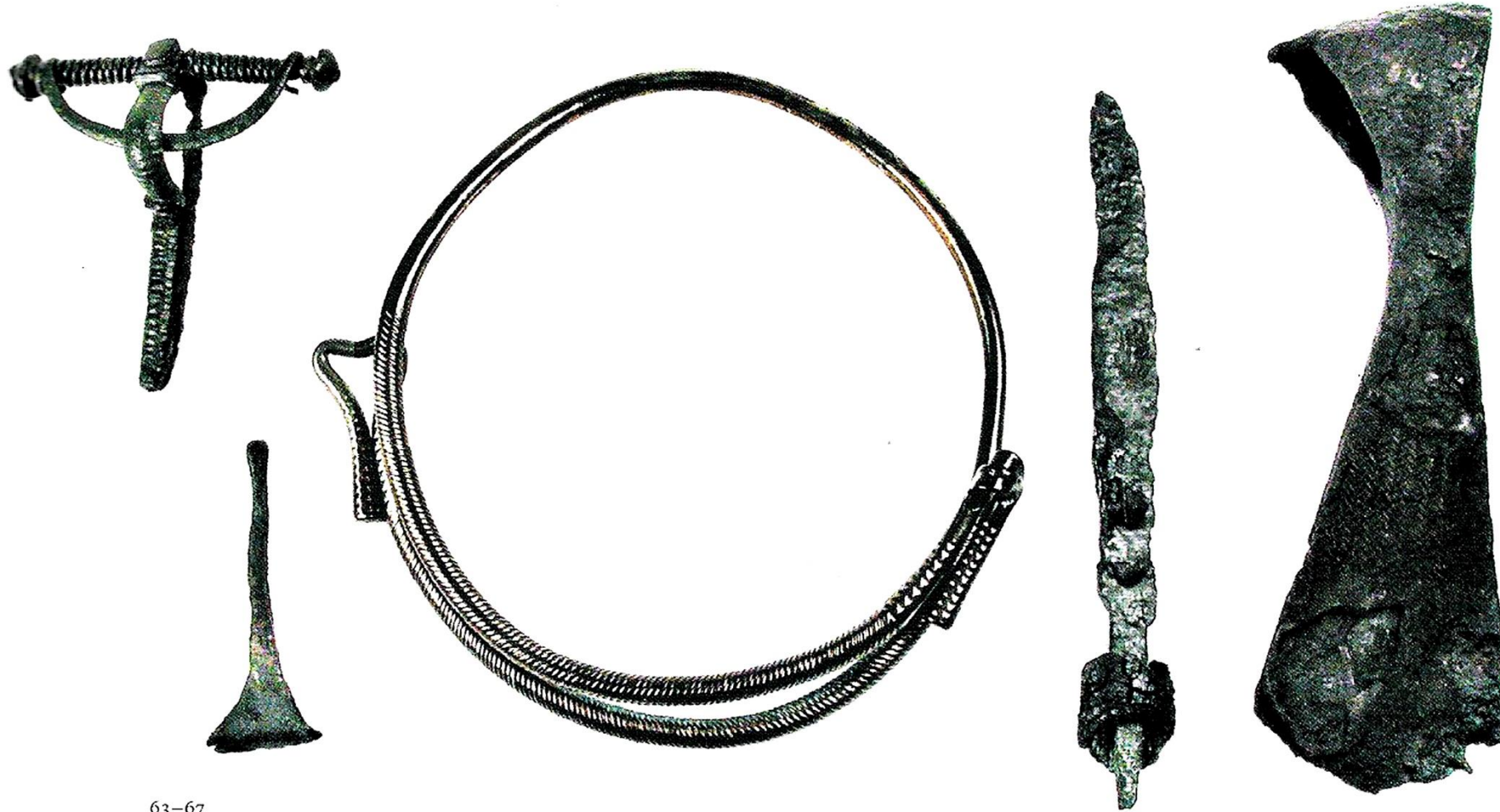
MELDERIŠKI. 3.GS. 7.KAPS



30-36

Sēļi VIDĒJĀ DZELZS LAIKMETĀ 5.-8.GS.

Boķu kapulauks, 4 kapu uzkalniņš 12.kaps



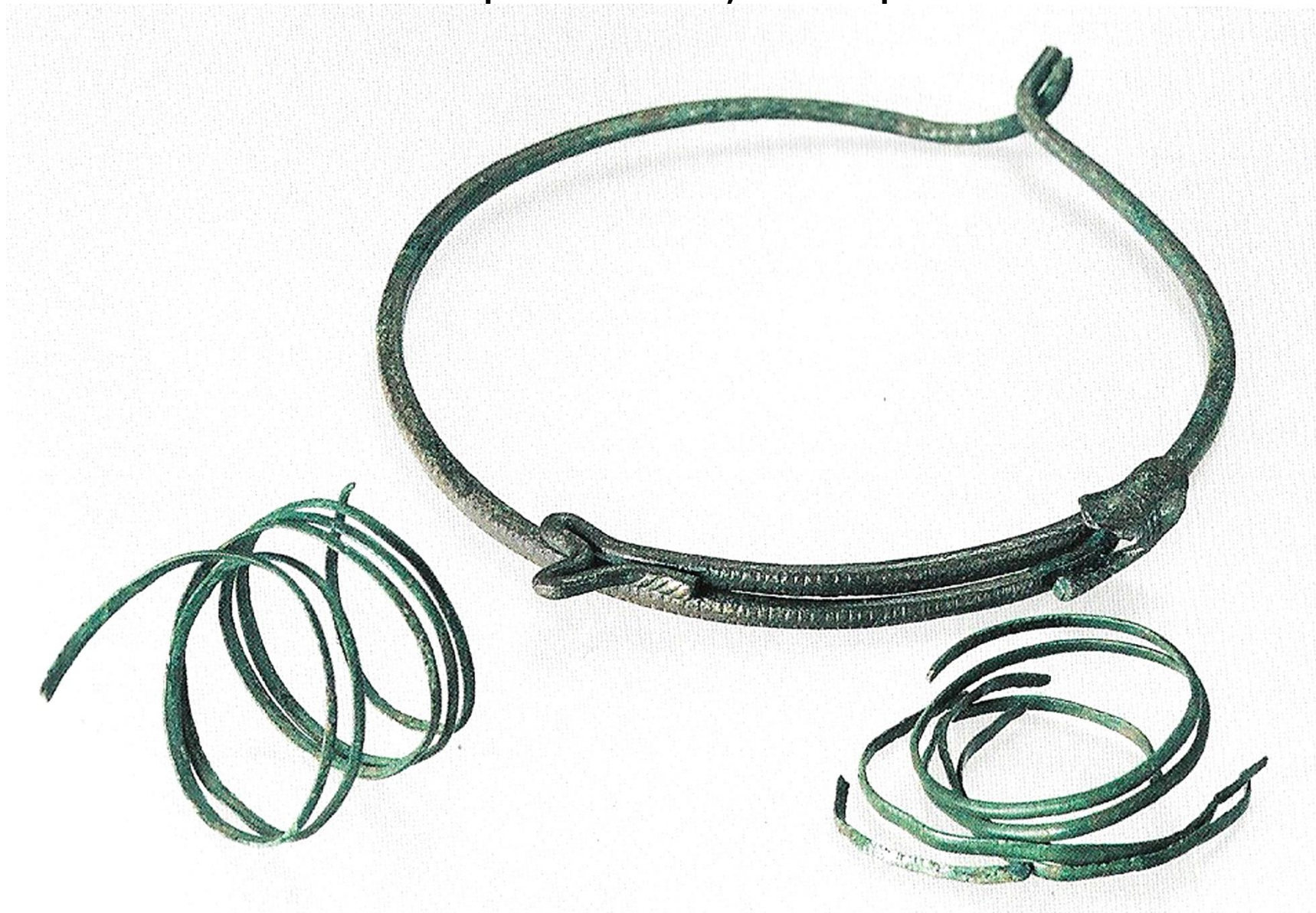
63-67

Sēļi VIDĒJĀ DZELZS LAIKMETĀ 8.GS.

Boķu kapulauks, 8 kapu uzkalniņš 24.kaps



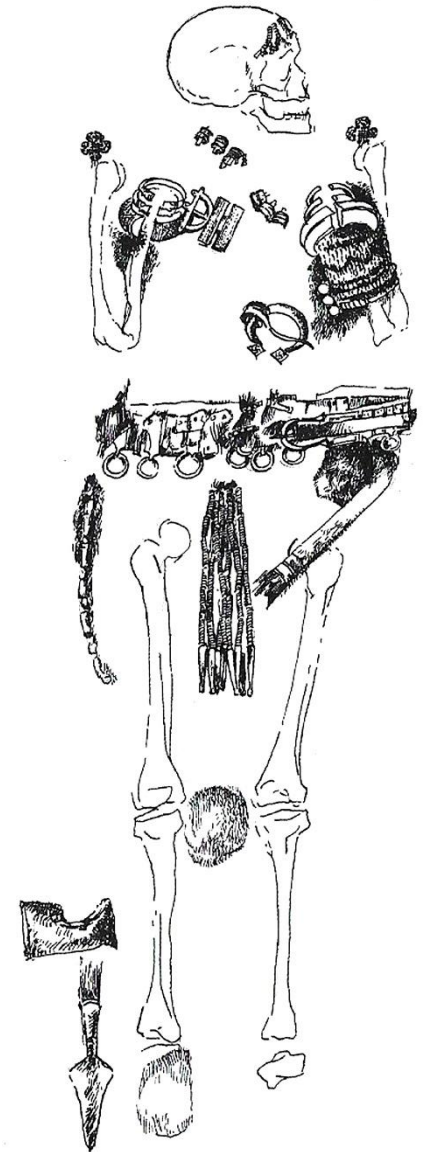
Pajostis 7.-8.gs.
12.kapu uzkalniņš 2.kaps



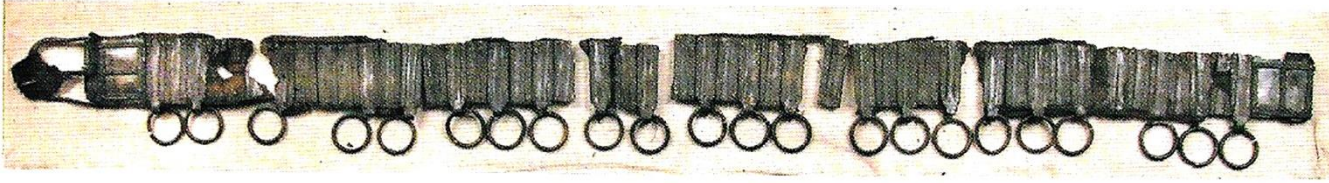
Visētišķi 8.-9.gs.
8.kapu uzkalniņš, 12.kaps



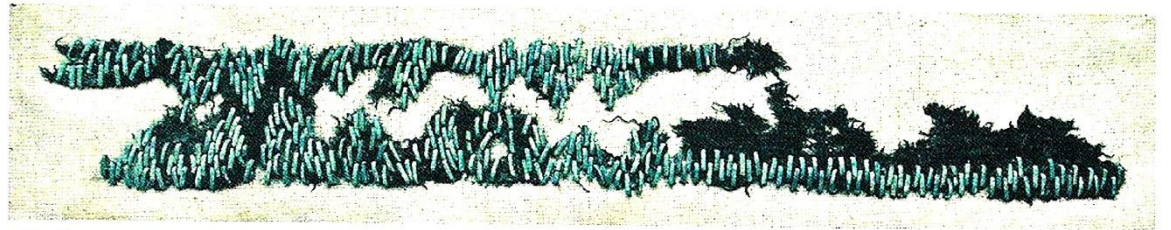
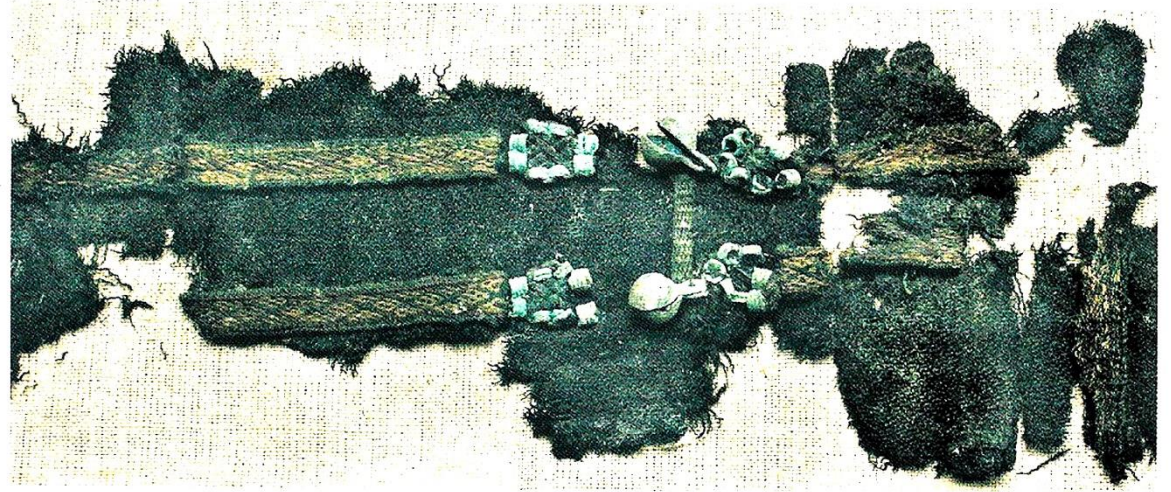
PRIEDNIEKI 11.GS.
2.KAPU UZKALNIŅŠ, 2.KAPS



Josta un apgērbu elements



162

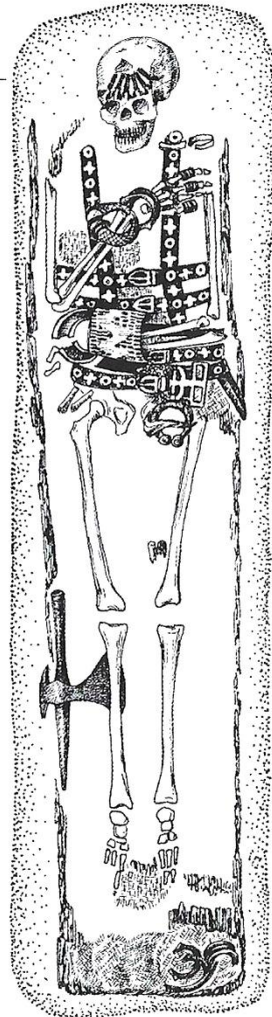


166, 167

Lejasdopeļu kapulauks 11.gs. 5.kapu uzkalniņš, 1.kaps



Lejasdopeles, pilkapis V, vīro kaps 1. 1961 m. / Lejasdopeles, barrow V, man's grave 1. 1961



59



Lejasdopeļu kapulauks 11.gs.
5.kapu uzkalniņš, 1.kaps



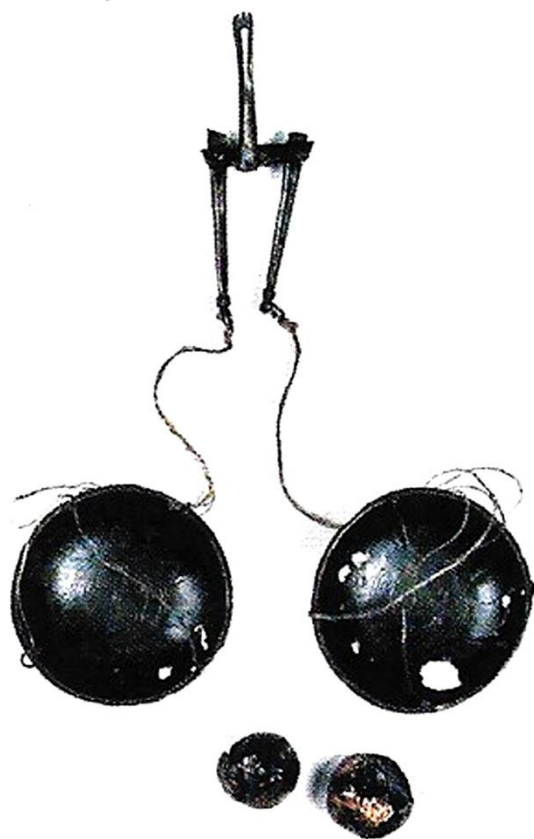




187



188



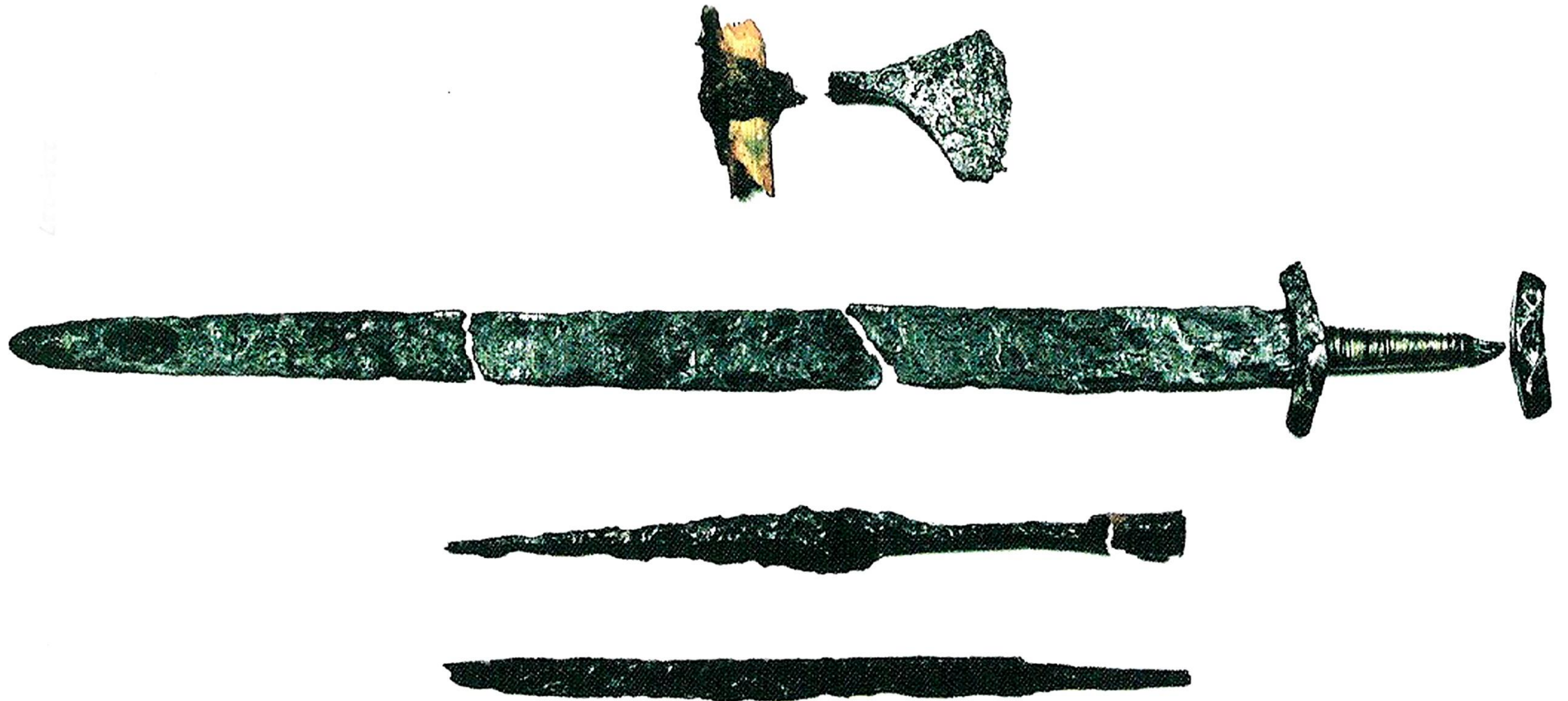
189

Lejasdopeļu kapulauks 11.gs. 5.kapu uzkalniņš, 2.kaps



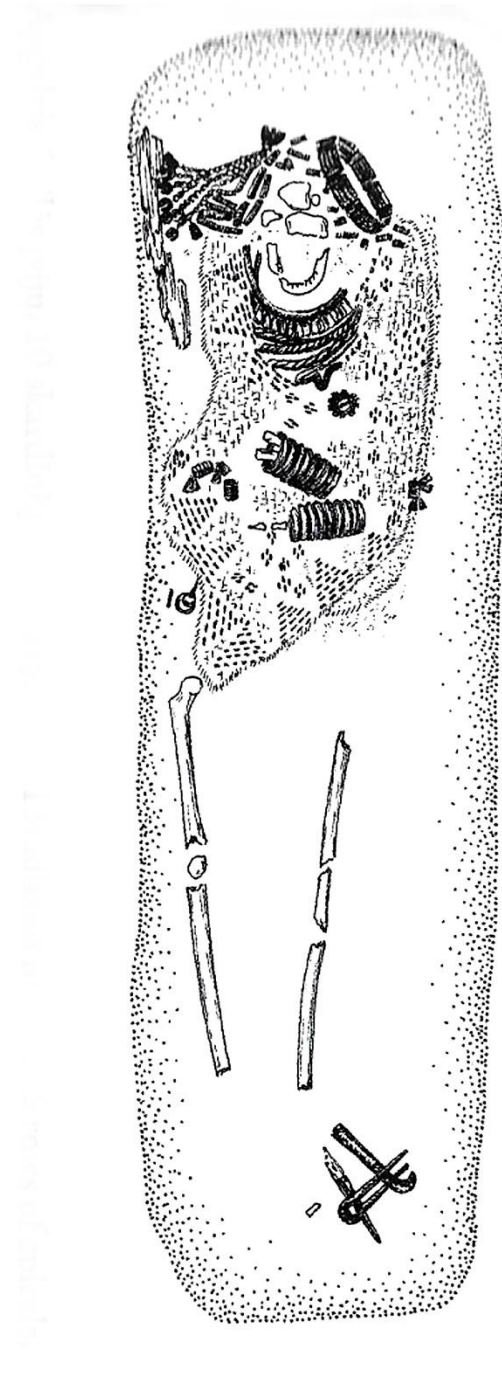
205-223

Lejasdopeļu kapulauks 11.gs.
5.kapu uzkalniņš, 2.kaps





Tērpa rekonstrukcija



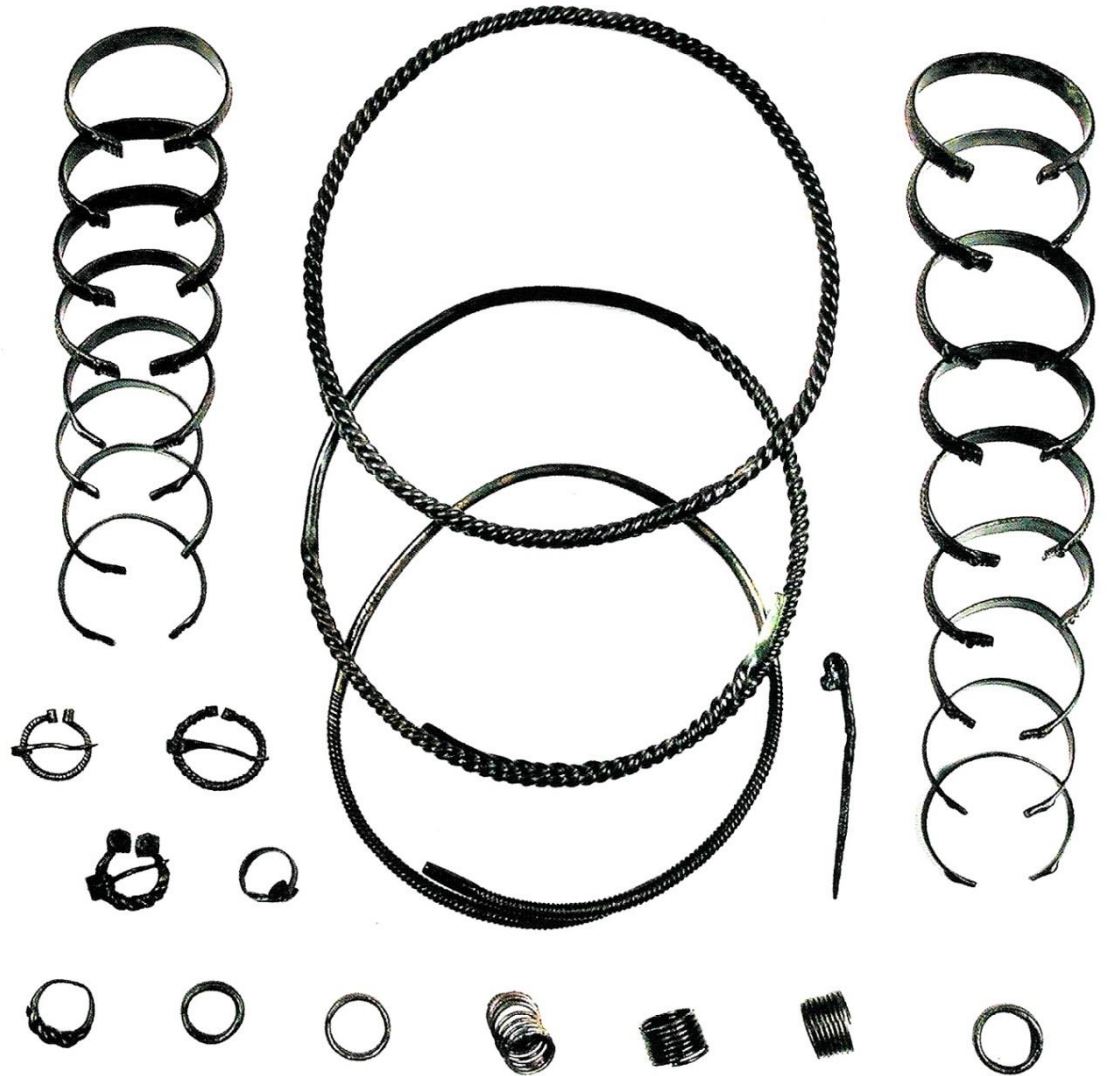








Beteji 16.kaps 12.gs.



MIŠKINI 12.-13.GS.
1.KAPU UZKALNIŅŠ 5.KAPS

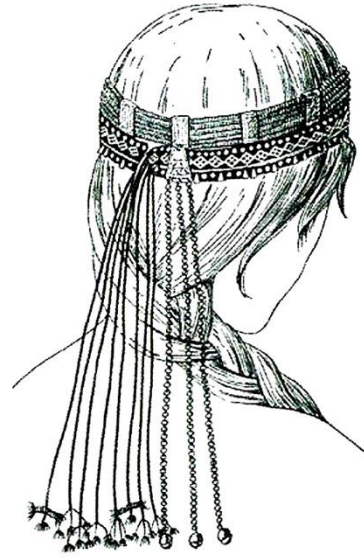
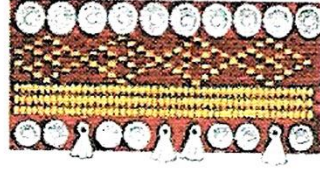


A collection of ancient Egyptian jewelry and artifacts, including necklaces, bracelets, rings, and a pectoral, displayed against a white background. The items are arranged in a grid-like fashion. At the top left is a long, multi-strand necklace with a large, ornate pendant. Below it is a shorter necklace with a central circular pendant. To the right of these are several long, thin necklaces with small pendants. In the center is a large, ornate pectoral with a central circular pendant. To the right of the pectoral is a long, thin necklace with a large, ornate pendant. At the bottom are several bracelets and rings. The items are made of gold and have various designs, including lotus flowers, scarabs, and geometric patterns. Some items have green and blue beads. The artifacts are arranged in a grid-like fashion, with some items grouped together and others separated. The background is white, and the items are arranged in a way that shows their variety and detail. The items are arranged in a grid-like fashion, with some items grouped together and others separated. The background is white, and the items are arranged in a way that shows their variety and detail. The items are arranged in a grid-like fashion, with some items grouped together and others separated. The background is white, and the items are arranged in a way that shows their variety and detail.



MIŠKINI 12.-13.GS.
1.KAPU UZKALNIŲŠ 7.KAPS





Amulets from the Amulets collection. The Amulets from the Amulets collection.

Sēļu villaiņu rekonstrukcija



31. att. 12. gs. sēļu un latgaļu villaiņu rekonstrukcijas.
1. Sēlpils Lejasdopeles, II uzkalniņa 17. kaps. LNVM
2. Taurenas Lazdiņi, 11. gs. LNVM



35. att. 13.–14. gs. rūtaino villaiņu fragmenti.
1. Sēlpils Lejasdopeles, I uzkalniņa 6. kaps.
2. Stāmerienas Annas muiža, s.a. LNVM



36. att. 13.–14. gs. rūtaino villaiņu rekonstrukcijas.
1. Kauguru Beites, 3. kaps. Valmieras muzejs
2. Sēlpils Lejasdopeles, I uzkalniņa 6. kaps. LNVM

Labai profiliuotos segės (Michelbertas, III)

II a.

žalvaris

ilg. 7,8 cm; 5,7 cm, pl. 4,9 cm; 3,1 cm
Pajuostis, pilkapis IX, kapas 1, atsikt.

LNM AR 554:63, 164

Lit.: Michelbertas, 1986, pav. 34:3; Michelbertas, 2004, p. 38, pav. 30:6, 33:9; Starožytności... 1994, nr. 222.

Simetrinė kaspino formos segė su kilpele grandinėlei

III–V a.

žalvaris

7×5,1 cm

Muoriškiai

BKM A551



Pasaginė segė su 10 ataugėlių, inkrustuotomis plokštumomis

IV a.

žalvaris, raudonas emalis

sk. 8,9 cm

Velikuškės, piliakalnis

VDKM 973:44

Lit.: LAB, 1961, pav. 152; Michelbertas, 1986, p. 155.

Lankinė segė trikampe kojele

V–VI a.

žalvaris

aukštis 5 cm, pl. 3,2 cm, kojėlės pl. 1,8 cm

Vosgėliai, piliakalnis

VDKM 974:3

Lankinė segė trikampe kojele, daugiakampe buože (viena nulūžusi)

V–VI a.

žalvaris

aukštis 9,1 cm, kojėlės pl. 4,5 cm

Juostininkai

VDKM 1524:3

Lankinė aguoninė segė

VII–VIII a.

žalvaris

aukštis 13,5 cm, pl. 9,1 cm

Skrebiškiai

BKM A343:1

Lankinė aguoninė segė, lieta

VII–VIII a.

žalvaris

aukštis 8,7 cm, pl. 6,1 cm

Skrebiškiai

BKM A343:2

509–510.

Prominently profiled brooches

(Michelbertas, III)

2nd cent.

bronzė

length 7,8 cm; 5,7 cm, width 4,9 cm; 3,1 cm

Pajuostis, barrow IX, grave 1,

occasional find

LNM AR 554:63, 164

Bibl.: Michelbertas, 1986, ill. 34:3;

Michelbertas, 2004, p. 38, ill. 30:6, 33:9;

Starožytności... 1994, nr. 222.

511.

Symmetrical ribbon-shaped brooch with chain hook

3rd–5th cent.

bronzė

7×5,1 cm

Muoriškiai

BKM A551

512.

Penannular brooch with 10 off-shoots and inlaid surfaces

4th cent.

bronzė, red enamel

diameter 8,9 cm

Velikuškės, hill-fort

VDKM 973:44

Bibl.: LAB, 1961, ill. 152; Michelbertas, 1986, p. 155.

513.

Crossbow brooch with triangular foot

5th–6th cent.

bronzė

height 5 cm, width 3,2 cm, foot width 1,8 cm

Vosgėliai, hill-fort

VDKM 974:3



512, 513

504.

Akinė segė, prūsų serijos

I a. 2 p.–II a.

žalvaris

ilg. 8,2 cm

Vosgėliai, piliakalnis

LNM AR 75:16

505.

Segė trikampe kojele

II a.

žalvaris

ilg. 3,7 cm

Pajuostis, pilkapis XV

LNM AR 554:146

Lit.: Michelbertas, 1986, pav. 36:2; Michelbertas, 2004, p. 115, pav. 31:5.

506.

Segė trikampe kojele

II–III a.

žalvaris

ilg. 3,5 cm, pl. 2,8 cm

Sėlpils

LNVM RDM III 49

Lit.: Katalog..., 1896, p. 25, 26.



506

507.

Laiptelinė segė dengta įvija

(Michelbertas, III)

III a. 1 p.

žalvaris

7,2×6,5–2,9 cm

Pajuostis, pilkapis XIII, kapas 1

LNM AR 554:127

Lit.: Michelbertas, 1986, pav. 37:7; Michelbertas, 2004, p. 113, pav. 38:2.



507

508.

Laiptelinė segė su 1 laipteliu

III a.

žalvaris

ilg. 3,2 cm, pl. 3,5 cm

Spietini, gyvenvietė

LNVM VI 65:19

Lit.: Daiga, Atgązis, 1962, p. 7; Daiga, 1964, pav. 7:1.

504.

Eye brooch, Prussian series

second half of the 1st cent.–2nd cent.

bronzė

length 8,2 cm

Vosgėliai, hill-fort

LNM AR 75:16



504

505.

Brooch with triangular foot

2nd cent.

bronzė

length 3,7 cm

Pajuostis, barrow XV

LNM AR 554:146

Bibl.: Michelbertas, 1986, ill. 36:2;

Michelbertas, 2004, p. 115, ill. 31:5.

506.

Brooch with triangular foot

2nd–3rd cent.

bronzė

length 3,5 cm, width 2,8 cm

Sėlpils

LNVM RDM III 49

Bibl.: Katalog..., 1896, p. 25, 26.

507.

Ladder brooch with covered scroll

(Michelbertas, III)

first half of the 3rd cent.

bronzė

7,2×6,5–2,9 cm

Pajuostis, barrow XIII, grave 1

LNM AR 554:127

Bibl.: Michelbertas, 1986, ill. 37:7;

Michelbertas, 2004, p. 113, ill. 38:2.

508.

Ladder brooch with 1 rung

3rd cent.

bronzė

length 3,2 cm, width 3,5 cm

Spietini, settlement

LNVM VI 65:19

Bibl.: Daiga, Atgązis, 1962, p. 7; Daiga, 1964, ill. 7:1.

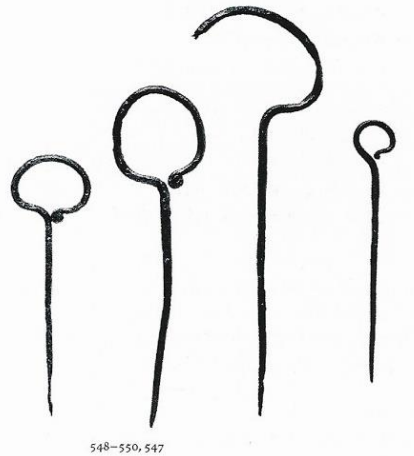


508

Sėļu agrā dzelzs laikmeta saktas (1.-4.gs.)

126

Rotadatas



548–550, 547

551. Lazdelinis smeigtukas, deformuotas
I tūkst. pr.
žalvaris
ilg. 14,5 cm
Petrešiūnai, gyvenvietė LNM GRD 97186:6

- 552–554. Lazdeliniai smeigtukai
I–VII a.
geležis
ilg. 10 cm; 11,1 cm; 9,4 cm,
galvutės sk. 0,7 cm; 1,2 cm; 1,7 cm
Moškėnai, piliakalnis
VDKM 1501:335, 340, 342

555. Lazdelinis smeigtukas mažas, atriustu galu galvute, deformuotas, adatos galas nulūžęs
I tūkst. pr.
geležis
ilg. 7,1 cm, galvutės sk. 1 cm
Vosgėliai, piliakalnis LNM AR 75:15

- 556–558. Lazdeliniai smeigtukai susuktu galvutės galu, vieno galas nulūžęs
V–VII a.
geležis
ilg. 11 cm; 9,5 cm; 9 cm
Juodonys, piliakalnio gyvenvietė LNM AR 746:5, 7, 9
Lit.: Grigalavičienė, 1992b, p. 73–73, pav. 21.

559. Lazdelinis smeigtukas mažas keturkampio pjūvio galvute
IV–VIII a.
geležis
ilg. 9,1 cm, galvutės sk. 1 cm
Juodonys, piliakalnio gyvenvietė RKM A 541
Lit.: Grigalavičienė, 1992b, p. 73, pav. 21.

- 548–550. Crook-shaped pins with big rhomboid cross-section heads
2nd–4th cent.
iron
length 10,9 cm; 14,2 cm; 17 cm, head diameter 3,2 cm; 4 cm; 4,5 cm
Spietinai, settlement LNM VI 65:47; 130; 267
Bibl.: Daiga, Atgāzis, 1962, p. 6–7.

551. Crook-shaped pin, deformed
beginning of the 1st millennium
bronze
length 14,5 cm
Petrešiūnai, settlement LNM GRD 97186:6

- 552–554. Crook-shaped pins
1st–7th cent.
iron
length 10 cm; 11,1 cm; 9,4 cm,
head diameter 0,7 cm; 1,2 cm; 1,7 cm
Moškėnai, hill-fort VDKM 1501:335, 340, 342

555. Crook-shaped pin with a small, curved back head, deformed, needle tip broken
early 1st millennium
iron
length 7,1 cm, head diameter 1 cm
Vosgėliai, hill-fort LNM AR 75:15

- 556–558. Crook-shaped pins with twisted head terminal, one broken
5th–7th cent.
iron
length 11 cm; 9,5 cm; 9 cm
Juodonys, settlement LNM AR 746:5, 7, 9
Bibl.: Grigalavičienė, 1992b, p. 73–73, ill. 21.



556–558



- Smeigtukas rateline galvute su 3 grandinėlėmis ir kabučiais
II a. pab.–III a.
žalvaris
smeigtuko ilg. 12,1 cm, galvutės sk. 1,6 cm;
grandinėlės ilg. 19 cm; kabutis 2,5×1,5 cm
Muoriškiai BKM A 542

- Smeigtukas adatos formos galvute
IV a.
žalvaris
ilg. 15,4 cm, pl. 0,7 cm
Muoriškiai BKM A 482
Lit.: Michelbertas, 1986, p. 134, pav. 46:8.

- Smeigtukas žiedo formos galvute su kilpele
III–V a.
žalvaris
ilg. 13,9 cm, pl. 1,5 cm
Muoriškiai, pilkapis III, kapas 11 BKM A 455
Lit.: Michelbertas, 1986, pav. 46:7.

- Smeigtukas ritine galvute (III gr.)
III–IV a.
žalvaris
ilg. 17,4 cm, galvutės sk. 2,6 cm
Vaineikiai, pilkapis III, kapas 4 LNM AR 742:19

573. Pin with ring-shaped head with a tab
3rd–5th cent.
bronze
length 13,9 cm, width 1,5 cm
Muoriškiai, barrow III, grave 11 BKM A 455
Bibl.: Michelbertas, 1986, ill. 46:7.

574. Pin with spool-shaped head (group III)
3rd–4th cent.
bronze
length 17,4 cm, head diameter 2,6 cm
Vaineikiai, barrow III, grave 4 LNM AR 742:19



576

Kakla riņķi

Vabalninkas

VDKM 716:1-2



480

481.

Antkaklė plokščiais užkeistais galais
su trapecijos formos kabučiais
XII a.
žalvaris
sk. 18 cm; kabučiai 1,8×1,3 cm
Lejasdopeles, pilkapis II, kapas 1

LNVM VI 56:50

482.

Neck-ring with torqued band and
quadrangular cross-section terminals,
deformed

10th–12th cent.

bronze

diameter 21 cm

Garšviai

RKM 4845:2



481

Aproces

627. Juostinė apyrankė plokščio pusapvalio pjūvio lankeliu II a. pab.–III a. vid. žalvaris sk. 9,2×6 cm, pl. 1,4 cm Pajuostis, pilkapis XIII, kapas 3

LNM AR 554:132

Lit.: Michelbertas, 2004, p. 113, pav. 28:2.

628. Apyrankė ovalinio pjūvio lankeliu, smailėjančiais galais II–III a. žalvaris sk. 7,9×6,4 cm, st. 0,6×0,4 cm Visėtiškės, pilkapis XIII LNM AR 729:286 Lit.: Kazakevičius, 2000a, p. 67, pav. 96.

629. Vaikiška juostinė apyrankė plokščio keturkampio pjūvio lankeliu II–III a. vid. žalvaris sk. 5,3×4,4 cm, pl. 0,7 cm Pajuostis, pilkapis XIII, kapas 2 LNM AR 554:130 Lit.: Michelbertas, 2004, p. 113.



629

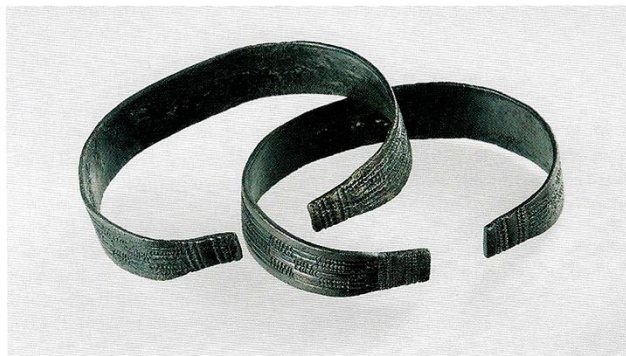


628

629. Child's sash-like bracelet with flat quadrangular cross-section band 2nd–mid-3rd cent. bronze diameter 5,3×4,4 cm, width 0,7 cm Pajuostis, barrow XIII, grave 2 LNM AR 554:130 Bibl.: Michelbertas, 2004, p. 113.

- 630–631. Sash-like bracelets with flat quadrangular cross-section bands and narrowed terminals 3rd cent. bronze diameter 7×5,5 cm; 7,1×5,5 cm, width 1,5 cm; 1,45 cm Juostininkai LNM AR 545:23

632. Child's bracelet, folded from a half of sash-like bracelet with waisted terminal 3rd–4th cent. bronze diameter 3,8×3,4 cm, width 1–0,5 cm Girsteikiai KEM 8148

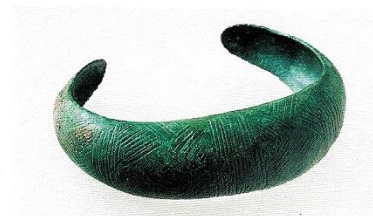


630, 631



632

- 653–654. Apyrankės gaubtu lankeliu, siaurėjančiais galais VIII–IX a. žalvaris sk. 5,9×5 cm; 6,8×5,4 cm, pl. 1,3 cm Visėtiškės, pilkapis IX, kapas 2; pilkapis XIII, kapas 7 LNM AR 729:6, 266 Lit.: Kazakevičius, 2000a, p. 70, 72, pav. 27, 106.



654

655. Apyrankė gaubtu lankeliu, siaurėjančiais galais VIII a. žalvaris sk. 6,5 cm Kūnci LNM VI 240:190 Lit.: Šnore, 1993, p. 62, lent. VI:26.

656. Apyrankė vos gaubtu lankeliu, kiek platėjančiais galais IX a. žalvaris sk. 6,4×5,25 cm, pl. 0,7–1,5 cm Visėtiškės, pilkapis IX, kapas 1 LNM AR 729:5 Lit.: Kazakevičius, 2000a, p. 27, 69, pav. 26.

657. Apyrankė vos gaubtu lankeliu, kiek platėjančiais galais X a. žalvaris sk. 6,4×5,2 cm, galų pl. 1,7 cm Vabalninkas VDKM 716:4



650, 651

- 653–654. Bracelets with convex band and narrowing terminals 8th–9th cent. bronze diameter 5,9×5 cm; 6,8×5,4 cm, width 1,3 cm Visėtiškės, barrow IX, grave 2; barrow XIII, grave 7 LNM AR 729:6, 266 Bibl.: Kazakevičius, 2000a, p. 70, 72, ill. 27, 106.

655. Bracelet with convex band and narrowing terminals 8th cent. bronze diameter 6,5 cm Kūnci LNM VI 240:190 Bibl.: Šnore, 1993, p. 62, table VI:26.



655

656. Bracelet with barely convex band and somewhat widened terminals 9th cent. bronze diameter 6,4×5,25 cm, width 0,7–1,5 cm Visėtiškės, barrow IX, grave 1 LNM AR 729:5 Bibl.: Kazakevičius, 2000a, p. 27, 69, ill. 26.



679, 680

686. Vaikiška apyrankė, sulenkta iš didelės, masyvios, pusapvalio pjūvio lankelių IX–X a.
žalvaris
sk. 4×5,8 cm, pl. 1–1,5 cm
Pajuostis, pilkapis VI LNM AR 554:13
Lit.: Michelbertas, 2004, pav. 64:4.

687. Masyvi apyrankė pusapvalio pjūvio lankelių XI a.
žalvaris
sk. 6,7 cm, pl. 0,4–0,5 cm
Stupeji, papėdės gyvenvietė LNMV VI 227:54
Lit.: Stubavys, 1977, p. 58, pav. 12:15.

688. „Kario“ apyrankė plokščiu lankeliu X–XI a. pr.
žalvaris
sk. 6,2×5,1 cm, pl. 0,55–0,9 cm, st. 0,35–0,5 cm
Visėriškės, pilkapis X LNM AR 729:69
Lit.: Kazakevičius, 2000a, p. 75, pav. 34.

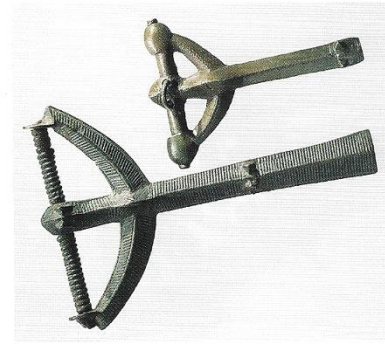


681

681. Plaited bracelet with zoomorphic terminals 12th–13th cent.
bronze
diameter 7,5 cm, thickness 1 cm
Strautmaļi, grave 6 LNMV A 10201:6



683–684



515, 516

517. Pasaginė segė cilindriniais galais X–XI a.
žalvaris
sk. 3,4 cm, lankelio pl. 0,4 cm, st. 0,3 cm
Turdvaris RKM A 387

- 518–519. Pasaginės segės cilindriniais galais X–XI a.
žalvaris
sk. 4,4 cm; 4,5×4,9 cm, lankelio pl. 0,35 cm; 0,5 cm
Pajuostis, pilkapis III; Visėriškės, pilkapis X, kapas 9 LNM AR 554:161, AR 729:45
Lit.: Michelbertas, 2004, p. 100, pav. 67:2; Kazakevičius, 2000a, p. 59, pav. 51.

520. Pasaginė segė cilindriniais galais XII–XIII a.
žalvaris
sk. 5 cm
Stupeji, papėdės gyvenvietė LNMV VI 227:873
Lit.: Stubavys, 1979b, pav. 11:16.

- 521–522. Pasaginės segės aguoniniais galais X a.
žalvaris
sk. 2,9 cm; 4 cm
Juodonys, piliakalnis, piliakalnio gyvenvietė LNM AR 722:42; AR 746:31
Lit.: Grigalavičienė, 1992b, p. 68, pav. 8:11, 20:39.



518, 519

514. Crossbow brooch with triangular foot and polygonal terminal (one broken off) 5th–6th cent.
bronze
height 9,1 cm, foot width 4,5 cm
Juostininkai VDKM 1524:3

515. Crossbow brooch with poppyseed shaped terminals 7th–8th cent.
bronze
height 13,5 cm, width 9,1 cm
Skrebiškiai BKM A343:1

516. Crossbow brooch with poppyseed shaped terminals, cast 7th–8th cent.
bronze
height 8,7 cm, width 6,1 cm
Skrebiškiai BKM A343:2

517. Penannular brooch with cylindrical terminals 10th–11th cent.
bronze
diameter 3,4 cm, band width 0,4 cm, thickness 0,3 cm
Turdvaris RKM A 387

- 518–519. Penannular brooches with cylindrical terminals 10th–11th cent.
bronze
diameter 4,4 cm; 4,5×4,9 cm, band width 0,35 cm; 0,5 cm
Pajuostis, barrow III; Visėriškės, barrow X, grave 9 LNM AR 554:161, AR 729:45
Bibl.: Michelbertas, 2004, p. 100, ill. 67:2; Kazakevičius, 2000a, p. 59, ill. 51.



517



Saktas

Saktas

Pasaginės segės aguoniniai galais
X–XII a.
žalvaris
sk. 5,5 cm; 3 cm, lankelio pl. 0,8 cm; 0,3 cm
Visėriškės, pilkapiai XI, XII
LNMA AR 729:139, 193
Lit.: Kazakevičius, 2000a, p. 61, pav. 81, 83.



520. Penannular brooch
with cylindrical terminals
12th–13th cent.
bronze
diameter 5 cm
Stupeļi, settlement
LNVM VI 227:873
Bibl.: Stubavs, 1979b, ill. 11:16.

521–522. Penannular brooches
with poppyseed terminals
10th cent.
bronze
diameter 2,9 cm; 4 cm
Juodony, hill-fort, settlement
LNMA AR 722:42; AR 746:31
Bibl.: Grigalavičienė, 1992b, p. 68, ill. 8:11, 20:39.



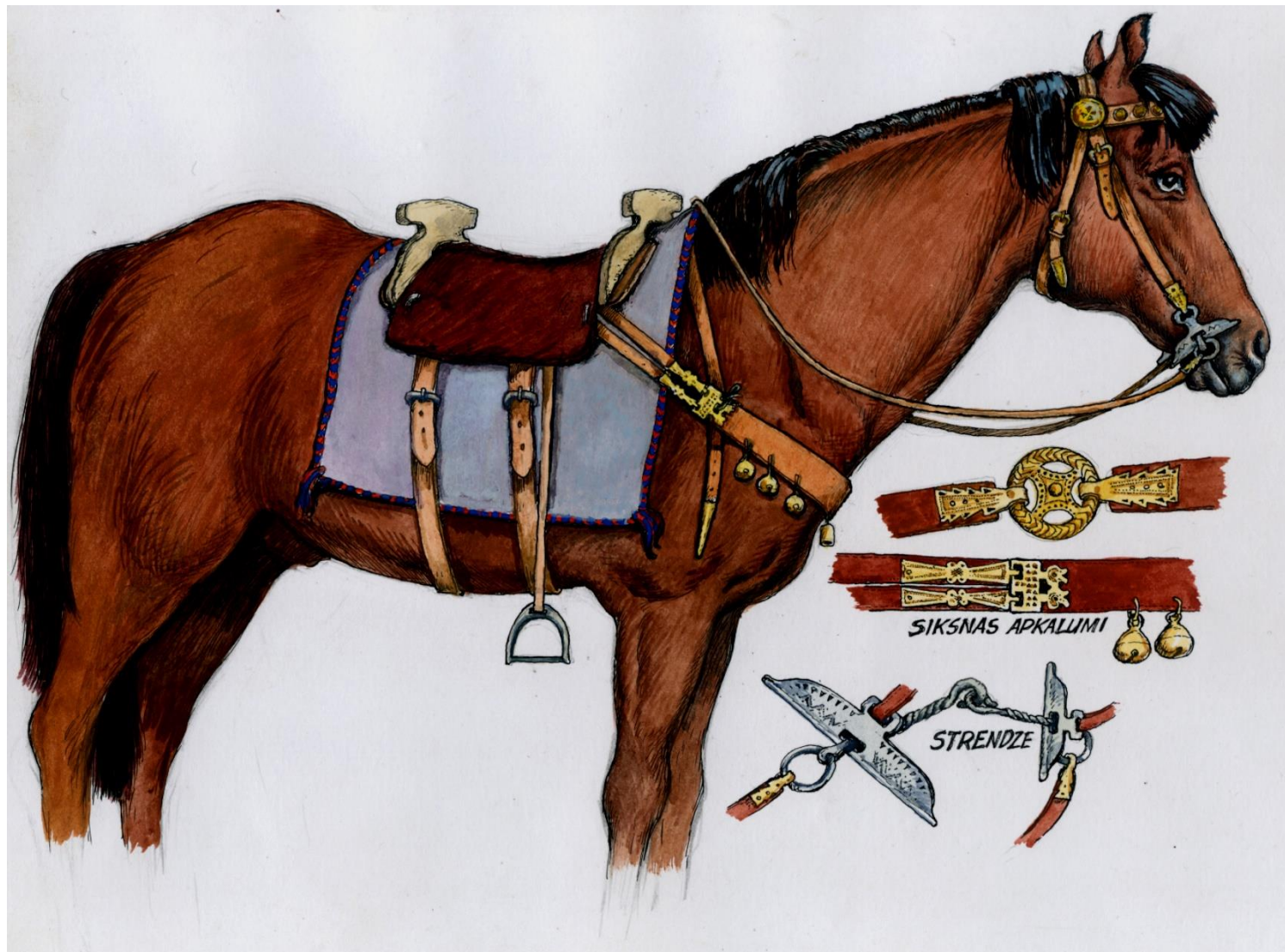
Pasaginė segė aguoniniai galais
X–XII a.
žalvaris
sk. 6,2 cm
Krigāni, senovės gyvenvietė
LNVM VI 286:24
Lit.: Stubavs, 1979a, p. 74; pav. 12:7.

Miniatiūrinė pasaginė segė
aguoniniai galais
XII–XIII a.
žalvaris
sk. 2,3 cm
Stupeļi, papėdės gyvenvietė
LNVM VI 227:904
Lit.: Stubavs, 1979b, p. 71, pav. 11:13.

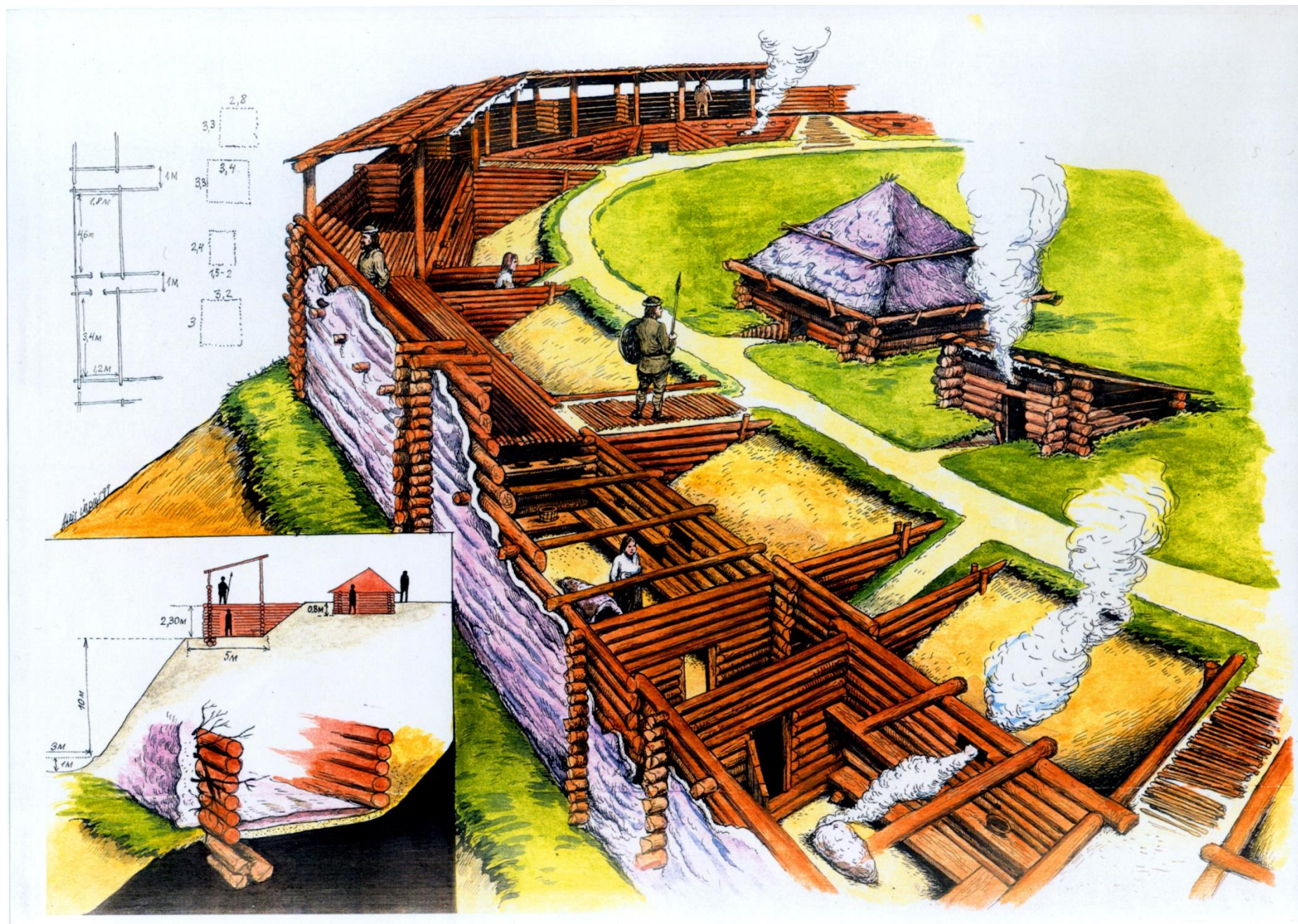
523–524. Penannular brooches
with poppyseed terminals
10th–12th cent.
bronze
diameter 5,5 cm; 3 cm, band width 0,8 cm;
0,3 cm
Visėriškės, barrows XI, XII
LNMA AR 729:139, 193
Bibl.: Kazakevičius, 2000a, p. 61, ill. 81, 83.



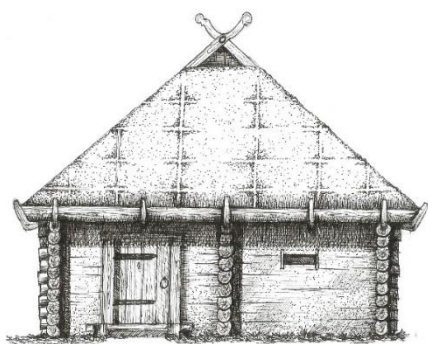
Zirga iemauktu rekonstrukcija



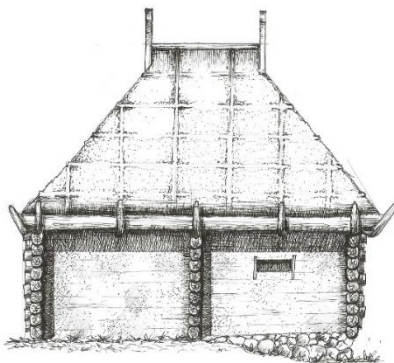
SĒĻU PILSKALNS AR TERASES AIZSARGSIENU REKONSTRUKCIJU



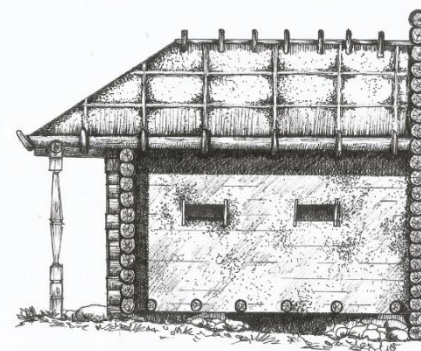
12.-13.gs. ēku rekonstrukcijas



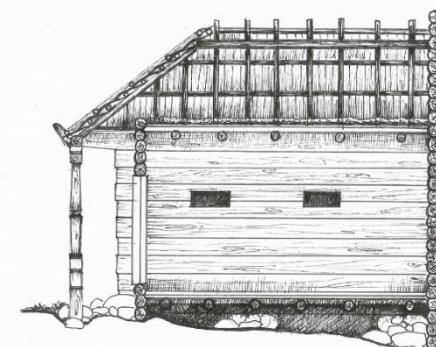
Dienvidu fasāde



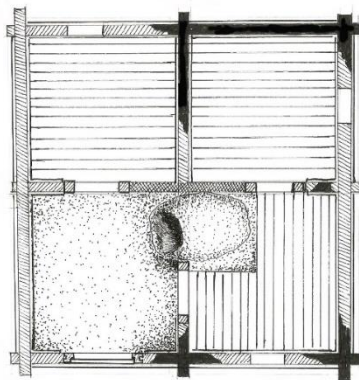
Austrumu fasāde



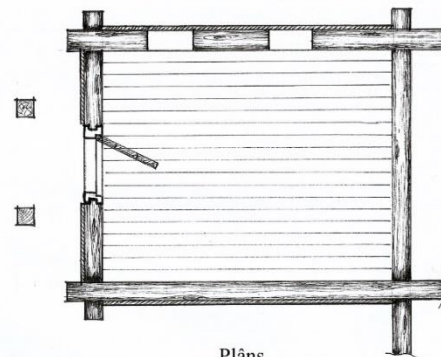
Austrumu fasāde



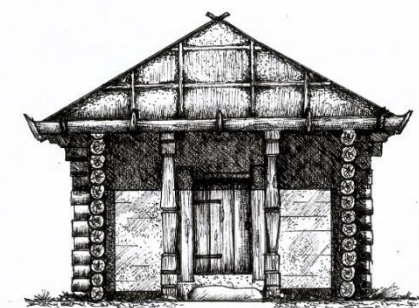
Griezums



Plāns



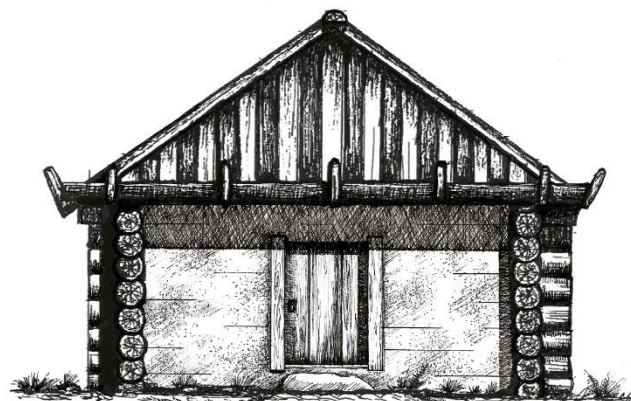
Plāns



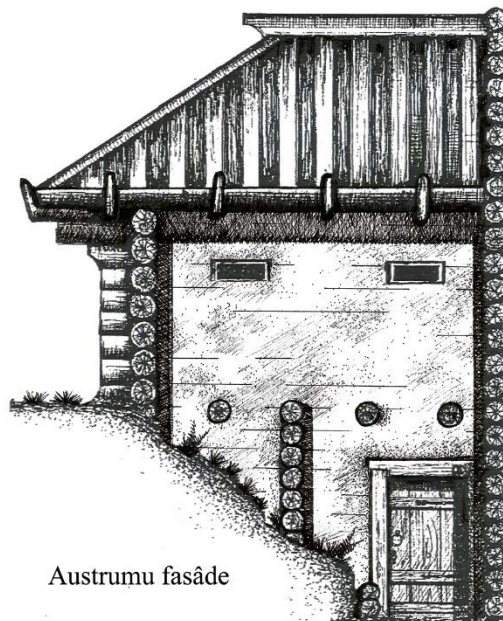
Dienvidu fasāde

0 0.5 1.0 1.5 2.0 2.5 3.0

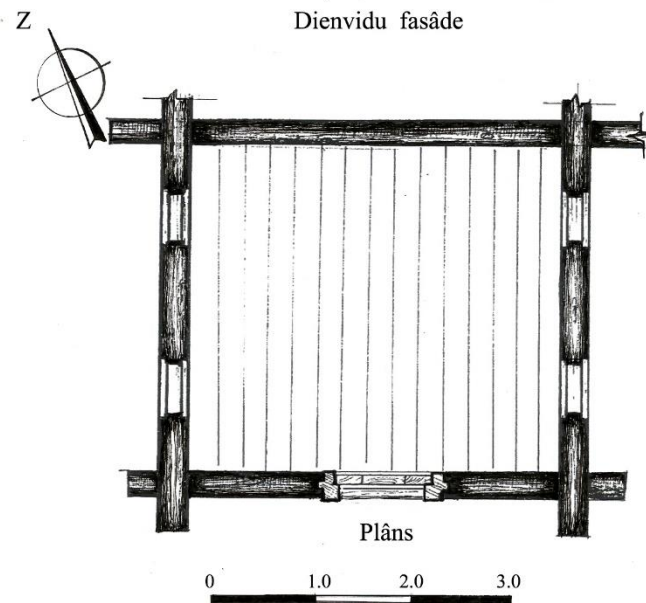
12.-13.gs. ēku rekonstrukcijas



Dienvidu fasāde

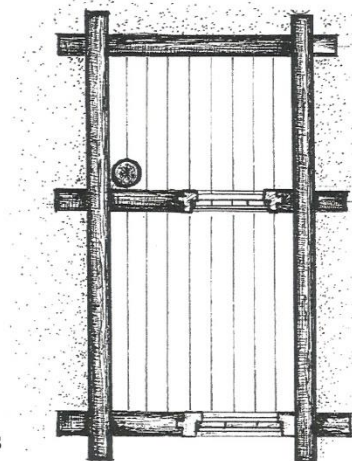


Austrumu fasāde

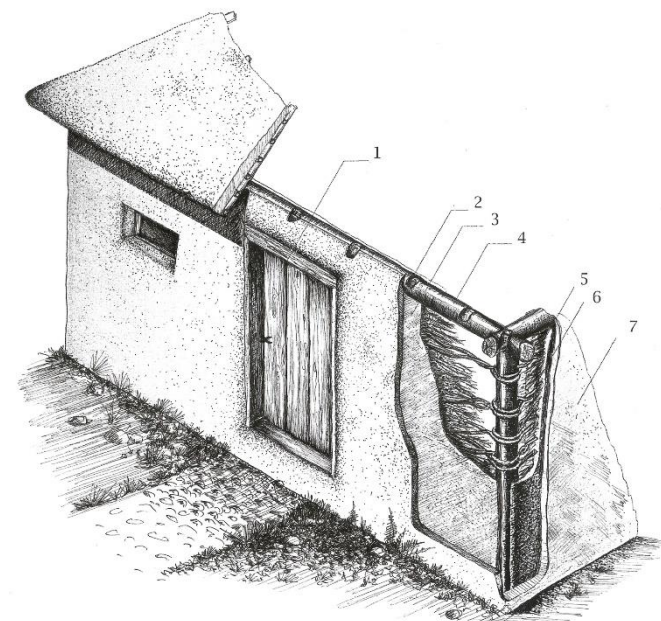


Plāns

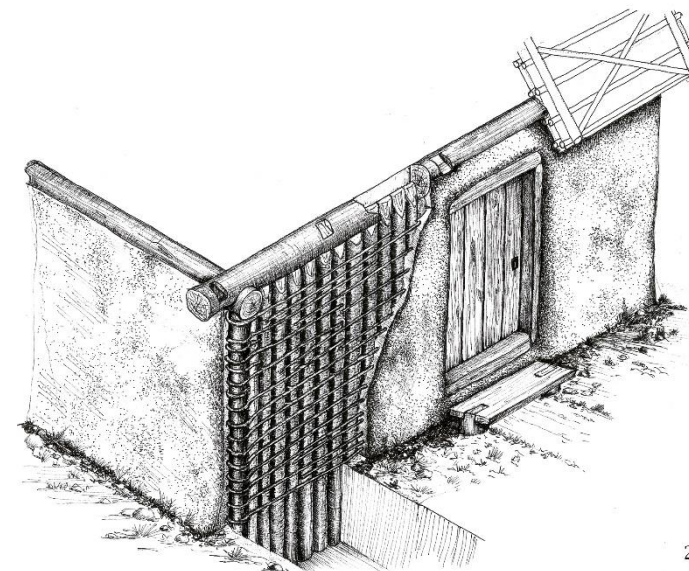
0 1.0 2.0 3.0



Pagraba plāns

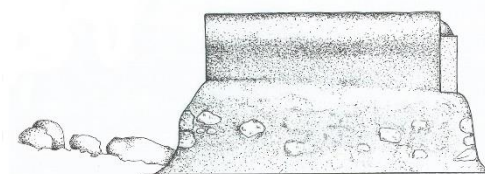
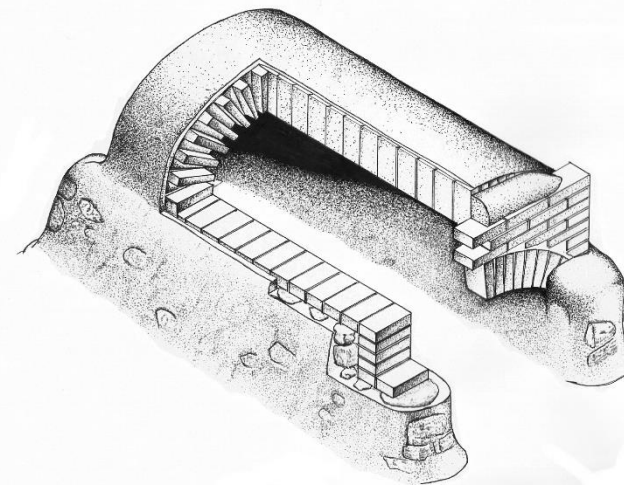
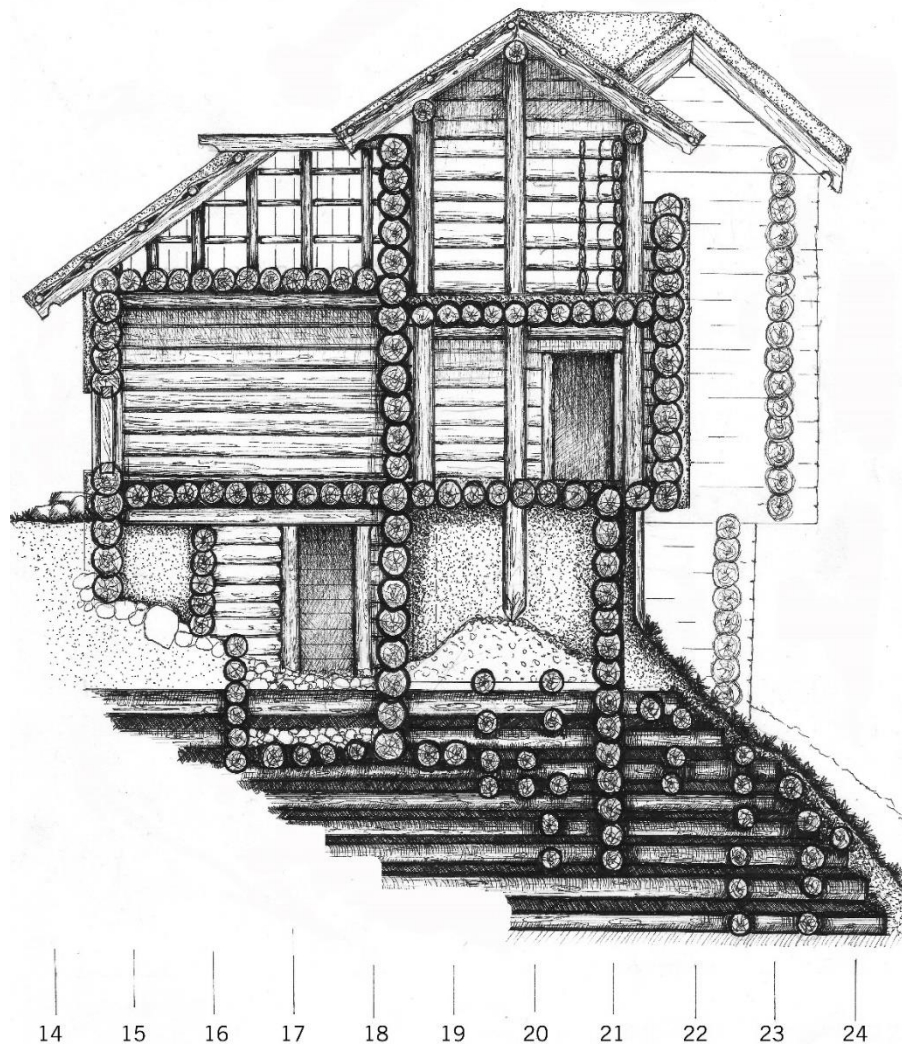


1

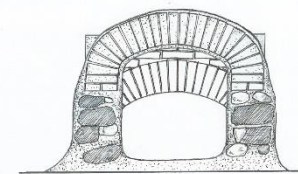


2

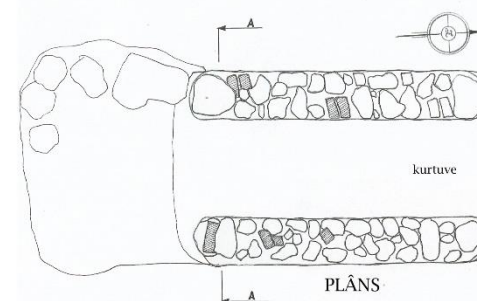
12.-13.gs. pils aizsargsienas un mūra krāsns rekonstrukcijas



SKATS NO AUSTRUMIEM

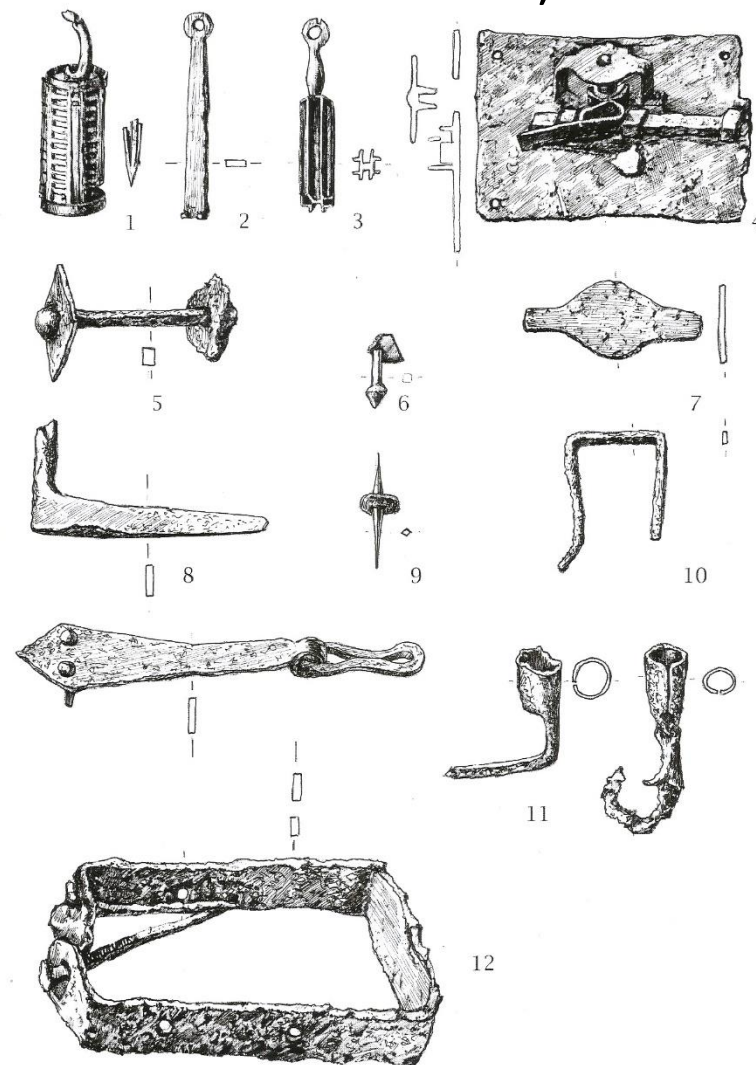
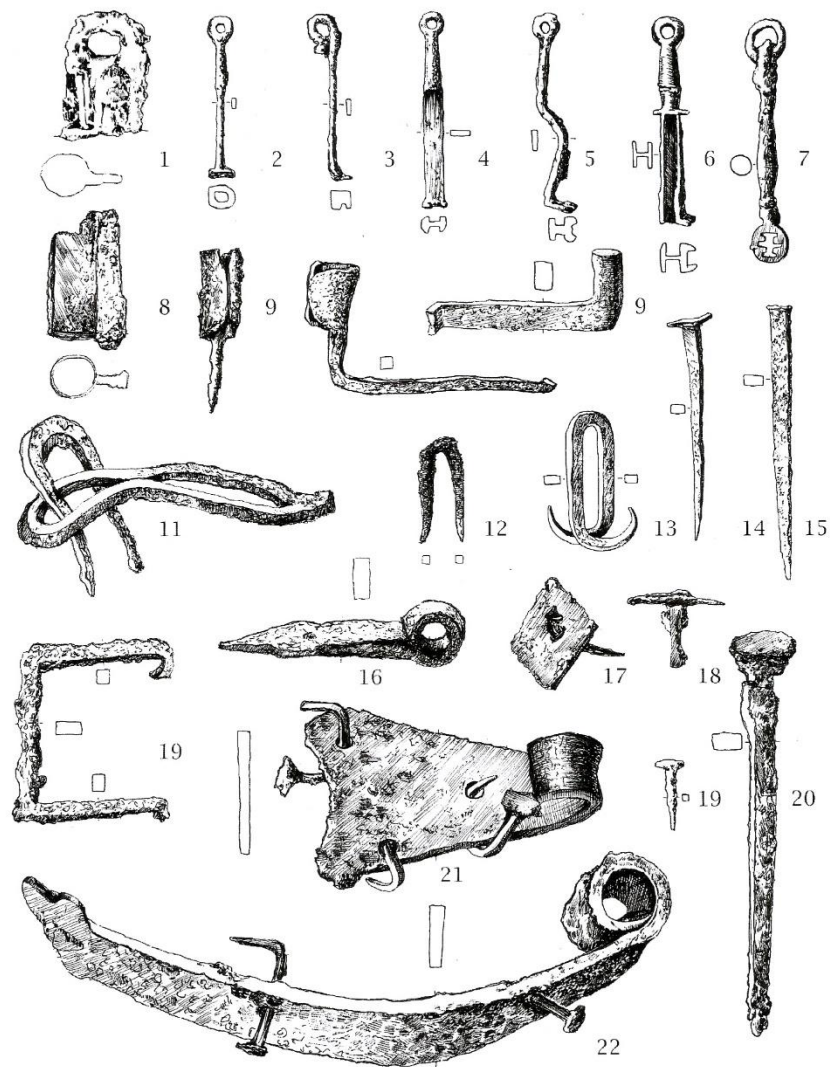


GRIEZUMS A - A



PLĀNS

12.-13.GS. PILSKALNĀ ATRASTIE SADZĪVES PRIEKŠMETI UN BŪVDETAĻAS



Paldies par uzmanību !

