

Jauni atklājumi un atziņas par zemgaļu apbedīšanas tradīcijām 12.-14. gadsimtā.

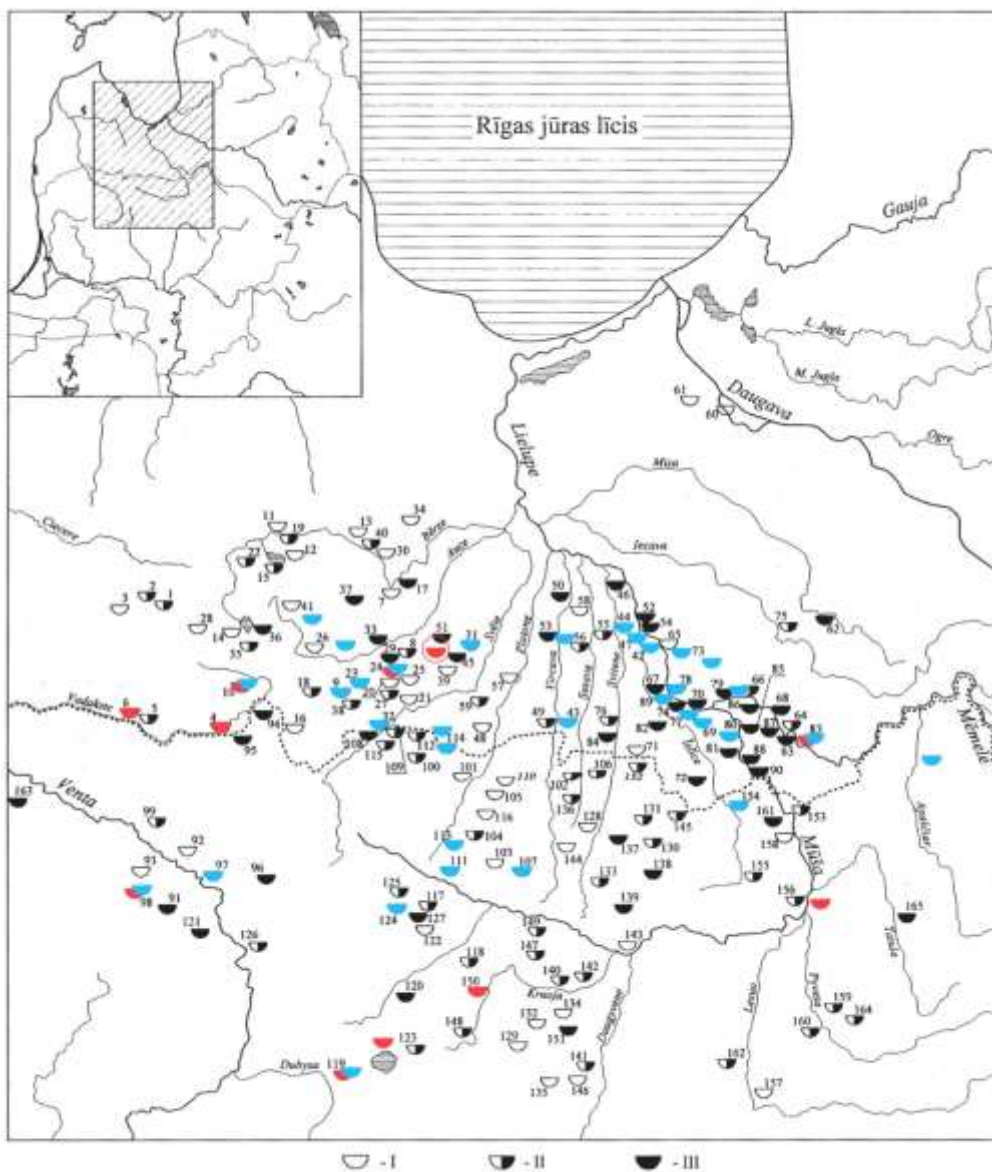
Latvijas Nacionālā vēstures muzeja Arheoloģijas
departamenta pētnieks **Vitolds Muižnieks**

9.02.2022.



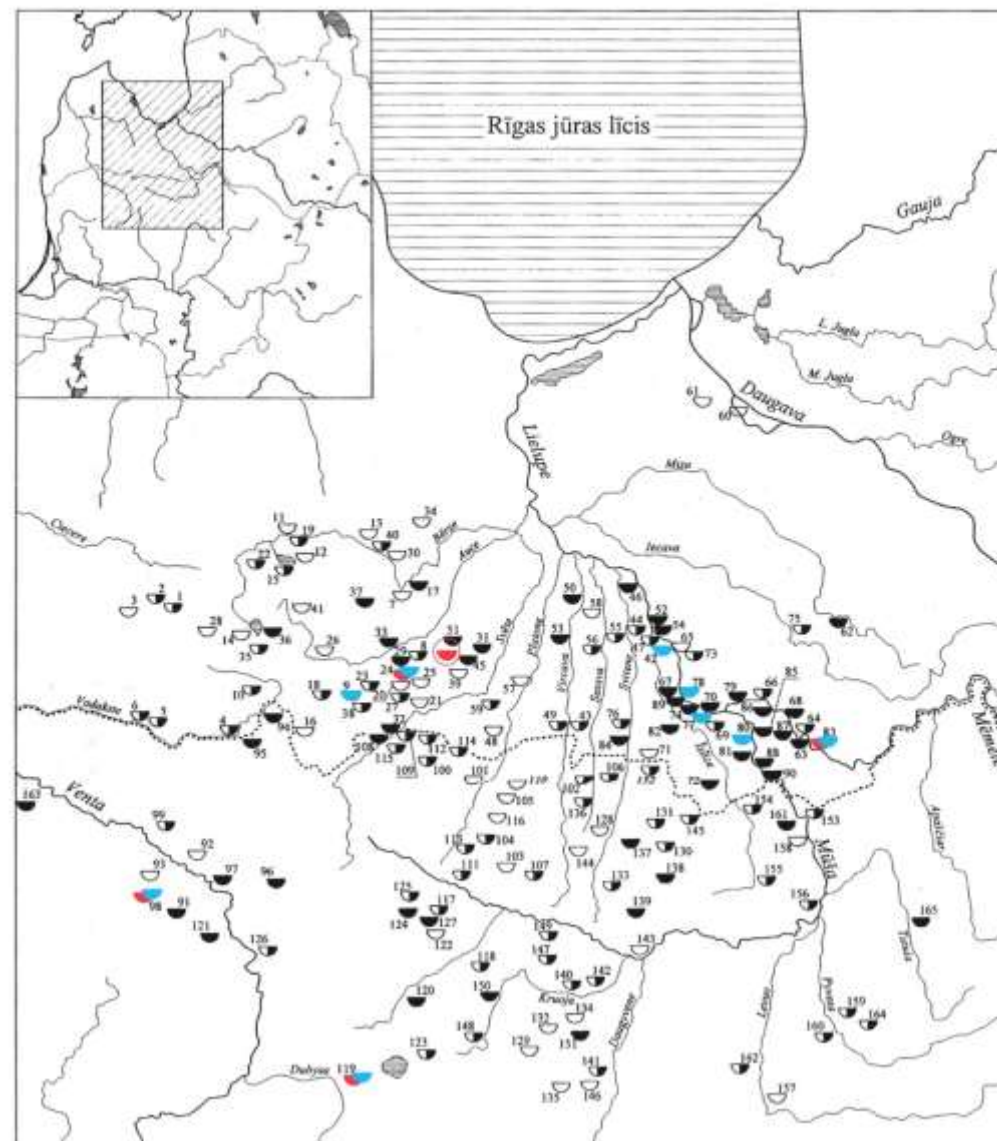
*Projekts Nr. LLI-447 “Starptautiskā kultūras tūrisma
maršruta “Baltu ceļš”” atpazīstamības veicināšana”
 (“Izzini Baltus/Explore Balts”)*

12., 13.gs. apbedījumu un savruppatradumu vietas zemgaļu apdzīvotajā teritorijā



Zemgaļu līdzenie kapulauki 5.–13. gs. (zīm. N. Grasis)
I – 5.–8. gs., II – 5.–13. gs., III – 9.–13. gs.

Apbedījumu vietas, kurās atsegti 12., 13.gs. kapi

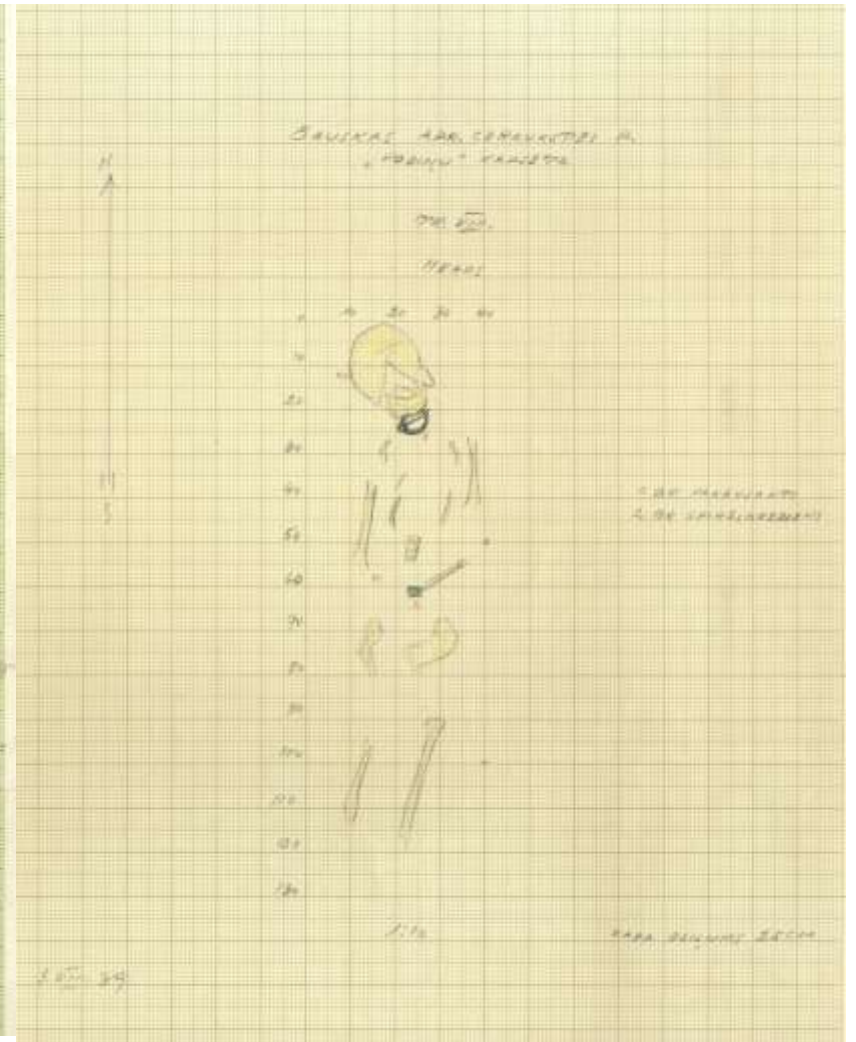
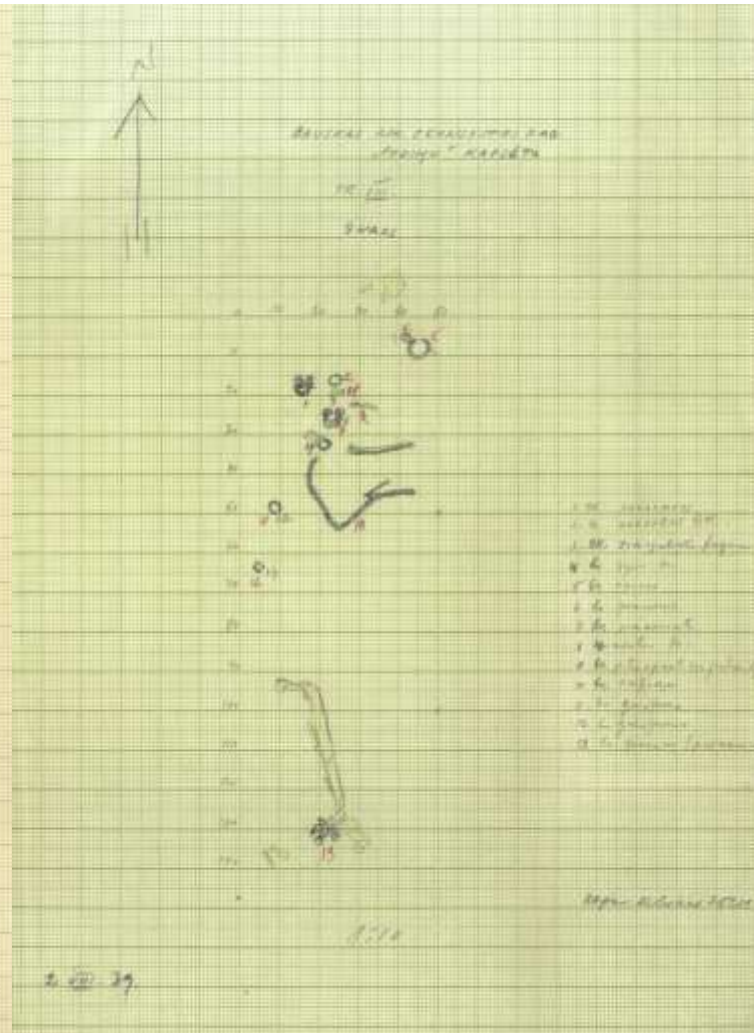
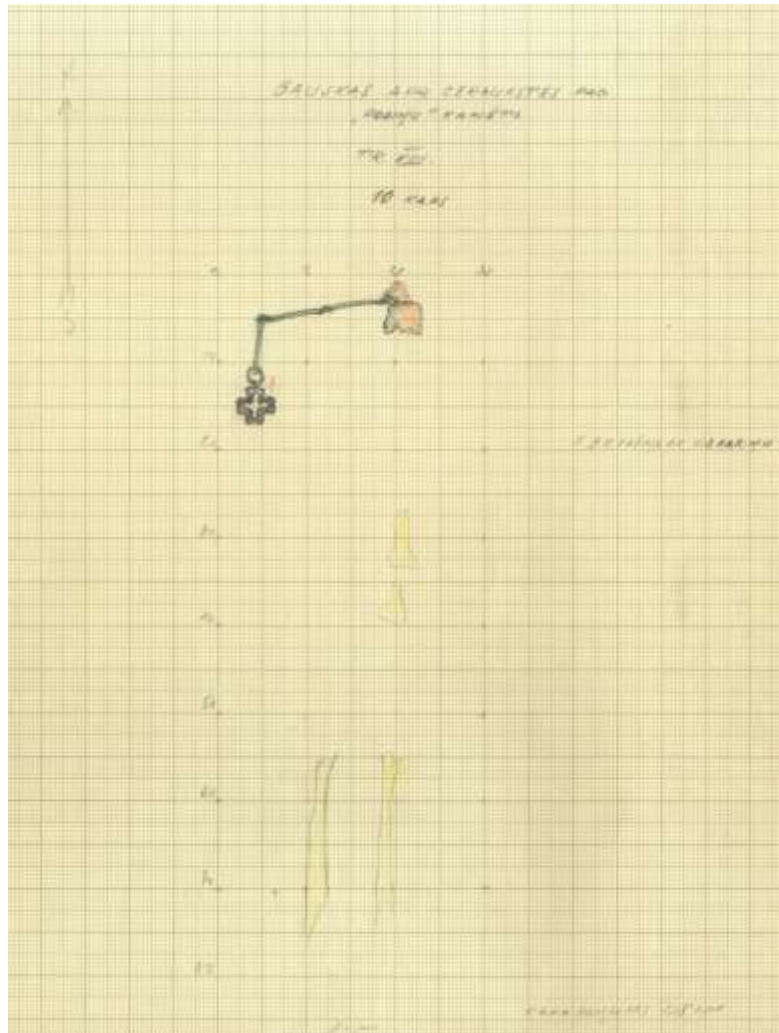


Pamatkarte: Zemgaļi senatnē 2003

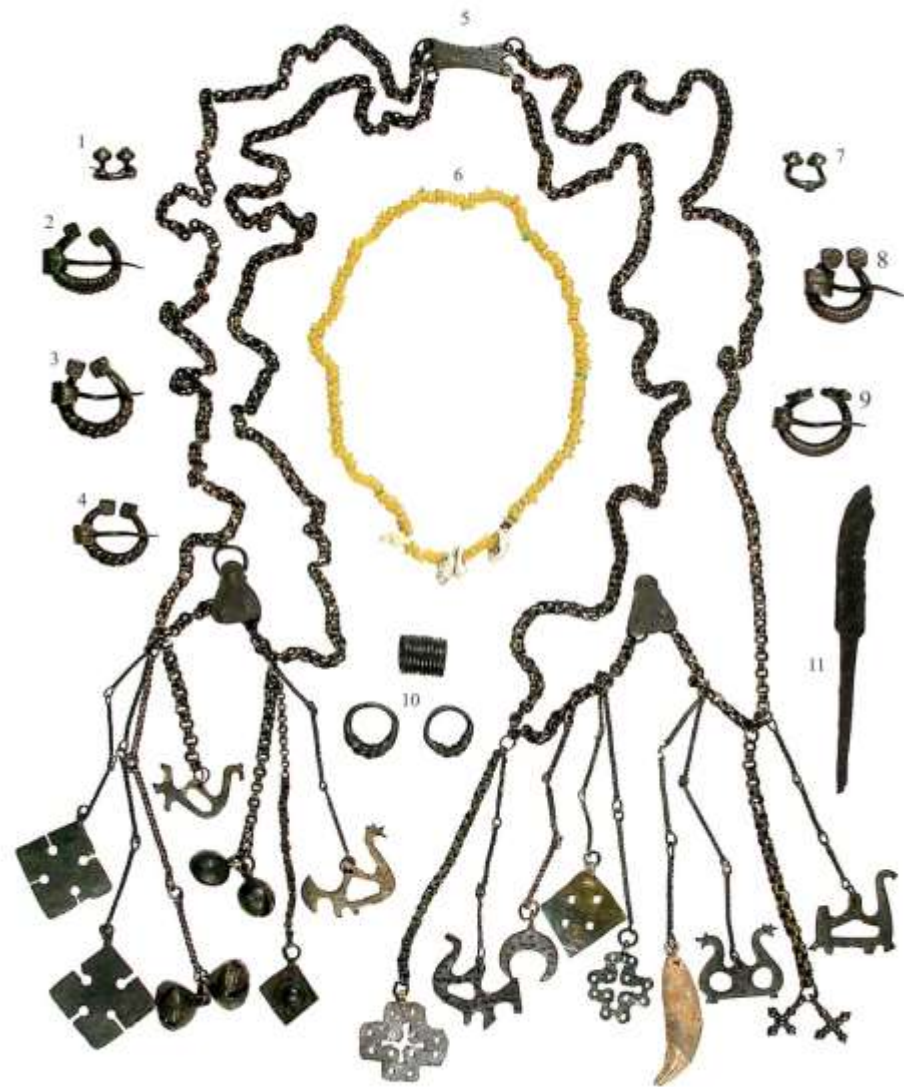
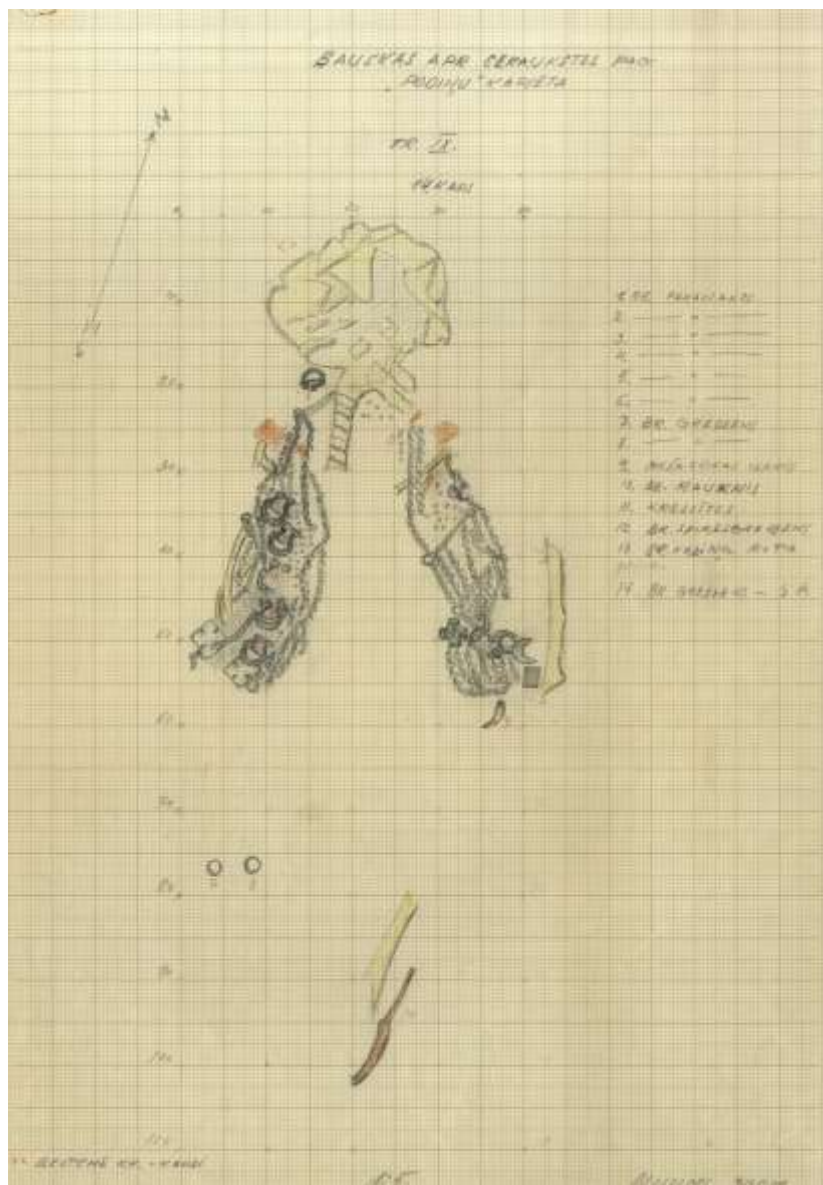
Zemgaļiem raksturīgās 12., 13. gs. rotas (LNVM)



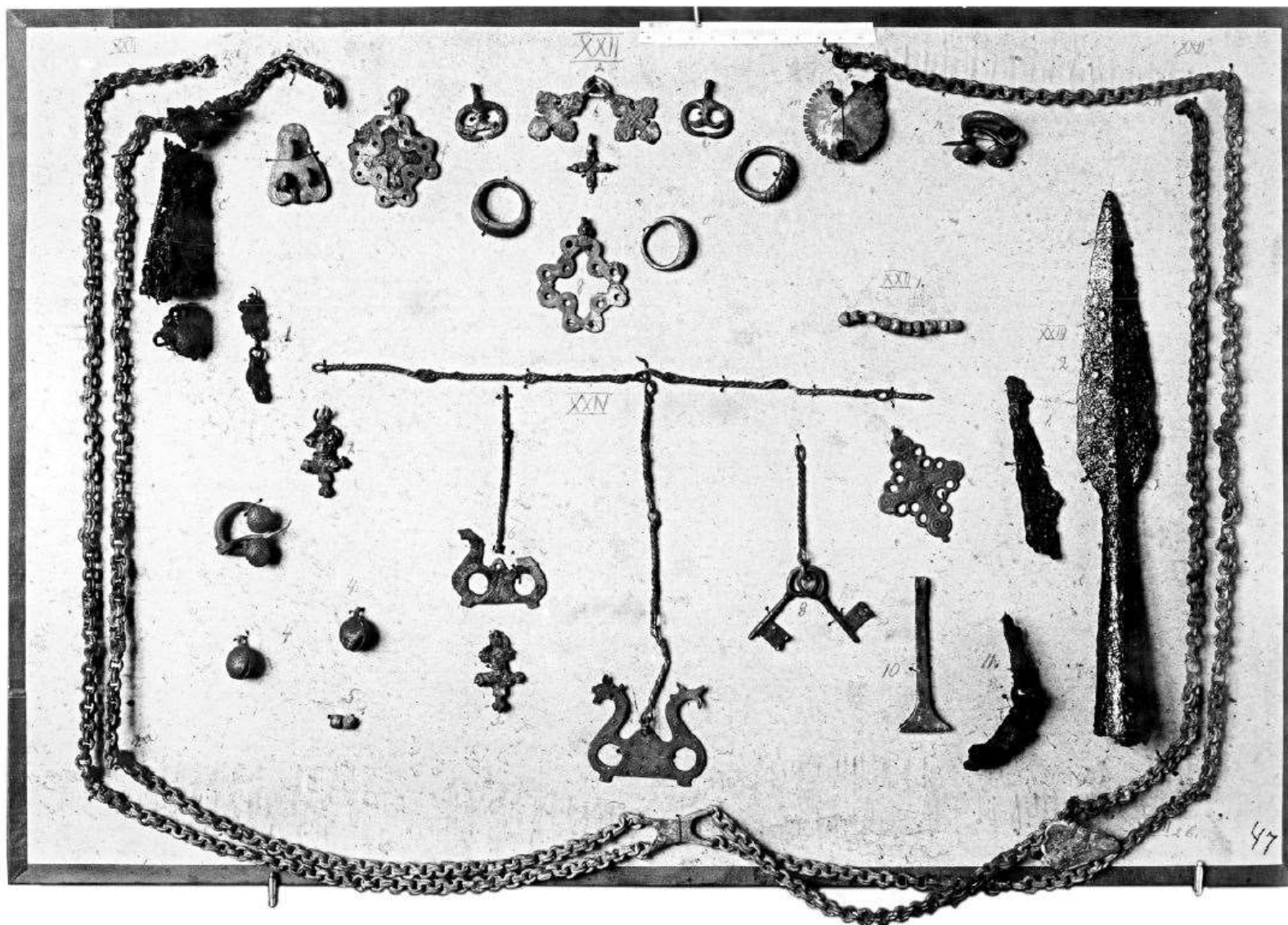
Ceraukstes Podiņu senkapos atklāto 12., 13.gs. apbedījumu kapu plāni. K. Oša izrakumi LNVM



Ceraukstes Podiņu senkapos atklātais zemgaļu sievietes 13. gs.
apbedījums un kapa inventārs. K. Oša izrakumi LNVM



Atradumi no Ciemaldes senkapu apbedījumiem. K. Boja izrakumi
(Sb Kurl. 1895; Arheoloģija un etnogrāfija XXX)



Lietuvas teritorijā atklātie 12., 13.gs. zemgaļu apbedījumi



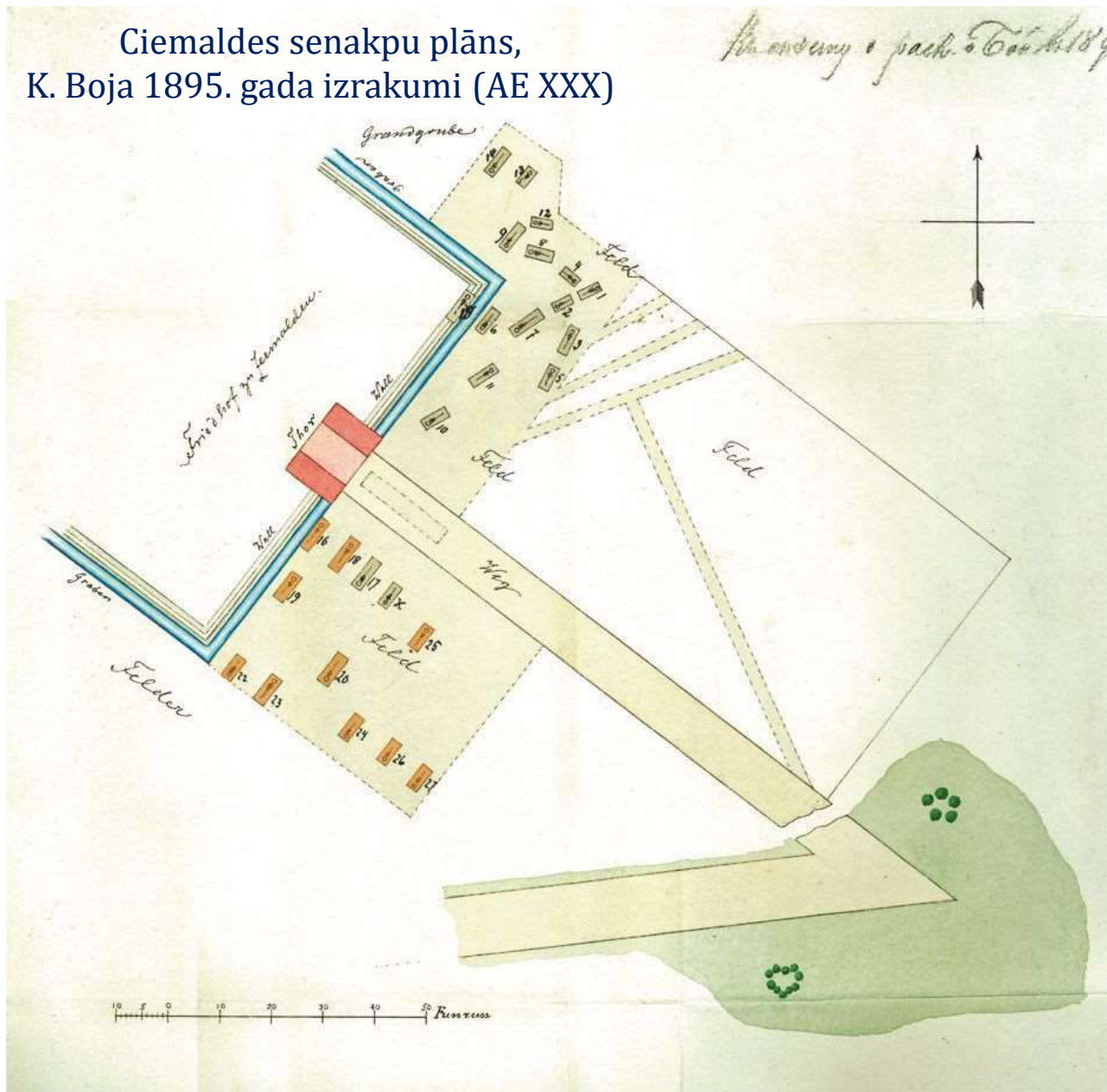
Jakštaiču Mešku 12., 13.gs. kapa inventārs
(The Semigallians 2005)



Pavirvītes Gudu 11., 12.gs. kapa inventārs un sievietes tērpa vizualizācija
(The Semigallians 2005; Vaškevičiūte I. 2008)

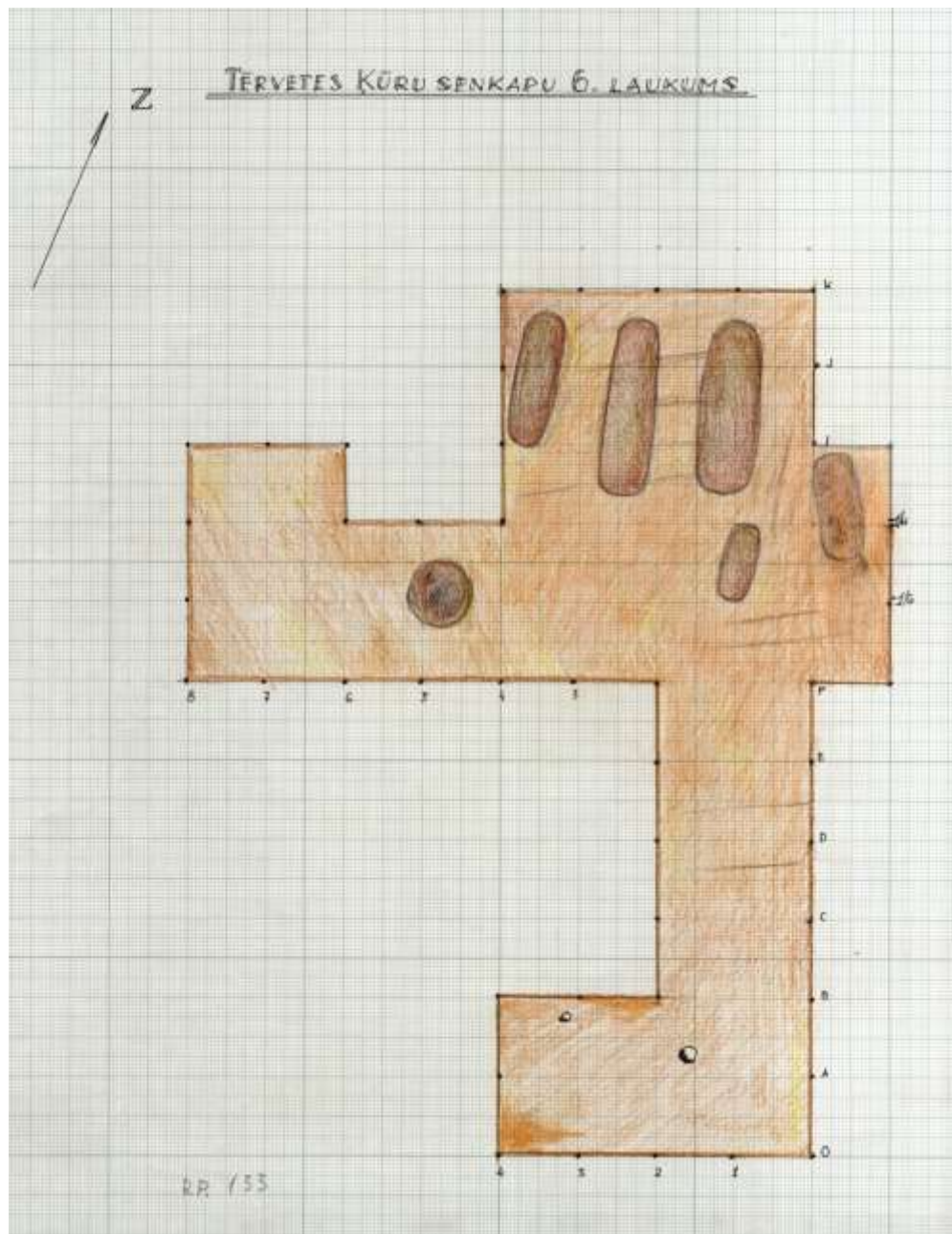


Ciemaldes senakpu plāns,
K. Boja 1895. gada izrakumi (AE XXX)

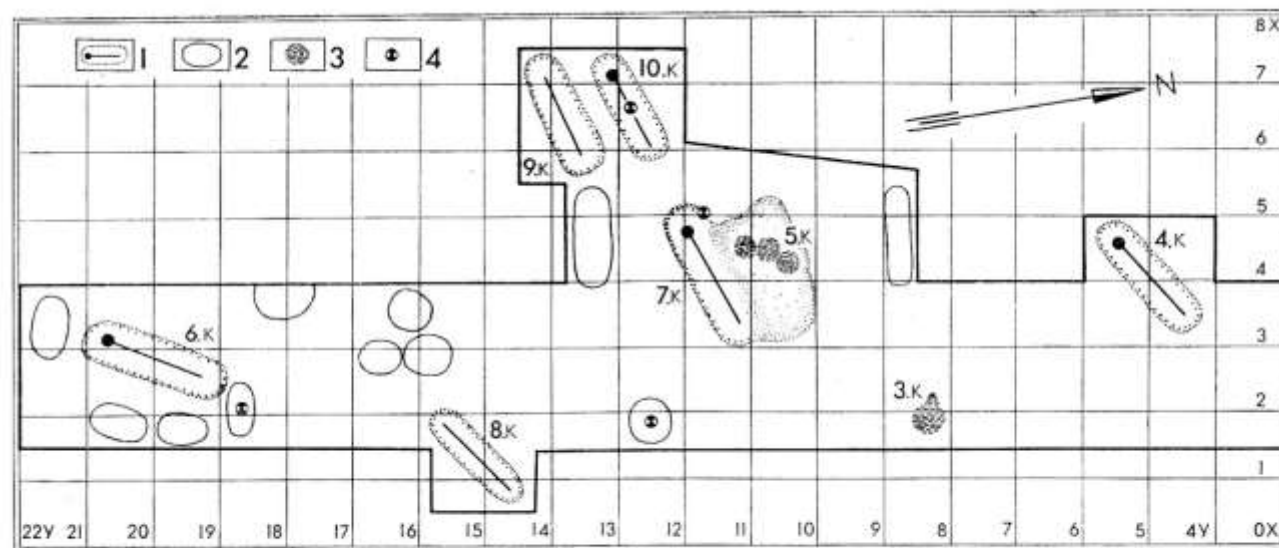


Ceraukstes Podiņu izrakumu laukumu
plāns. K. Oša 1939. gada izrakumi LNVM



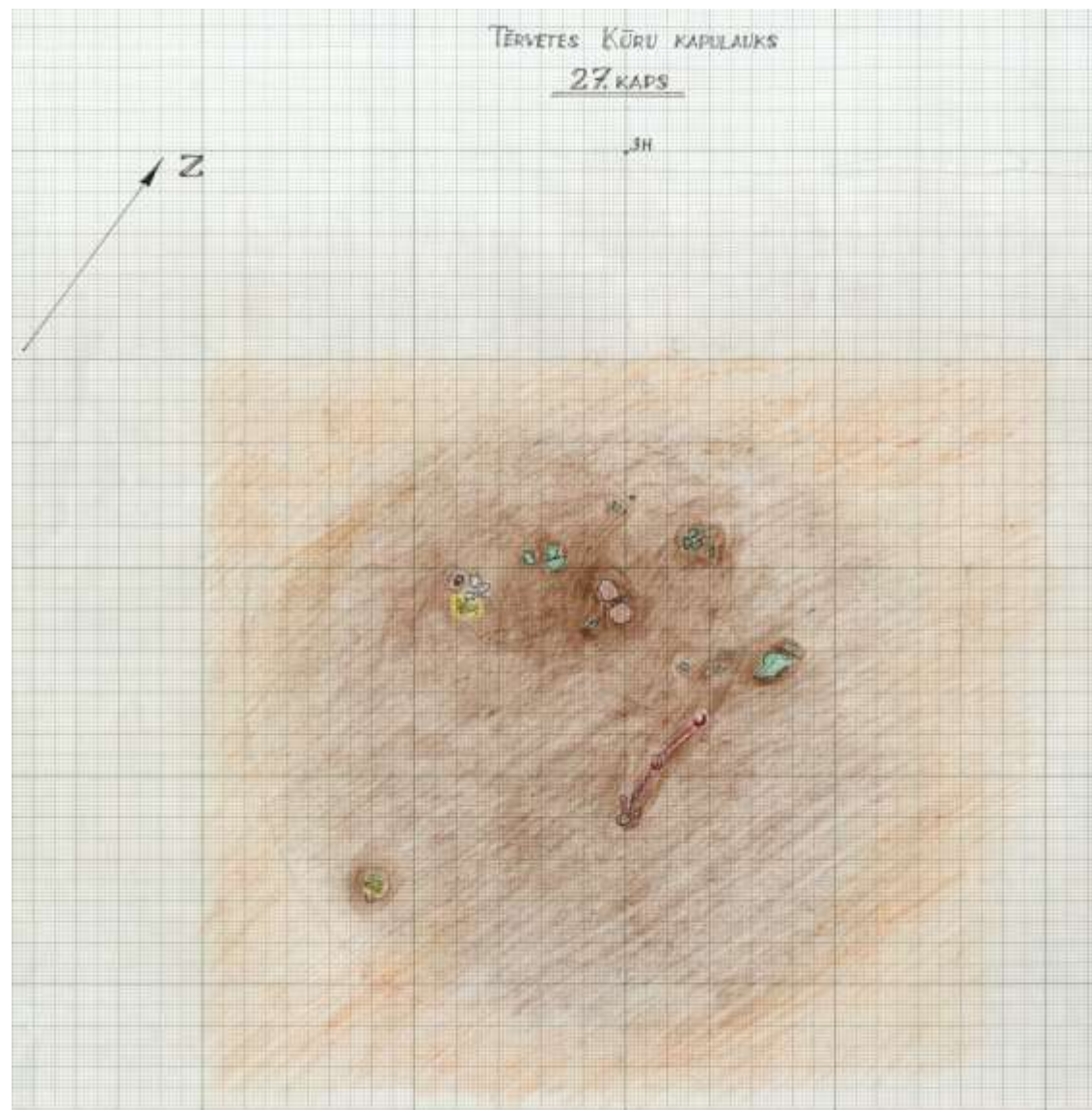
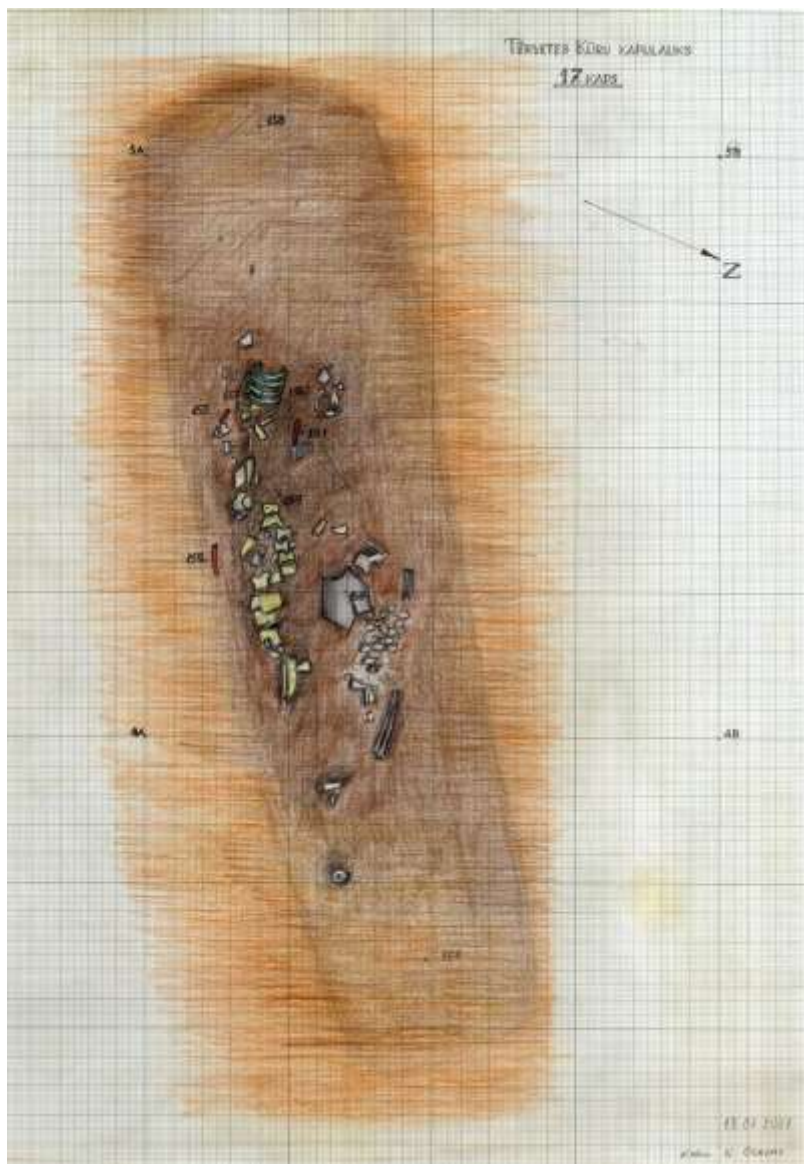


Tērvetes Ķūru un Jaunsvirlaukas Siliņu
senkapi laukumu plāni
(N. Jēruma zīmējums; Arheoloģija un etnogrāfija XV)

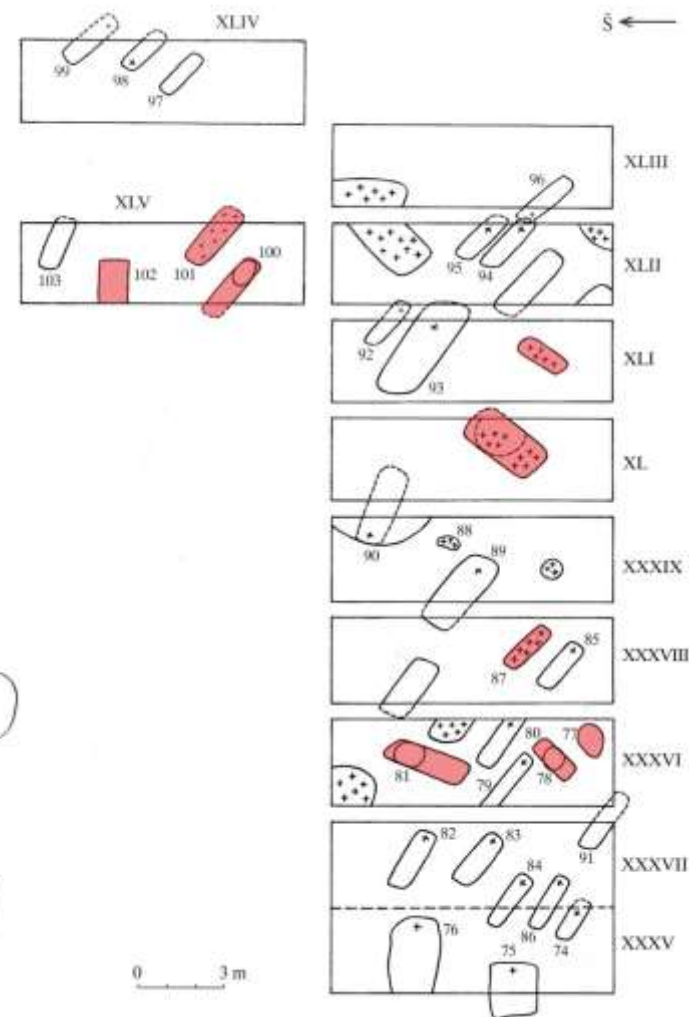
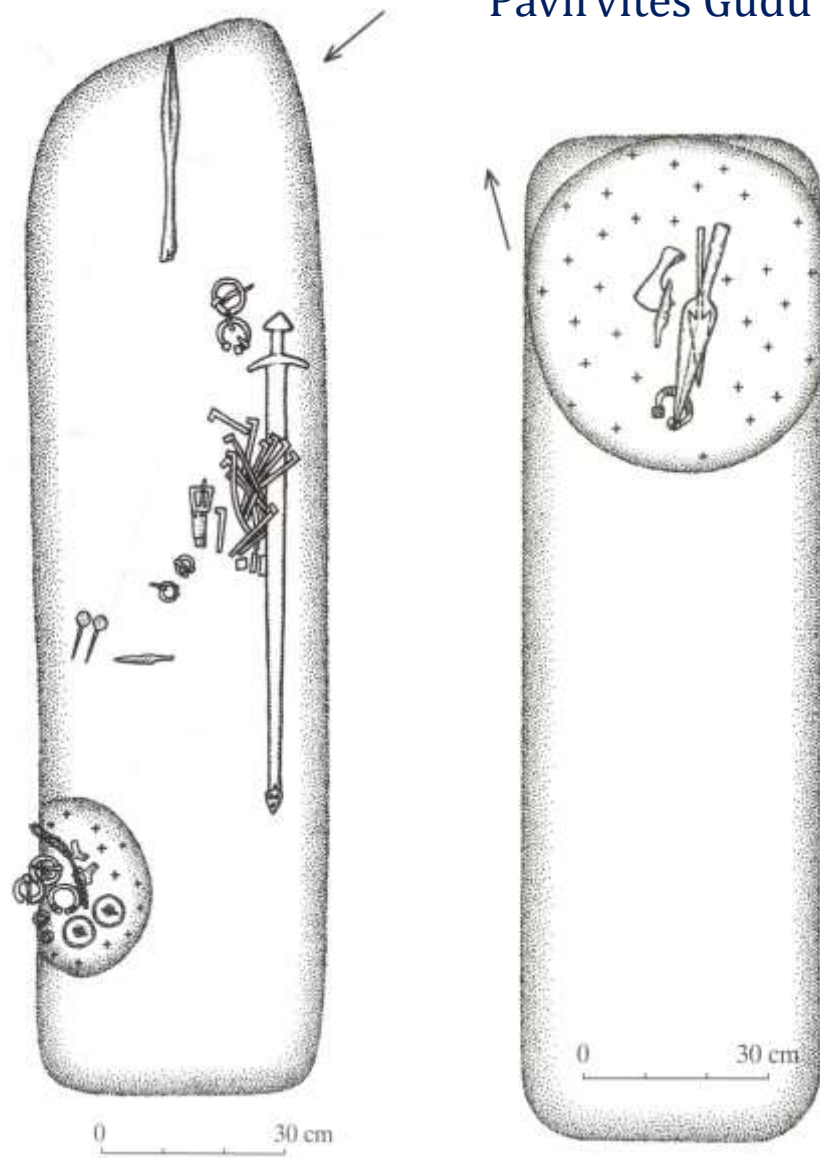


Izrakumu laukuma plāns: 1 — skeletkaps, 2 — bedre pamatzemē, 3 — ugunskaķis, 4 — ziedojums.

Tērvetes Ķūru senkapos atklātie ugunskaņi
N. Jēruma un V. Muižnieka izrakumi LNVM



Pavirvītes Gudu 12., 13. gs. ugunskapu un izrakumu laukuma plāns. Vaškevičiūte I. 2008



Jakštaičiu Mešku 13. gs. ugunskaipa inventārs (Svetikas E. 2014)



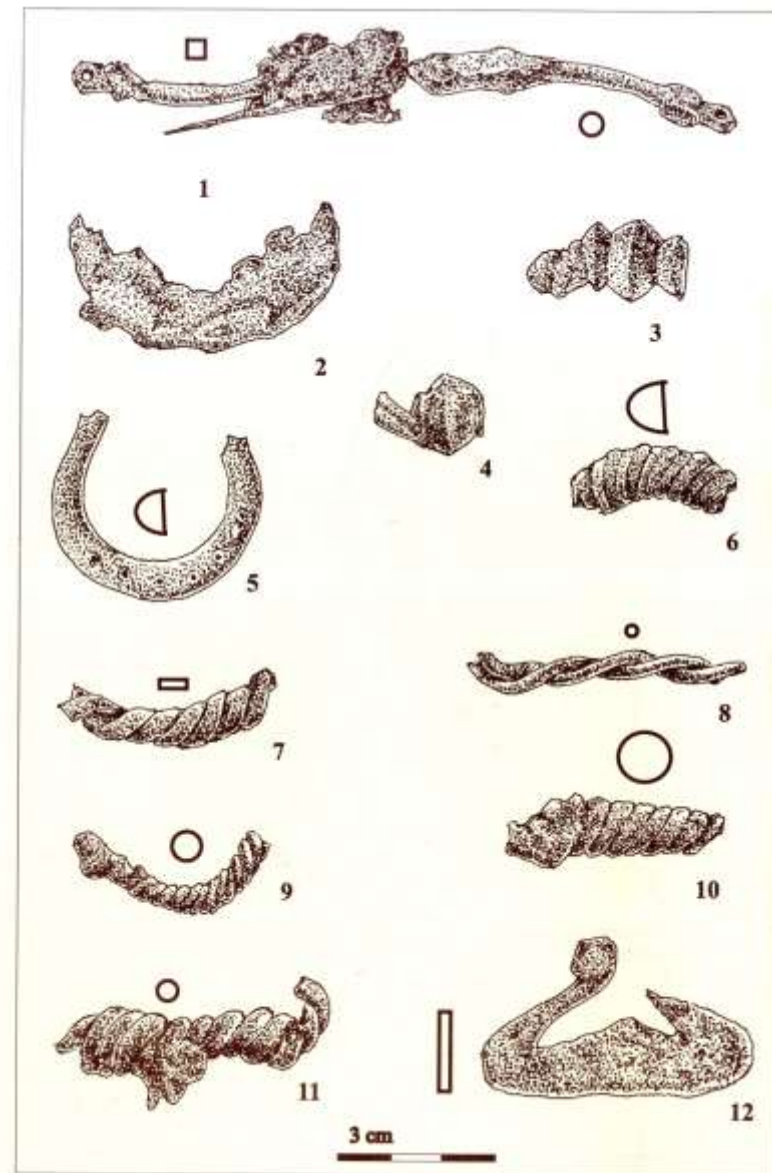
Jaunsaules Siliņu ugunskapos atrastie priekšmeti. A. Caunes izrakumi LNVM

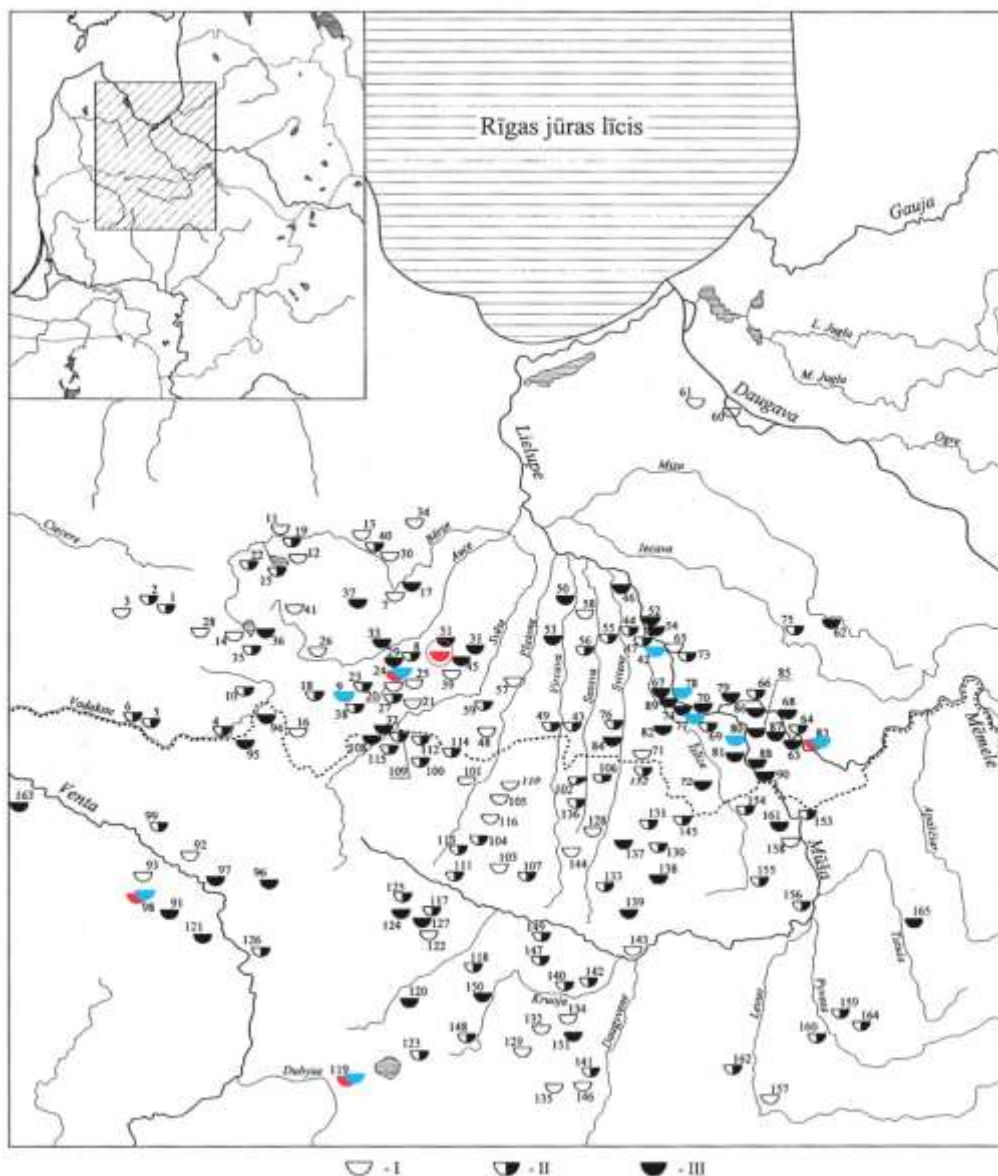


Vadakstes pagasta Rūsīšu – Debešu senkapos
atklātie savrupatradumi (LNVM)



Savrupatradumi no Šuķoņu senkapiem Lietuvā
Vasiļausks E. 2000



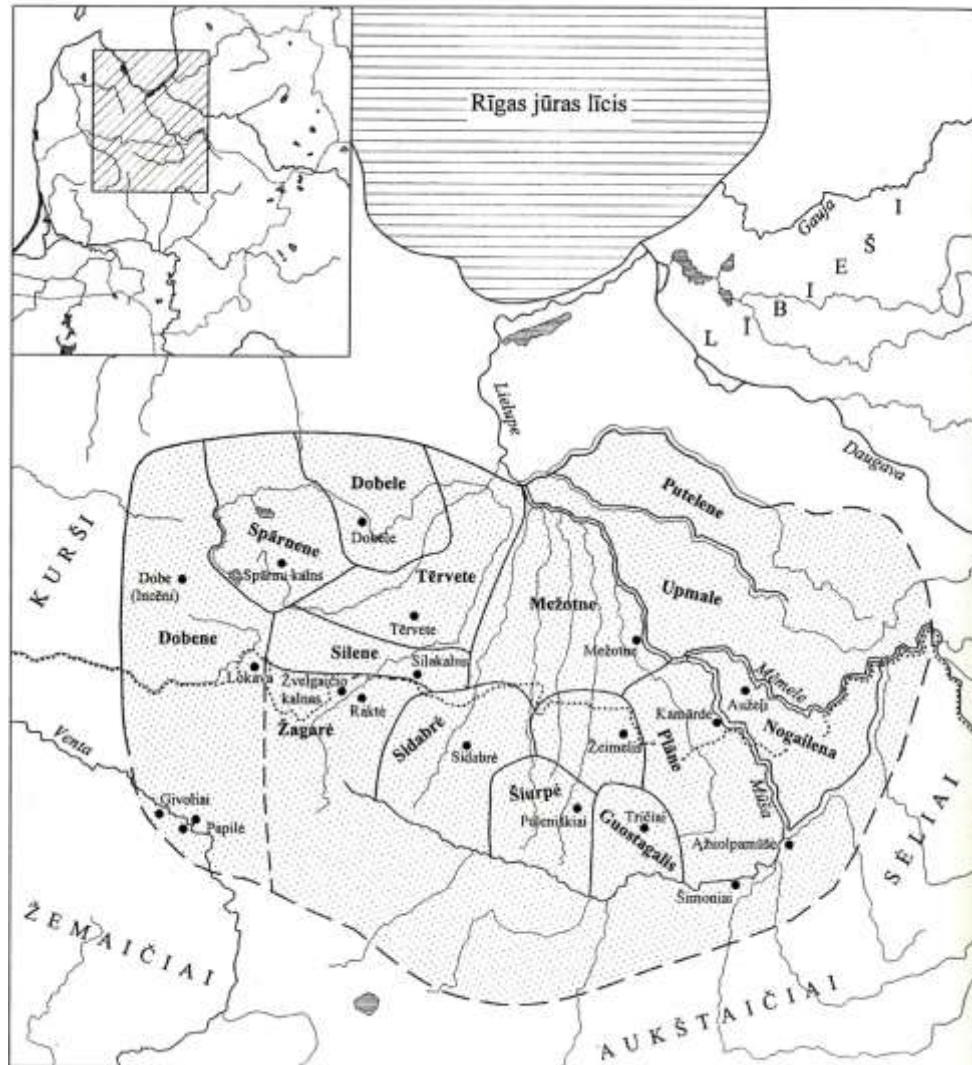


- Mirušo kremācija zemgaļu apdzīvotajā teritorijā izplatās 11., 12.gs.
- Mirušo kremācija pilnībā neaizstāj apbedīšanu nesadedzinātā veidā
- Ugunsakpi sākot ar 12.,13.gs. miju vairāk izplatīti zemgaļu apdzīvotajā areāla dienvidu daļā, mūsdienu Lietuvas teritorijā
- Ugunsakpi parasti ierakti hronoloģiski senākos zemgaļu skeletkapu kapulaukos
- Ugunsakpu izplatība netieši norāda, ka mirušo kremācija ir saistāma ar kaimiņu tautu ietekmi
- Ugunsakpu izplatību 13.gs. var interpretēt arī kā protestu akciju krusta karu notikumu kopsakarā
- Lietuvas arheologi mirušo kremācijas nostabilizēšanos 13. gs. skaidro ar Lietuvas valsts veidošanos, kā rezultātā tika unificēts arī mirušo apbedīšanas veids

Zemgaļu lidzenie kapulauki 5.–13. gs. (zīm. N. Grasis)
I – 5.–8. gs., II – 5.–13. gs., III – 9.–13. gs.

Pamatkarte: Zemgaļi senatnē 2003

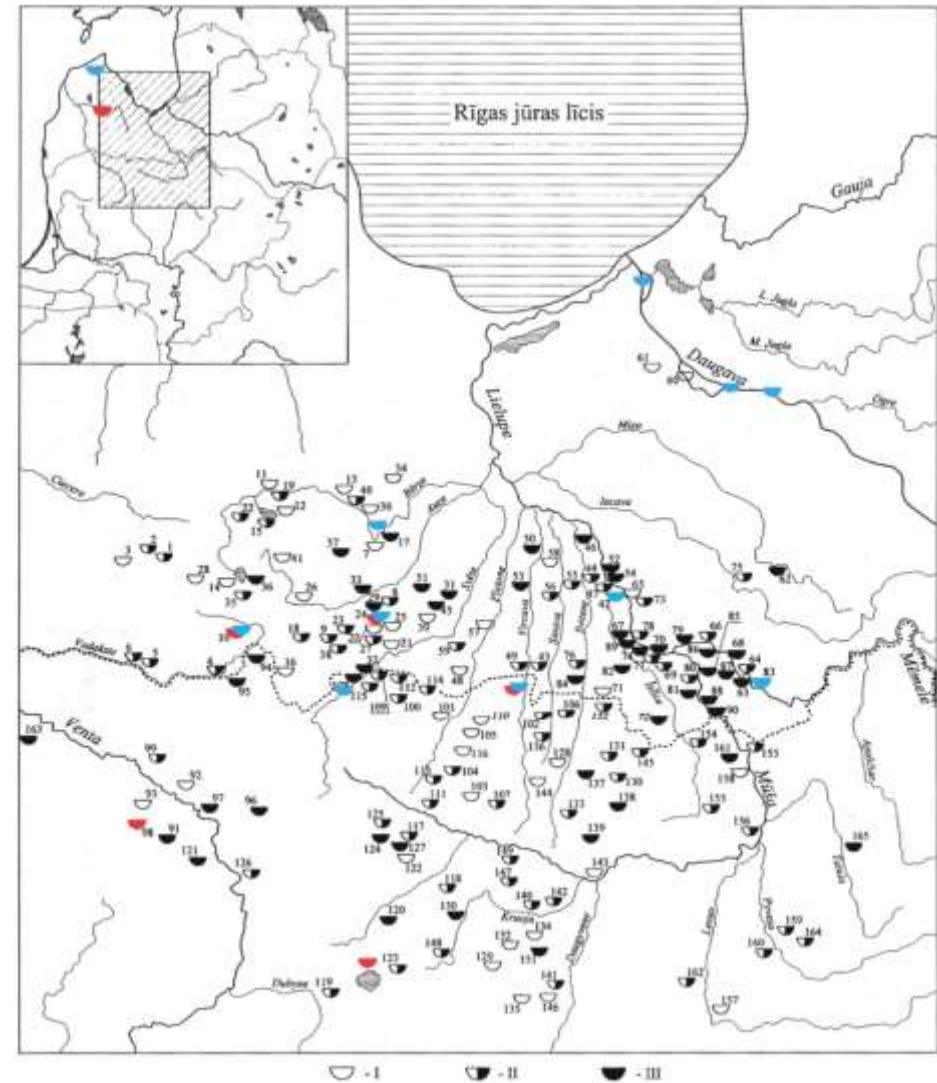
Zemgaļu zemes 12., 13.gs.



12.–13. gs. zemgaļu zemju centri un robežas (zīm. N. Grasis)

Zemgaļi senatnē 2003

13. gs. otrās puses un 14. gs. sākuma apbedījumu un savruppatradumu vietas, zemgaļu vēlā dzelzs laikmeta apdzīvotajā teritorijā un ārpus tās



Zemgaļu lidzenie kapulauki 5.–13. gs. (zīm. N. Grasis)

I – 5.–8. gs., II – 5.–13. gs., III – 9.–13. gs.

Pamatkarte: Zemgaļi senatnē 2003

Savrupatradumi pie Žaģares pilskalna (Lietuva)
(E. Vasiliauskas, V. Muižnieks 2013)



Dundagas laukmuižas 14. gs. sākuma kapa inventārs.

E. Štruma izrakumi LNVM



«...Dobeli tie atstāja un projām no tās aizgāja,
gan dikti nelaimīgi, bet tomēr apņēmīgi...
Uz Rakti daļa no tiem gāja, uz Lietuvu tie citi jāja,
tur glābiņu tie meklēja....
Kad Raktes pils bij nodegusi, bij Sidrabene palikusi,
tā vārdā sauca kādu pili tur Zemgalē, kur biezi sili...
No Sidrabenes viņi muka, un nelaimes tiem virsū bruka
par to, ka viņi aizgāja un Sidrabeni atstāja.
Tie apmetušies Lietuvā. Tur klīst tie tagad svešumā,
un liels ir viņu zaudējums: tiem zudis tēvu mantojums...»
Citāti no Atskaņu hronikas

Mārtiņsalas kapsētā atklātie 13., 14.gs. apbedījumi

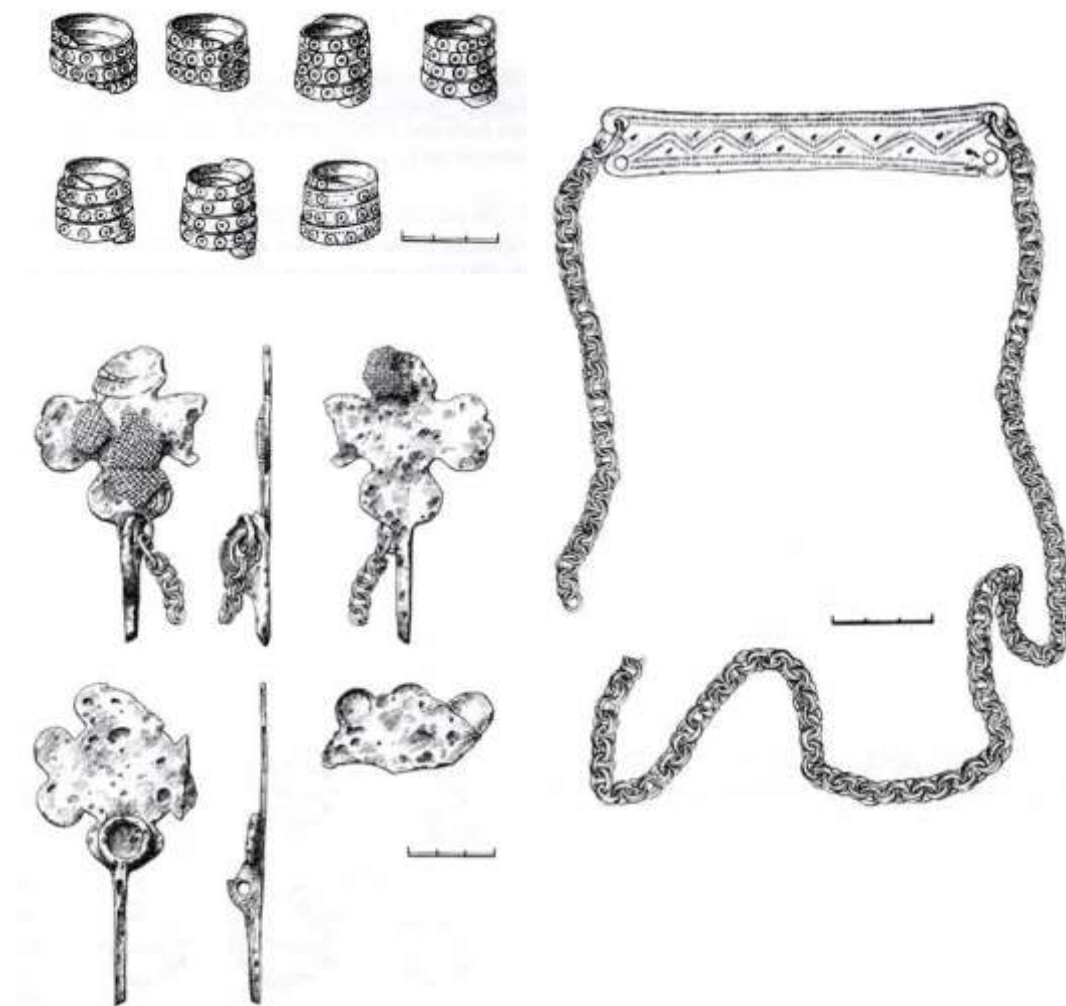


Mārtiņsalas kapsētas 13., 14.gs. mijas kapa inventārs. Ē. Mugurēviča izrakumi LNVM



Mārtiņsalas kapsētas 13., 14 .gs. mijas kapa inventārs. Ē. Mugurēviča izrakumi LNVM

Rīgas Doma baznīcas Jaunielas kapos atrastās 13.,
14. gs. rotas. M. Vilsones izrakumi (A. Celmiņš 2006)



Ikšķiles kapsētas 13.,14.gs. mijas kapa
inventārs. J. Graudoņa izrakumi LNVM



Valgales Veģu 14., 15.gs. ugunskaķos iegūtie atradumi. E. Šturma izrakumi LNVM



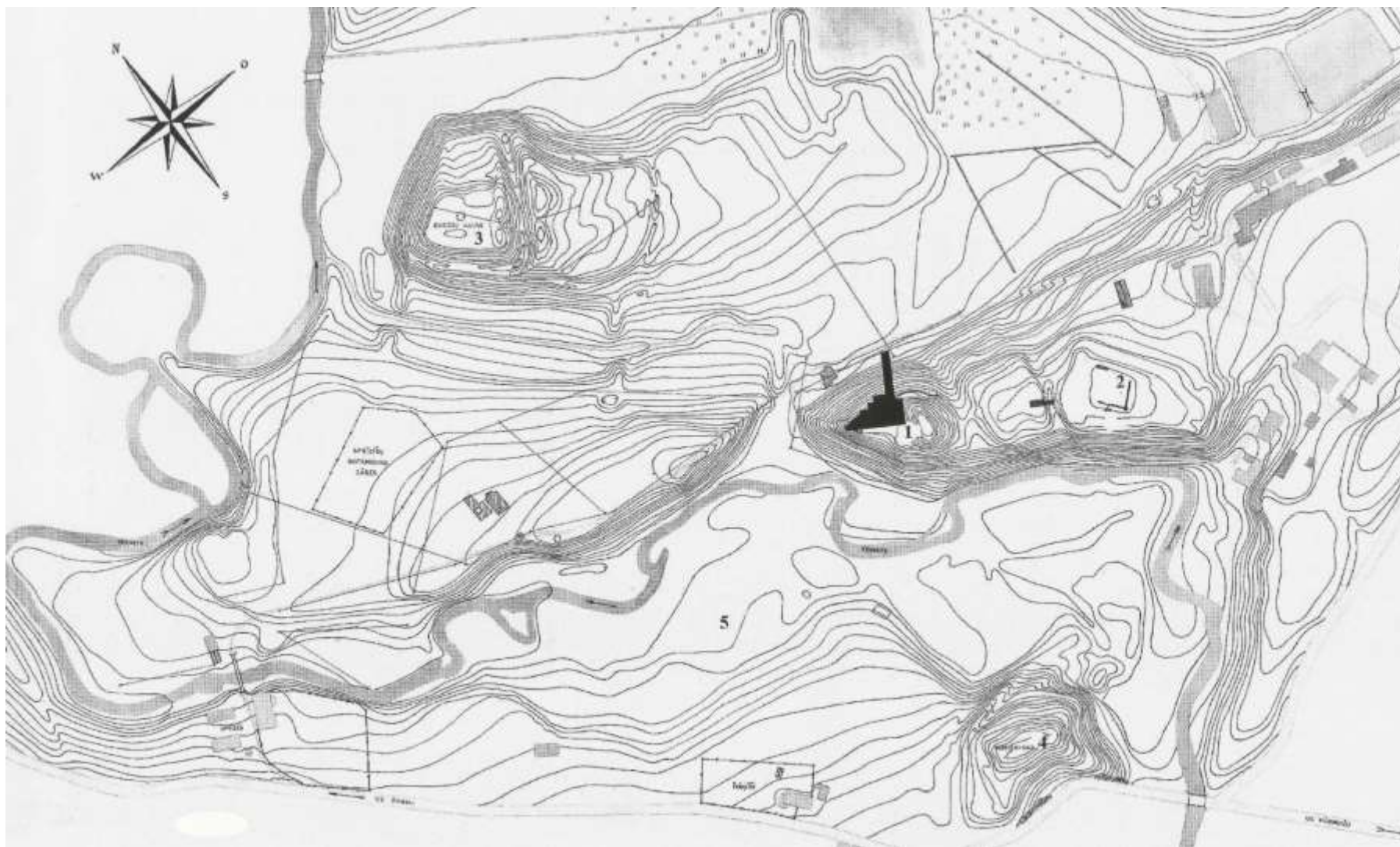
«Ja gribam konsekventi turēties pie metodiskā pamatnoteikuma, ka noteiktai tautai zināmā laikā var būt tikai vienveidīgs apbedīšanas rituāls un viengabalaina materiālā kultūra, mēs Valgales Veģu kapenes kuršiem piešķirt nedrīkstam. Tādā gadījumā atliek vienīgi iespējamā un metodiski nepieciešamā hipotēze, ka Valgales Veģu kapenes pieder lībiešiem». E. Šturms 1937

Jūrkalnes Darvdedžu 15. gs. ugunskaņa inventārs. E. Šnores izrakumi LNVM

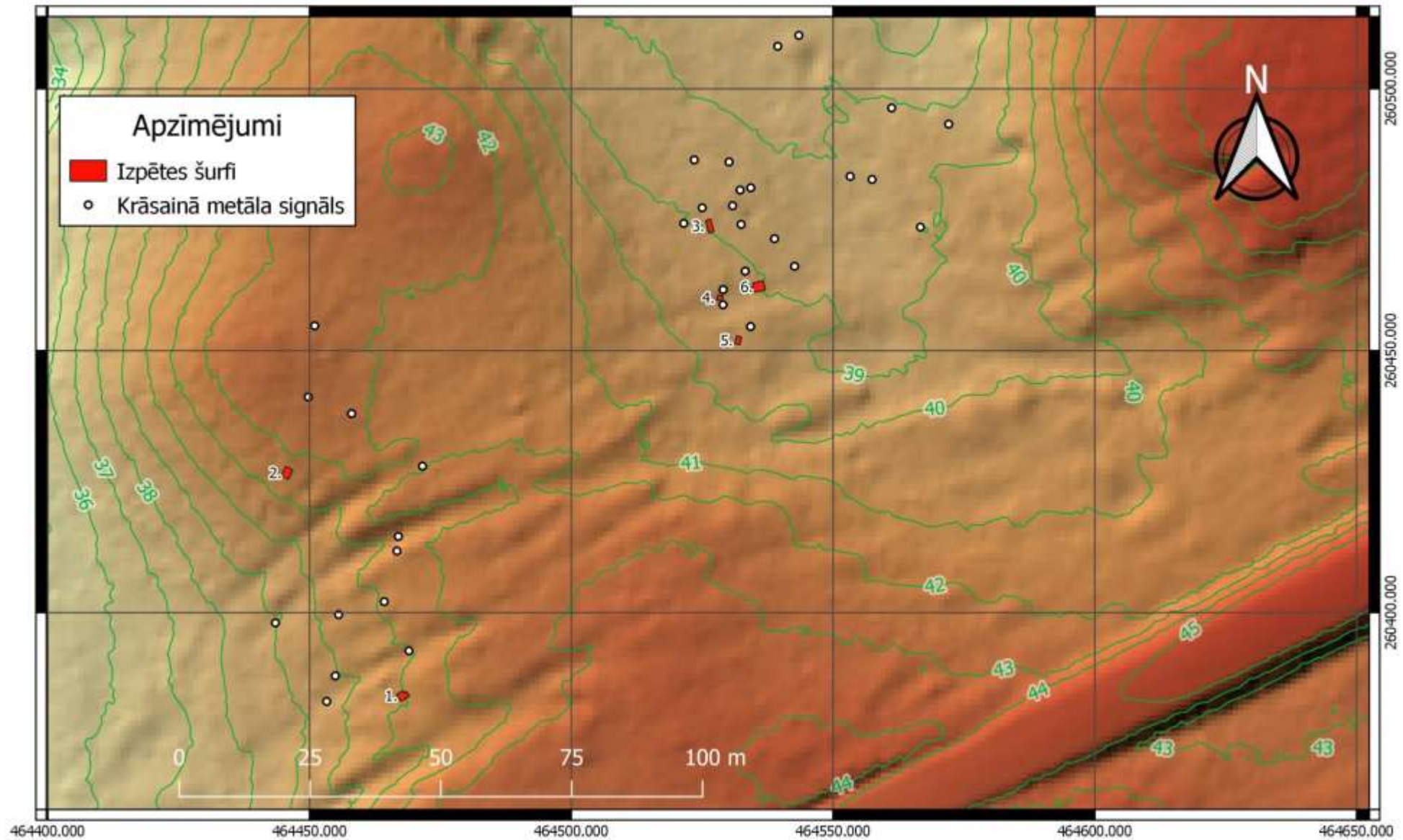


«Minētajiem kuršiem, kaut tie jau padarīti par kristīgiem ar varu, ir kāda sekta, kas savus mirušos, ietēptus un labākajām rotām izrotātus, apbedīšanas vietā sadedzina kādā tuvākā birzī vai mežā, ceļot sārta no tīras ozola malkas; un viņi domā, ka tad, ja dūmi ceļas stāvus pret debesīm, dvēsele ir glābta, bet, ja tos nes sāņus, dvēsele ir pazudusi».
(Žilbērs de Lanuā, 1413, 1414)

Tērvetes arheoloģiskā kompleksa situācijas plāns (LU LVI)



Tērvetes Viesturu jaunatklātie senkapi
(izrakumu laukumu plāns). N. Jēruma izrakumi



Tērvetes Viesturu senkapos atklātie 12. gs. ugunskaņi. N. Jēruma izrakumi



Tērvetes Viesturu 1. ugunskaņš
N. Jēruma izrakumi



Tērvetes Viesturu 4.-6. ugunskaņš. N. Jēruma izrakumi

Tērvetes Viesturu 3. ugunskaļa inventārs
N. Jēruma izrakumi



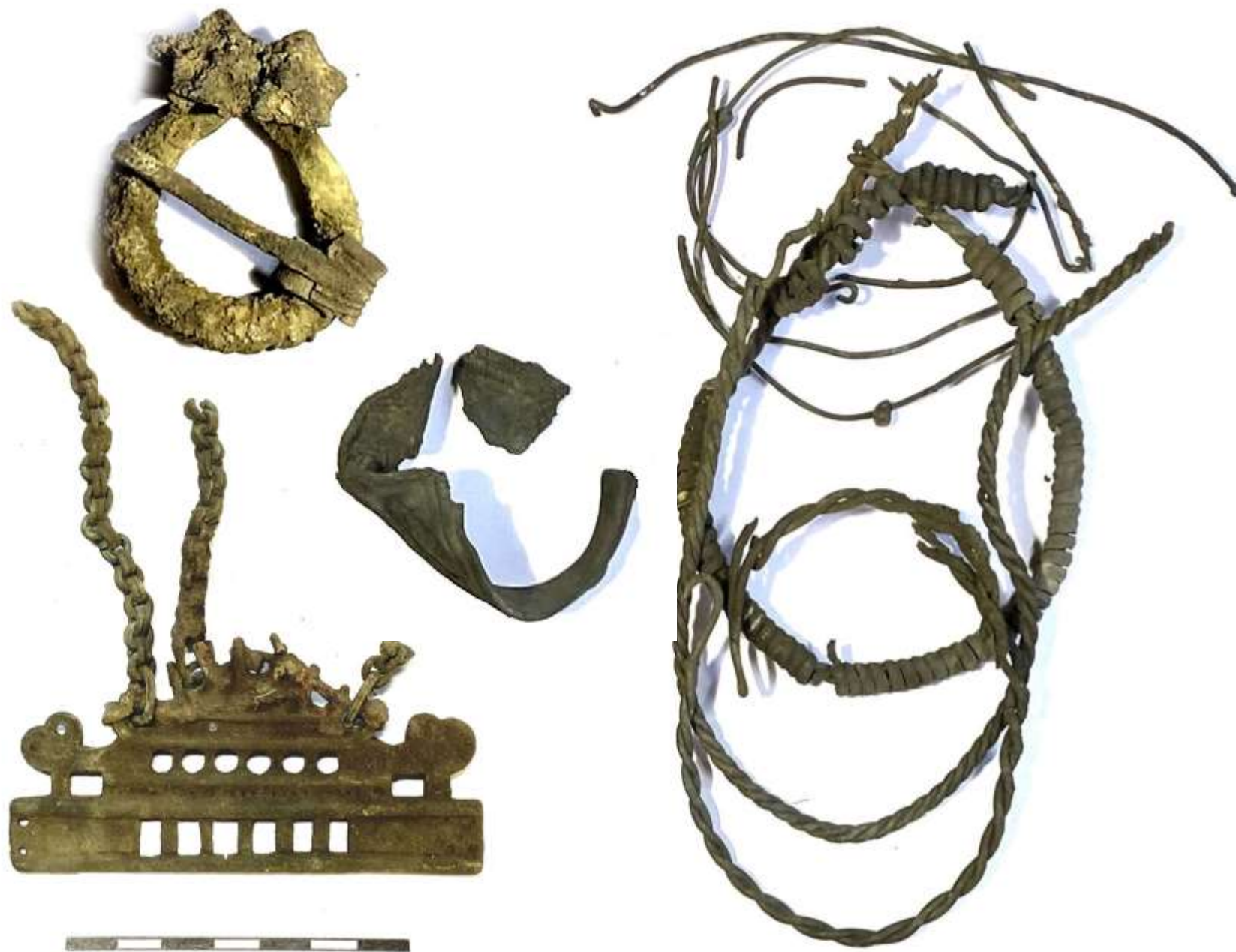
Pavirvītes Gudu 12.gs. sievietes kapa inventārs
(The Semigallians 2005)



Tērvetes pilskalnā atrastie priekšmeti. N. Jēruma foto



Zemgaļiem neraksturīgas rotas. N. Jēruma izrakumi



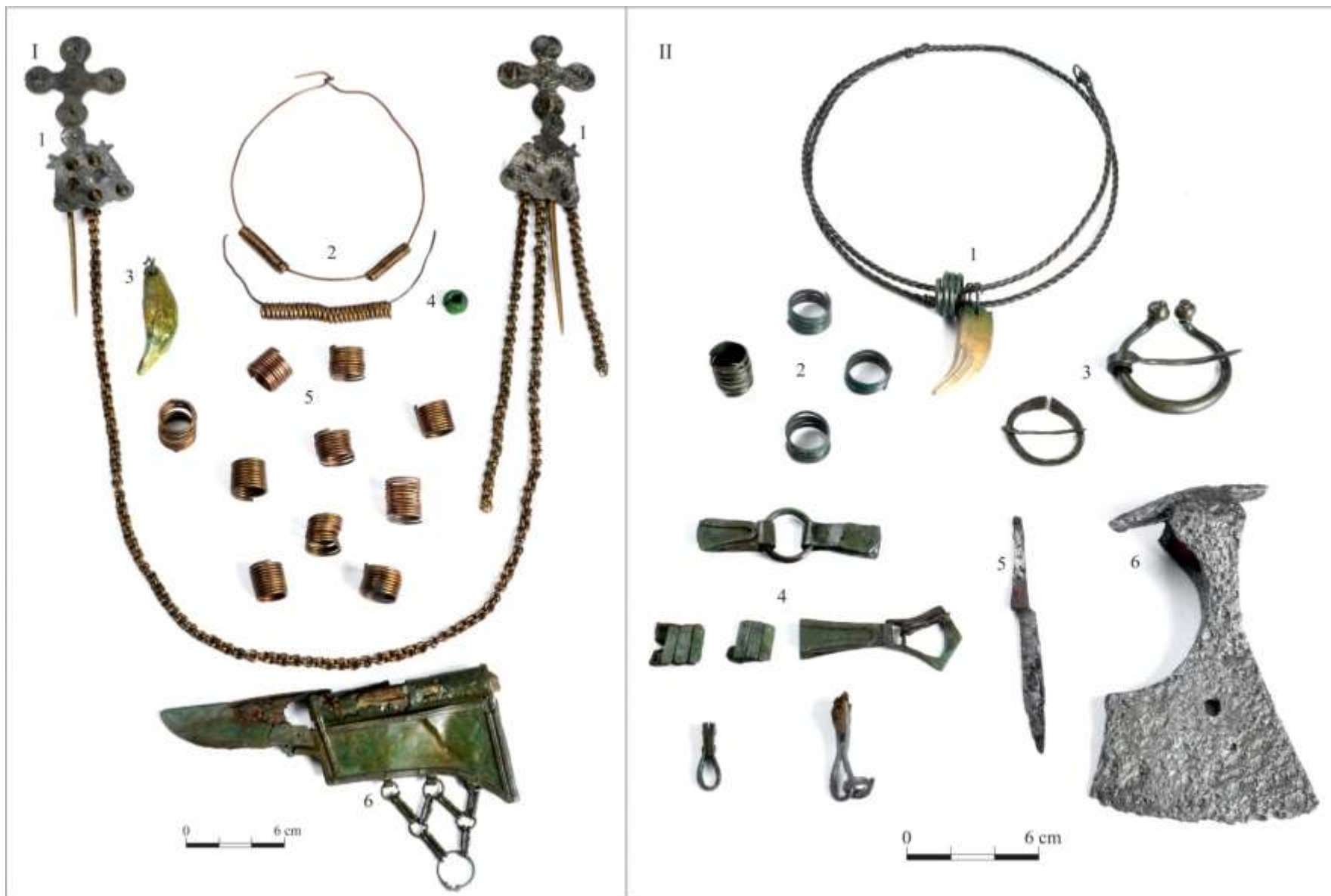
Kuršu ugunskapos sastopamie priekšmeti (LNVM)



Lībagu Sāraju kuršu 12. gs. uguns kaps. J. Asara izrakumi LNVM



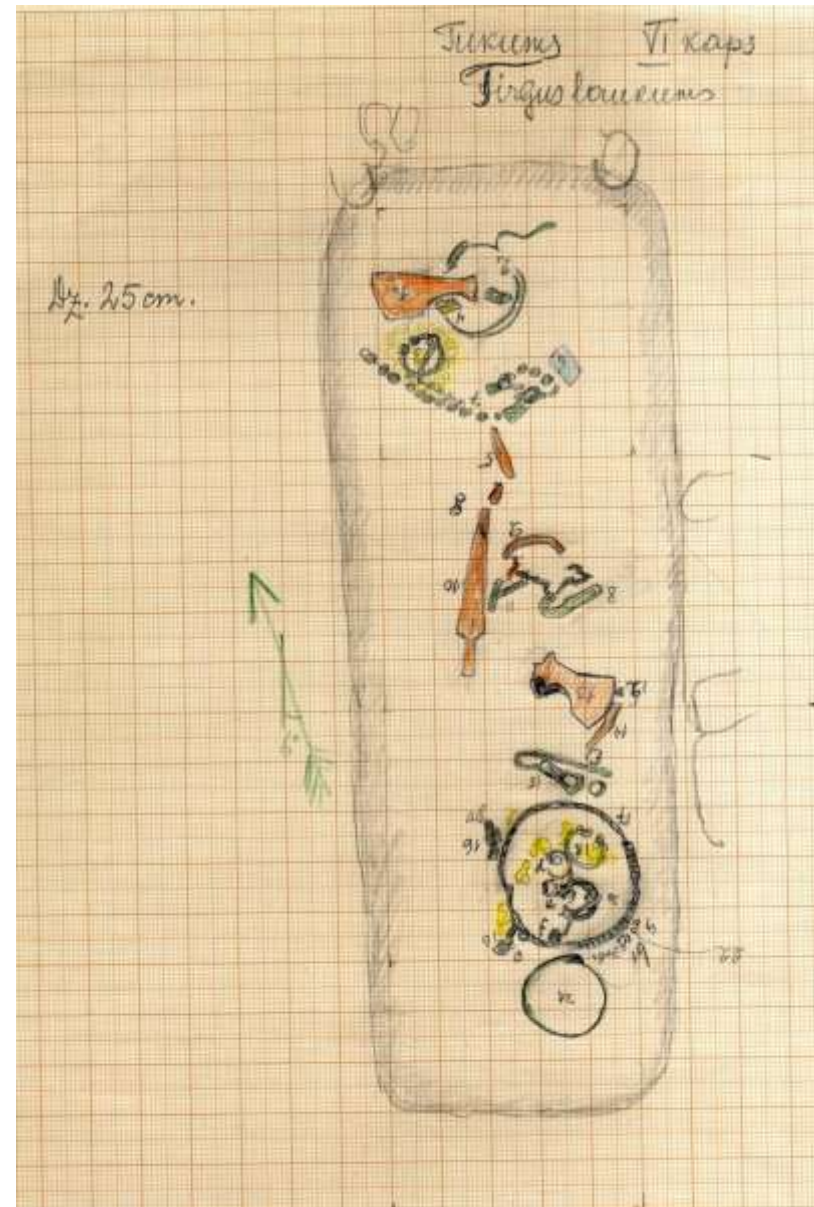
Vendu 11. un 12. gs. skeletapbedījumu kapa inventāra kompleksi



Sievietes apbedījums, Tukuma tirgus
laukums. E. Šnores izrakumi LNVM

Vīrieša apbedījums, Mežītes kapulauks.
A. Vaska izrakumi LNVM

Vendu 11. un 12. gs. ugunskapi



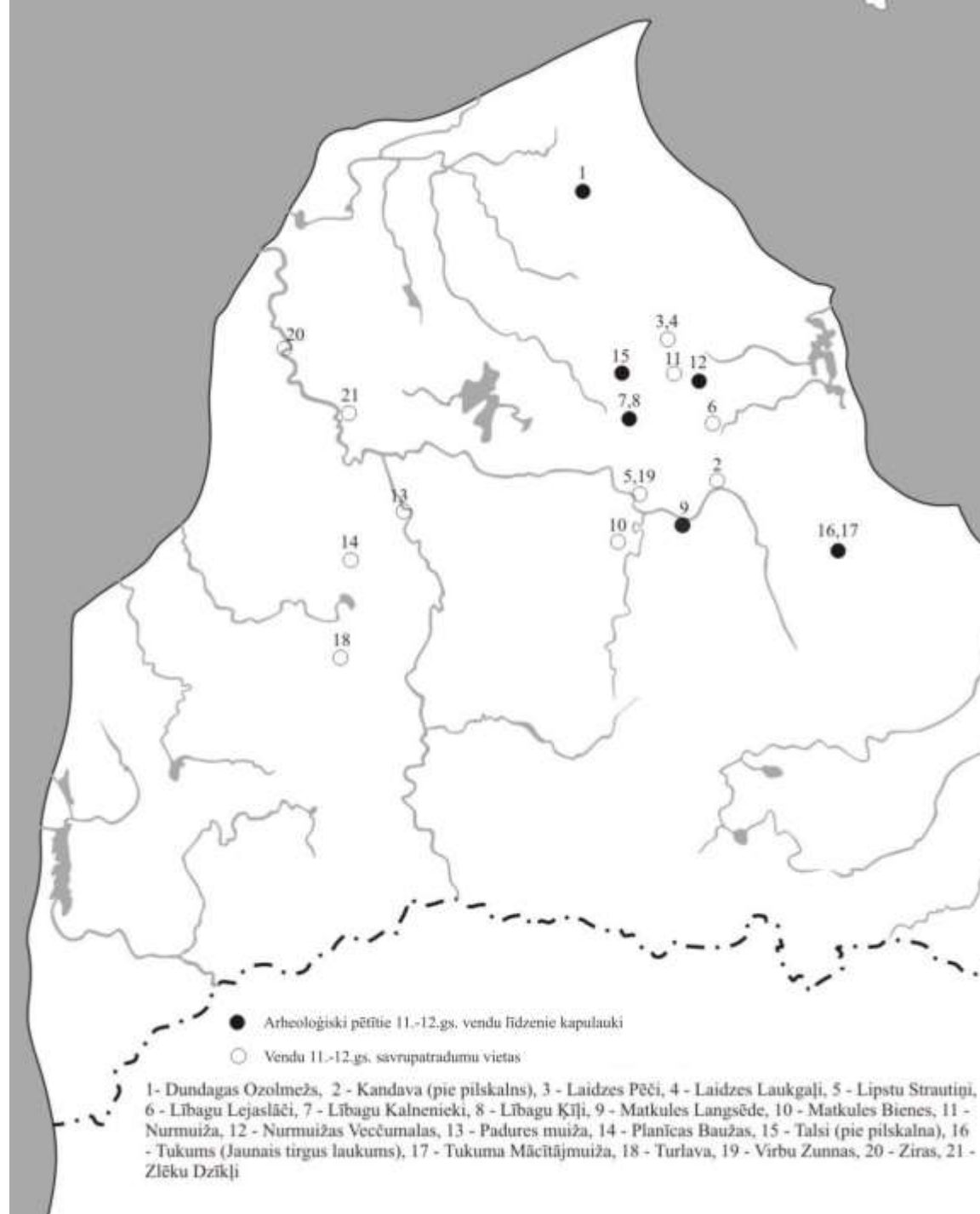
Tukuma tirgus laukuma senkapu 3. un 6. apbedījums. E. Šnores izrakumi LNVM

Apbedījuma inventārs no Virbu Zunnām (LNVM)



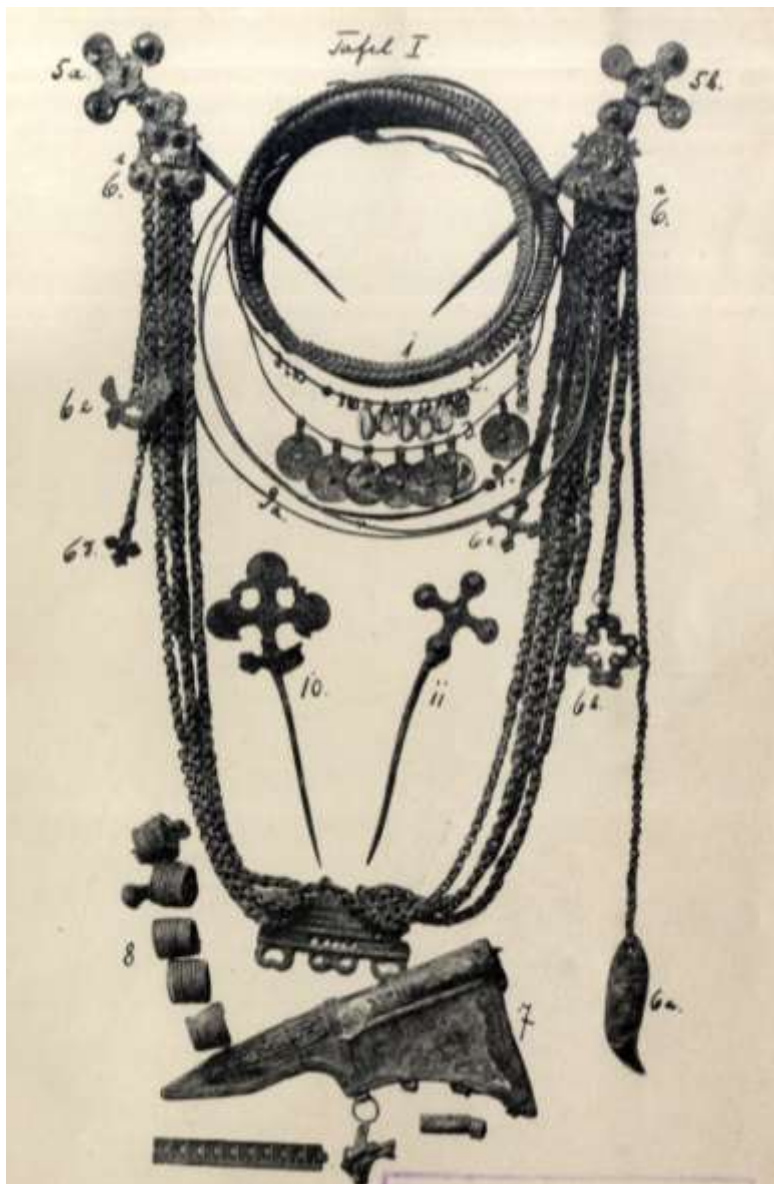
Viedokļi par vendu etnisko piederību

- Rietumslāvi (N. Haruzins, V. Sedovs)
- Balti – zemgaļi (A. Bīlenšteins)
- Balti – kurši (J. Endzelīns)
- Baltijas somi - lībieši (A. J. Šēgrēns)
- Voti (H. Lākmanis)
- Kuronizētie lībieši (E. Šturms)
- Kurzemes lībieši (E. Šnore)
- Baltijas somu iedzīvotāju grupa (A. Vasks)



Vendi tolaik bija pazemīgi un trūcīgi. Padzīti no Ventas, kas ir upe Kursā, viņi dzīvoja Senajā kalnā, kuram līdzās tagad uzcelta Rīgas pilsēta. No šejienes viņus atkal padzina **kurši** un daudzus no viņiem nogalināja; pārējie, aizbēguši pie letiem, dzīvoja kopā ar viņiem turpat un priecājās par priesteru ierašanos (IH X,14)

12. gs. kapu kompleksi no Cēsu vendu kapulauka

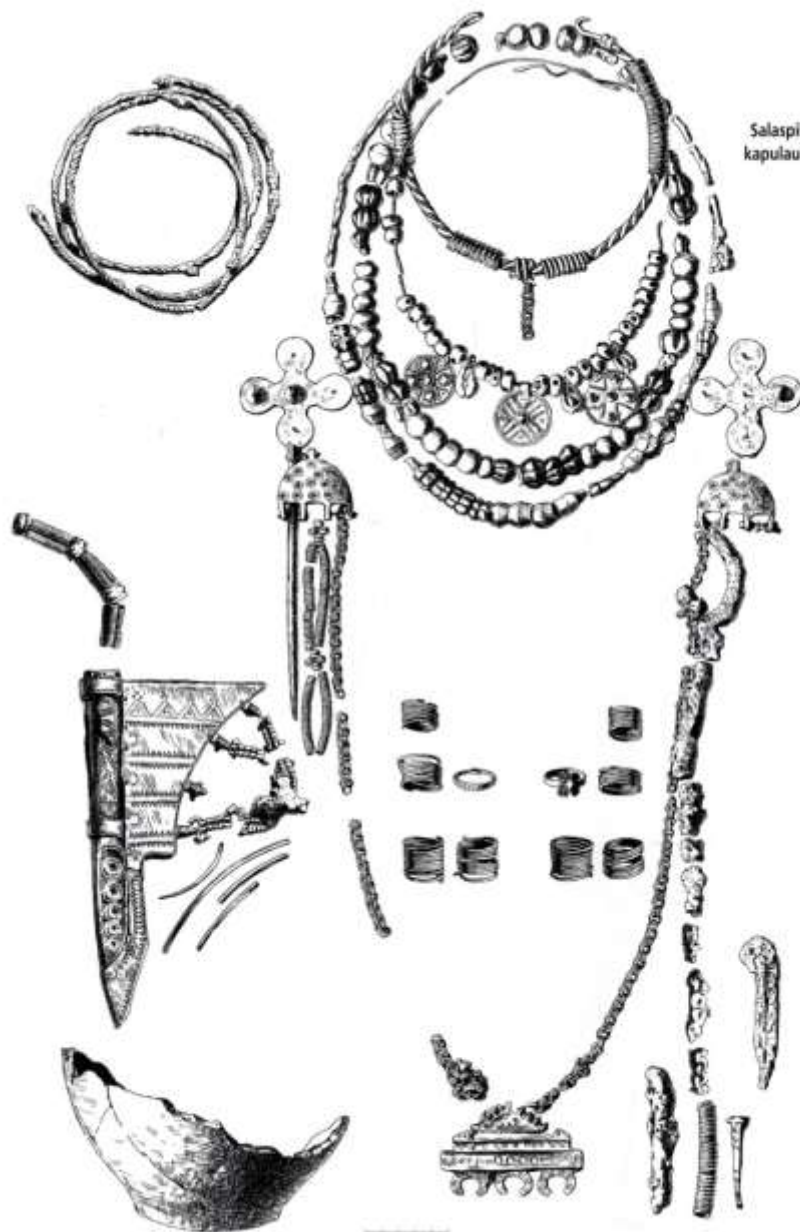


E. Kivuļa izrakumi (Sb Rig 1911)



E. Šnores izrakumi LNVM

Vendu sieviešu 11. un 12. gs. rotu kompleksi no Salaspils Laukskolas kapulauka. (A. Zariņa 2008)



Salaspils Laukskolas
kapulauka 191. kapa
inventārs



Salaspils Laukskolas kapulauka
141. kapa inventārs

Vienlaicīgi sieviešu apbedījumu kapu inventāri

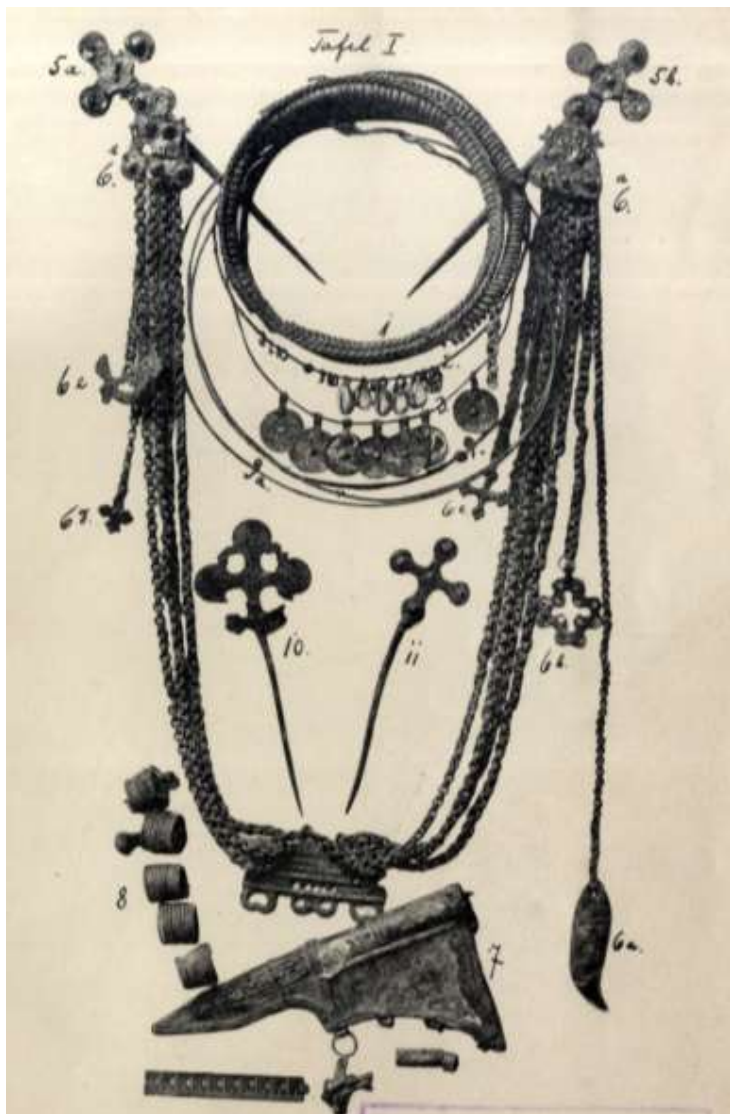


Sievietes kapa inventārs no Tērvetes
Viesturu senkapiem. N. Jēruma izrakumi



Sievietes kapa inventārs no Mežotnes
senkapiem. V. Ģintera izrakumi LNVM

Vienlaicīgi sieviešu apbedījumu kapu inventāri



Kapa inventārs no Cēsu vendu kapulauka. E. Kivuļa izrakumi



Sievietes kapa inventārs no Tērvetes Viesturu senkapiem. N. Jēruma izrakumi

13. gs. kapa inventārs



Sievietes kapa inventārs no Ceraukstes podiņu senkapiem. K. Oša izrakumi

Daugavas lībieši



Salaspils Laukskolas 11.,
12.gs. sievietes kapa
inventārs. Zariņa A. 2006

Ciemaldes senkapos iegūtie atradumi



Lībiešu sieviešu 12. gs. krūšu
važiņrotas važturis.
Savrupatradums LNVM

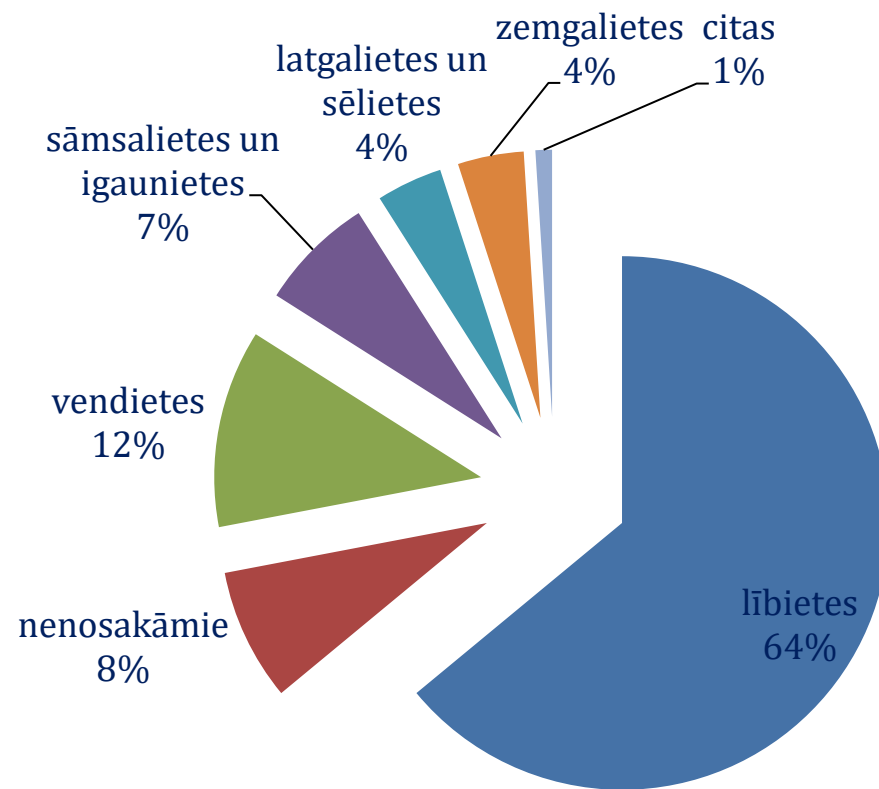


Latgaļu sievietes 12.,13.gs. kapa inventārs.
J. Graudoņa izrakumi LNVM

12., 13.gs. sievietes kapa inventārs no
Doles Raušu kapulauka. E. Šnores izrakumi



Sieviešu apbedījumu etniskā piederība
Daugavas lejteces 10. – 13. gs. kapulaukos (sast. R. Spirģis)



Tērvetes pils kompleksa rekonstrukcija. N. Jērums



Kopsavilkums

- Zemgaļi 12.-14.gs. ir praktizējuši divas mirušo apbedīšanas tradīcija – inhumāciju un kremāciju
- Pēc mūsdienu Latvijas un Lietuvas teritorijas iedzīvotāju kristīšanas mirušo kremācija 14., 15. gs. gaitā izzuda
- Mirušo kremācijas izplatība bija cieši saistīta ar blakus kaimiņos dzīvojošo etnisko grupu (kuršu, žemaišu, augštaišu, leišu) ietekmi
- Jaunatklātie ugunskapi Tērvetes Viesturos uzrāda Baltijas somu (vendu, Daugavas lībiešu) un rietumbaltu (kuršu) ietekmi un iespējams arī to klātbūtni
- Jaunatklātais kapulauks pagaidām ir vienīgais šāda veida piemineklis Zemgalē, kurā visi atklātie apbedījumi ir ugunskapi
- Atklātā apbedīšanas vieta varētu norādīt, ka Tērvetes iedzīvotāji 12. un 13.gs. ir bijuši ar jauktu etnisko sastāvu.

Paldies par uzmanību!

Autortiesības

**Prezentācijā izmantoti sekojoši attēli, kuru autortiesības pieder Latvijas Nacionālajam vēstures muzjeam.
Muzeja priekšmeti atrodas Latvijas Nacionālā vēstures muzeja krājumā.**

- 2. slaidis. 12.,13. gs. apbedījumu un savrupatradumu vietas zemgaļu apdzīvotajā teritorijā. Kartes no LNVM grāmatas Zemgaļi senatnē. R., 2003.g.
- 3. slaidis. Zemgaļiem raksturīgās 12., 13. gs rotas. Senlietas no Rūsīšu-Debešu kapulauka, Tērvetes pilskalna, Ceraukstes Podiņu kapulauka.
- 4. slaidis. Ceraukstes Podiņu senkapos atklāto 12.,13. gs. apbedījumu plāni.
- 5. slaidis. Ceraukstes Podiņu senkapos atklātā sievietes 13. gs. apbedījuma plāns un senlietas.
- 8. slaidis. Mežotnes kapulauka sievietes apbedījuma kapa plāns un senlietas.
- 9. slaidis. Ciemaldes un Ceraukstes Podiņu senkapu plāni.
- 10. slaidis (daļa). Tērvetes Ķūru kapulauka 6. lauk. plāns.
- 11. slaidis. Tērvetes Ķūru ugunskaņu plāns.
- 14. slaidis. Senlietas no Jaunsaules Siliņu ugunskaņiem.
- 15. slaidis. Senlietas no Rūsīšu-Debešu senkaņiem.
- 16. un 17. slaidis – zemgaļu zemes 12., 13. gs. Kartes no LNVM grāmatas “Zemgaļi senatnē”. R., 2003. g.

Autortiesības

**Prezentācijā izmantoti sekojoši attēli, kuru autortiesības pieder Latvijas Nacionālajam vēstures muzjeam.
Muzeja priekšmeti atrodas Latvijas Nacionālā vēstures muzeja krājumā.**

- 19. slaidis. Senlietas no Dundagas Laukmuižas senkapu 4. kapa.
- 20. slaidis. Senlietas no Mārtiņsalas kapsētas 13. – 14. gs. apbedījumiem.
- 21. slaidis. (daļa). Senlietas no Ikšķiles kapsētas 13./14. gs. mijas apbedījumiem.
- 22. slaidis. Senlietas no Valgales Veģu 14.,15. gs. ugunskapiem.
- 23. slaidis. Senlietas no Jūrkalnes Darvdedžu 15. gs. ugunskapiem.
- 27. slaidis. Senlietas no Tērvetes pilskalna.
- 29.slaidis. Senlietas no Lībagu Sārāju kuršu 12. gs. ugunskapiem.
- 31. slaidis. Senlietas no Tukuma tirgus laukuma senkapiem un Mežītes senkapiem.
- 32. slaidis. Tukuma Tirgus laukuma kapu plāni.
- 33. slaidis. Senlietas no Virbu Zunnu senkapiem.
- 34. slaidis. Karte. Vendu arheoloģisko pieminekļu izplatība. Ziemeļkurzemē. Sastādījis V. Muižnieks.
- 35. slaidis - labajā pusē 2. un 3. attēls. Senlietas no Mežotnes un Ceraukstes Podiņu senkapiem.
- 39. slaidis. Senlietas no Ciemaldes senkapiem.
- 40. slaidis. Senlietas no Doles Raušu senkapiem.