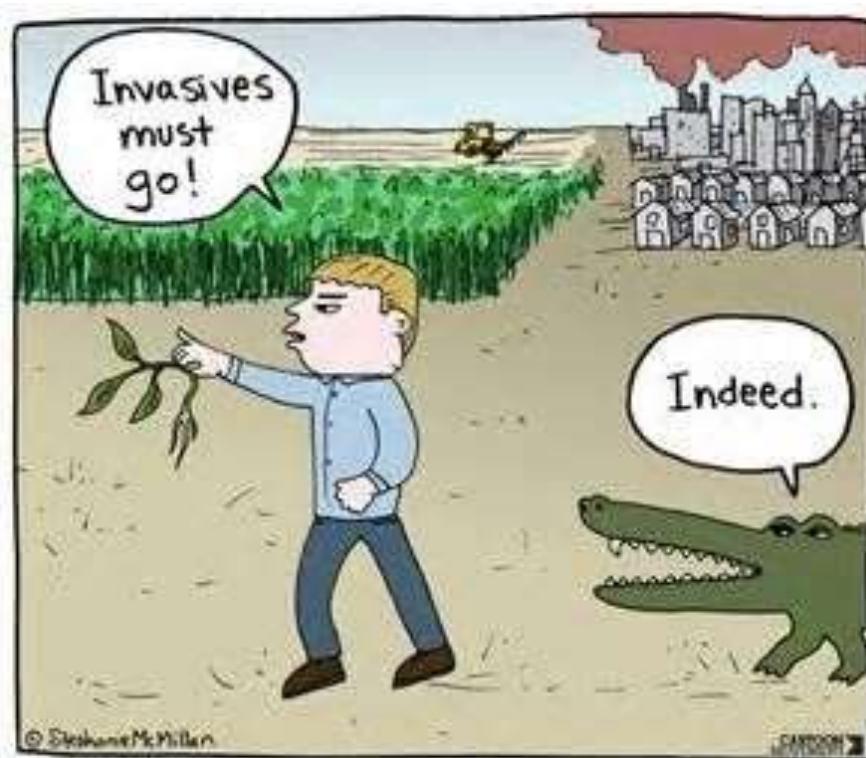


# Invazīvās un svešās sugas Latvijas valsts mežos



LAILA ŠICA  
EDIJS LEIŠAVNIEKS  
MĀRTIŅŠ KALNIŅŠ

INVALIS, Jelgava, 22.05.2019.

LATVIJAS VALSTS MEŽI

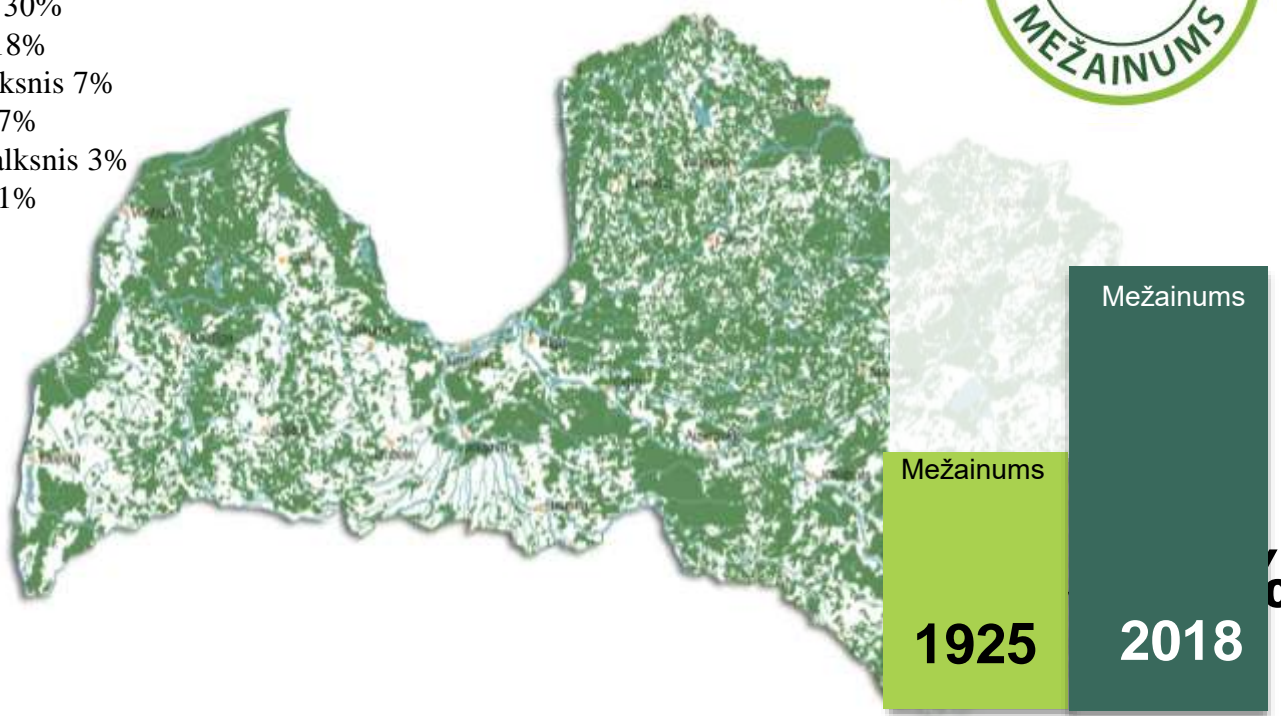
# Meži Latvijā 1925

## Meži Latvijā 2018

Valdošās koku  
sugas Latvijā

- Priede 34%
- Bērzs 30%
- Egle 18%
- Baltalksnis 7%
- Apse 7%
- Melnalksnis 3%
- Citas 1%

Latvija ir viena no mežiem bagātākajām valstīm Eiropā, jo Latvijā meži klāj 3.8 milj. ha teritorijas



Avots: Meža statistiskā inventarizācija - „Silava”. Meža statistiskās inventarizācijas 1.cikls

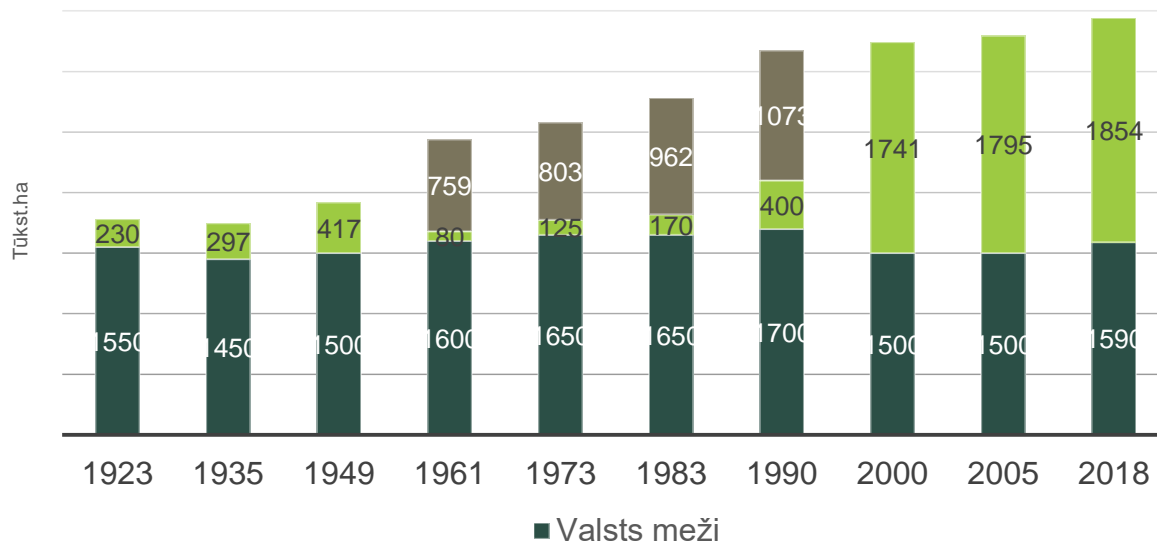
2

# Meža sadalījums pēc īpašuma formas

## Latvijas lielākie Top 5

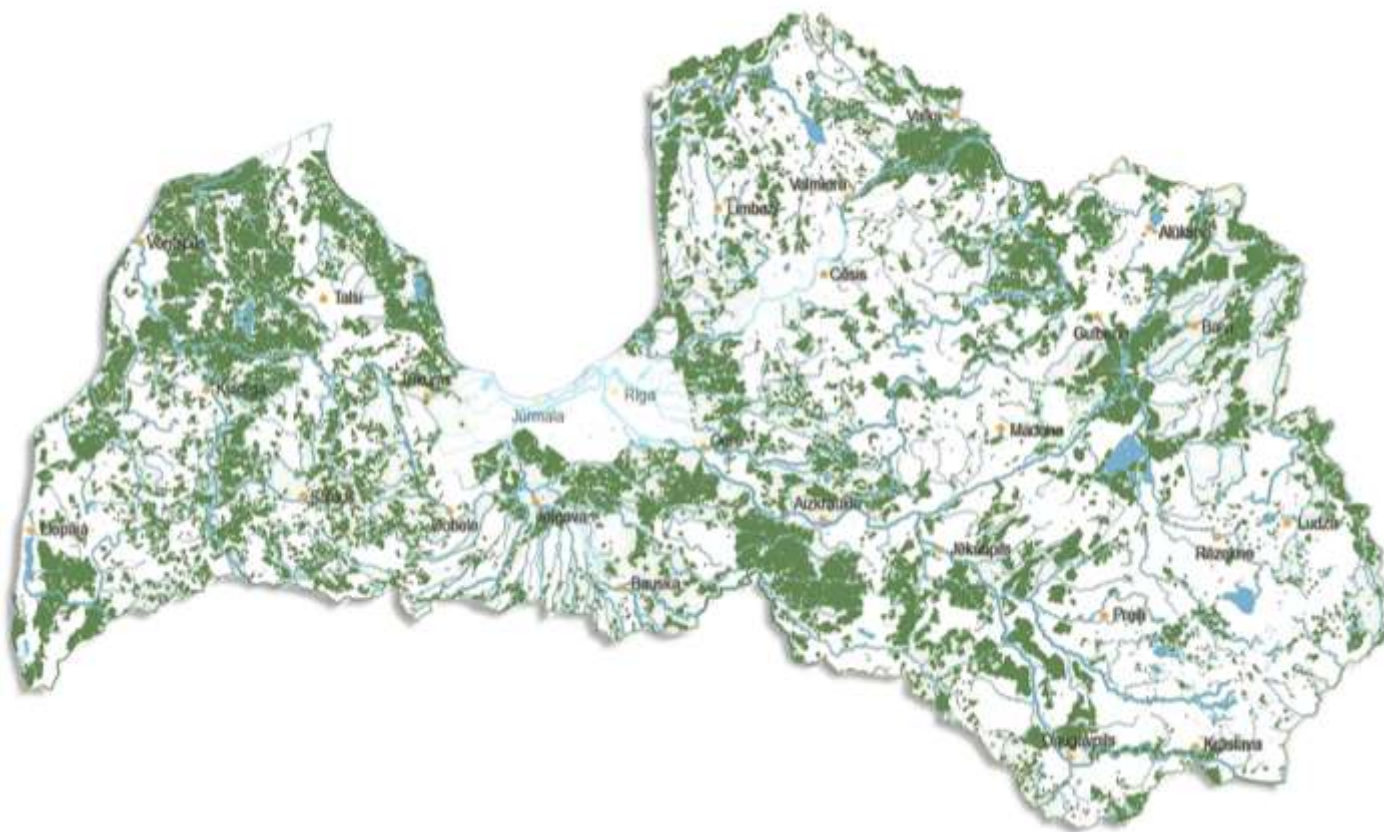
meža zemju apsaimniekotāji /zemes platība, ha/

1.	AS «Latvijas valsts meži»	1 600 000 ha
2.	Sodra grupa	125 600 ha
3.	IKEA GROUP	90 000 ha
4.	SIA «Rīgas meži»	60 400 ha
5.	SIA «Isnaudas mežs»	26 600 ha

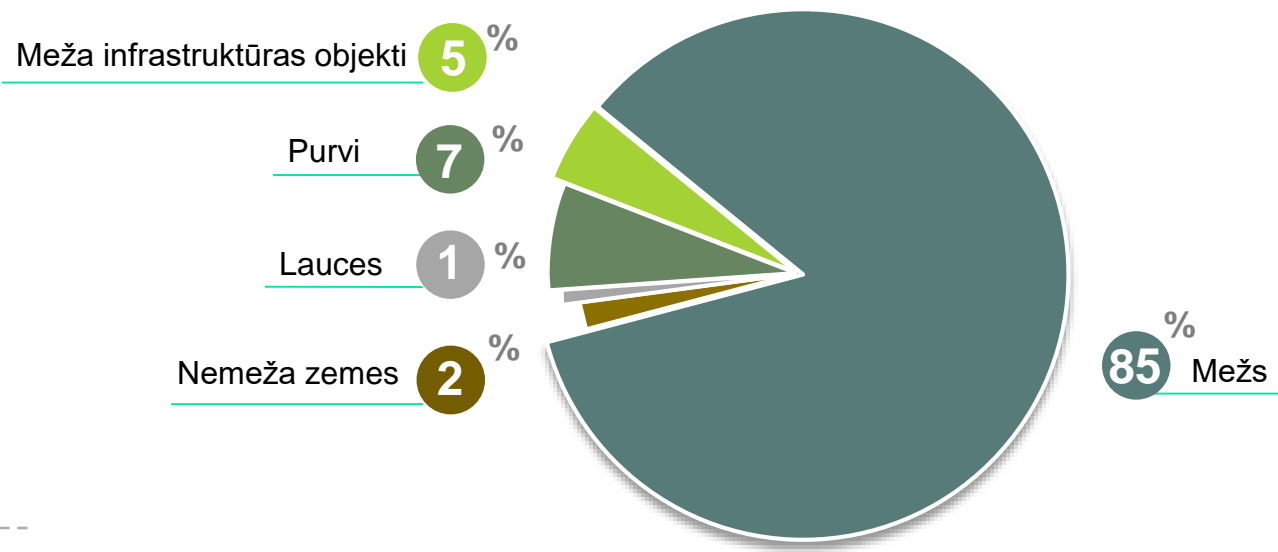


Avots: Zemkopības ministrija

# apsaimniekotā zeme



# LVM apsaimniekojamā teritorija



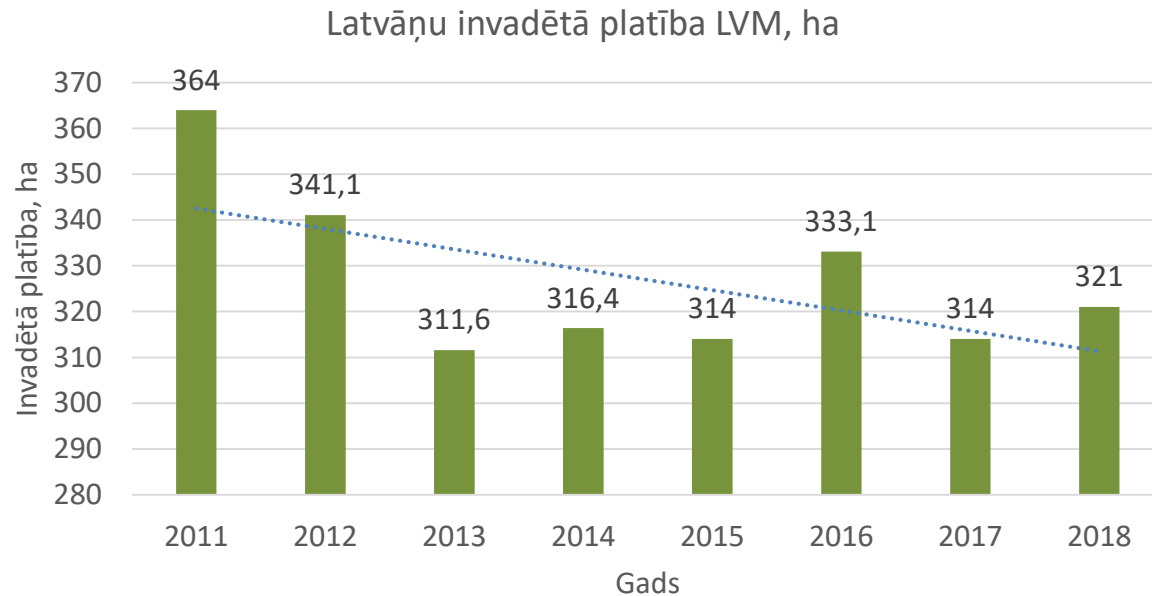


## Sosnovska latvānis LVM

**THE  
INNOCENT  
LOOKING  
WEED  
THAT'LL SEND YOU  
TO THE  
EMERGENCY  
ROOM**



# Latvāņu invadētās teritorijas LVM



LVM pielietotās latvāņa ierobežošanas metodes:

- **Mehāniskā**
  - centrālo rozešu izduršana
  - ziedkopu nogriešana
  - vienlaidus pļaušana
- **Ķīmiskā (selektīvas iedarbības herbicīdi)**
- **Kombinētā**

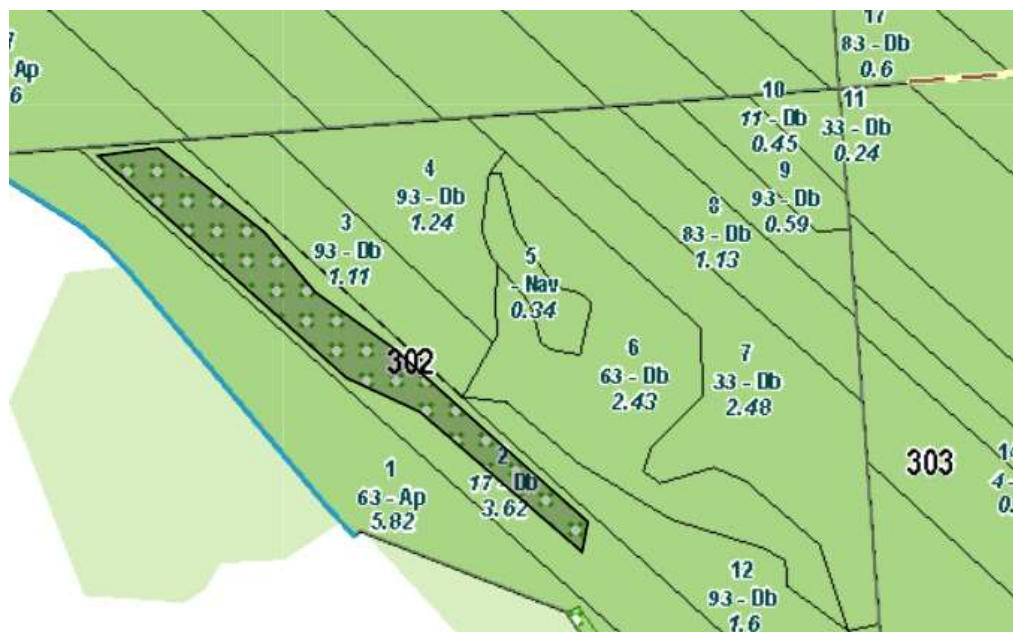
2019.gadā papildus plānojam ierobežot latvāņa invadētās teritorijas, veicot zaļo sēklu savākšanu



# Ierobežošanas darba plānošana

## Rīcība konstatēšanas gadījumā

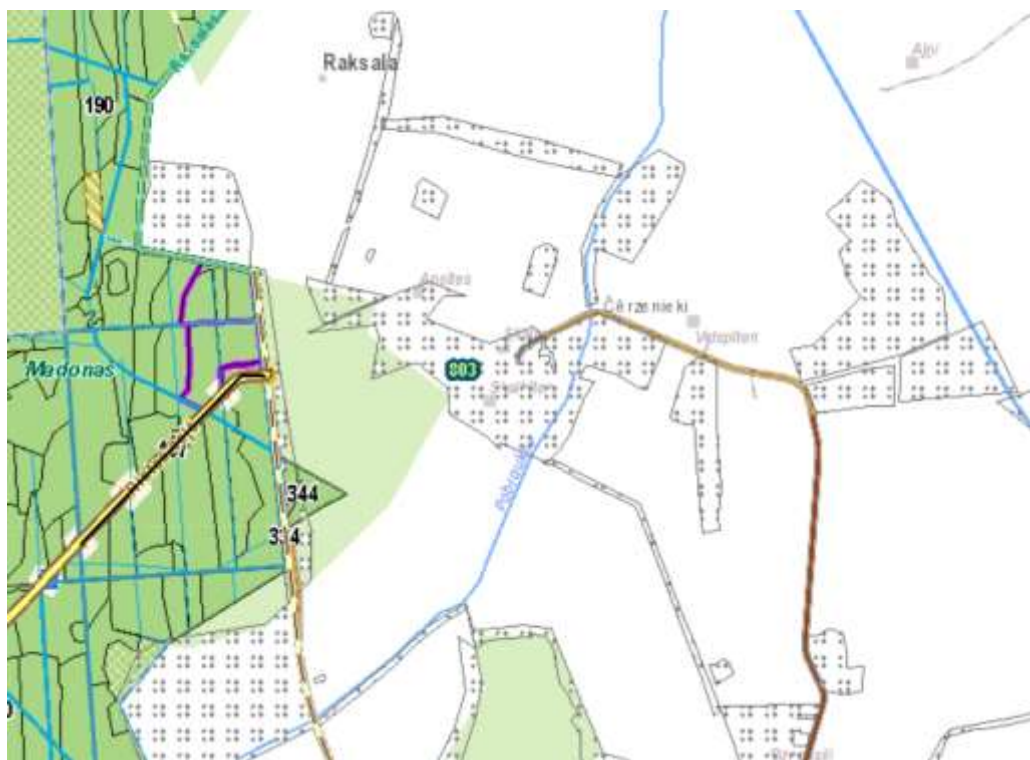
- Iezīmējam LVM GEO latvāņu invadēto teritoriju
- Norādām latvāņa attīstības stadiju
- Norādām ierobežošanas veidu
- Norādām plānoto ierobežošanas gadu un izpildes periodu
- Ierobežošanu veicam, līdz pilnīgai latvāņa iznīcināšanai





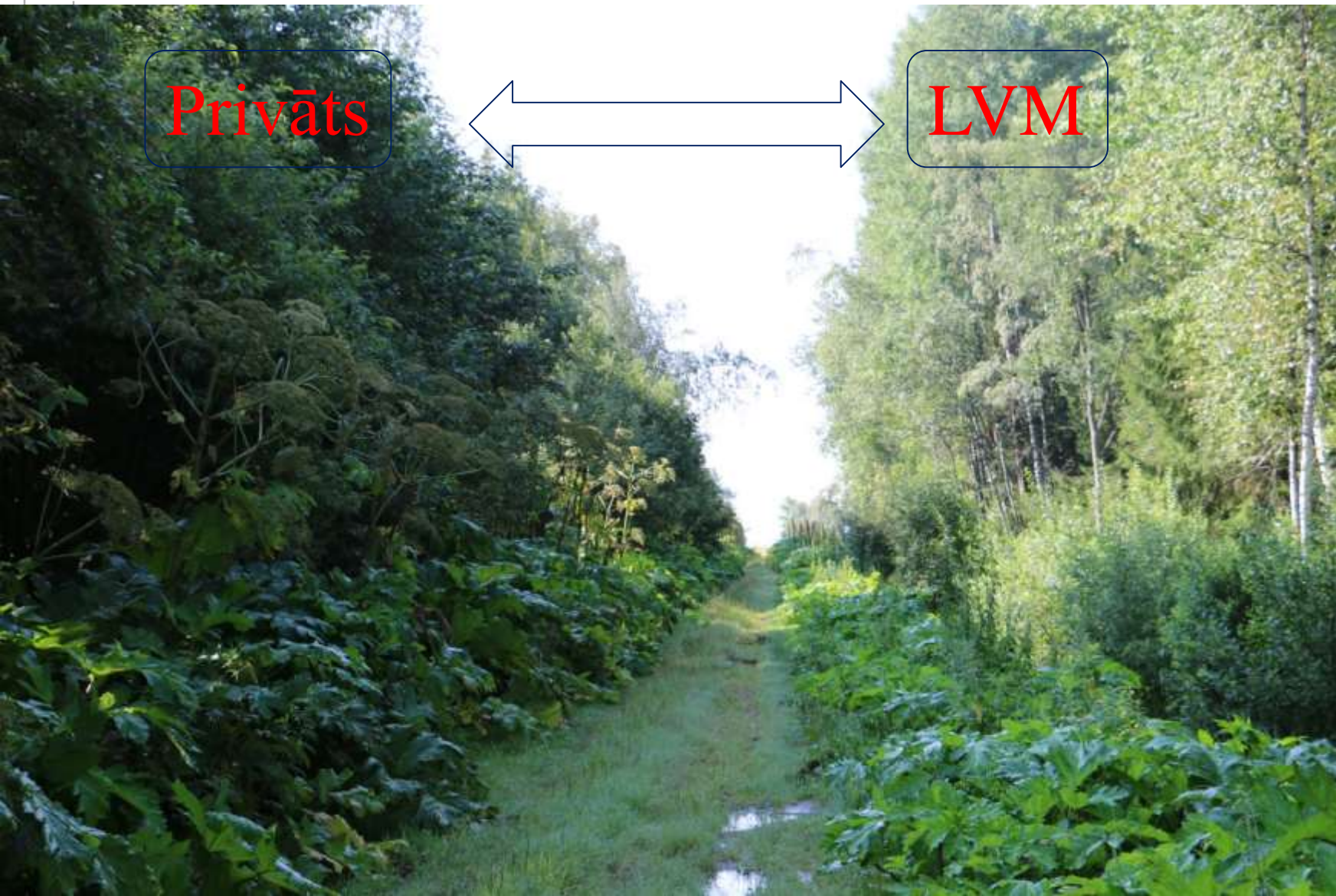
# Sadarbība ar VAAD

- Kartogrāfisku datu saņemšana par visām reģistrētajām latvāņu invadētajām teritorijām
- Informācijas apmaiņa par pierobežas īpašumiem, kuros netiek veikta ierobežošana
- Informēšana par LVM veiktajiem ierobežošanas pasākumiem un LVM invadētajām teritorijām



# Problēmvietas

Pierobežas īpašumi, kuros netiek veikta ierobežošana



Privāts



LVM



# Problēmvietas

Meža meliorācijas sistēmas (atļauta tikai mehāniska ierobežošana)





# Problēmvietas

Latvānis uz valstij vai pašvaldībai piederošas zemes (piemēram, Meirānu kanāls)





# Svešās augu sugas ES nozīmes biotopos

- ES nozīmes biotopi – LVM tiek kartēti kopš 2011.gada; anketās tiek reģistrētas **invazīvās, ekspansīvās, ruderālās** sugas
- Nokartēti 101 296 ha ES nozīmes biotopu
- Kā invazīvās sugas obligāti reģistrējamas:
  - vārpainā korinte – 7 reģistrējumi
  - Sosnovska latvānis – 10 reģistrējumi
  - sīkziedu sprigane – ~150 reģistrējumi
  - Kanādas zeltslotiņa – 3 reģistrējumi
  - baltais grimonis – nav reģistrējumu
- Citas reģistrētās sugas – **ošlapu kļava** (1), parastā sērmūksšpireja, parastā niedre, meža avene, lielā nātre, krokainā roze, purva vaivariņš...

# Svešās augu sugas rekreācijas teritorijās

- RT kopš 2013. gada tiek veikts monitorings, kurā viens no mērāmajiem indikatoriem ir citzemju sugas
- 2013.-2015.g. - 187 transekti, katrs 300 m, kopā 5,4 km
- 2016.-2018.g. – atkārtota transektu apsekošana

Reģions	AV	DK	DL	RV	VD	Ze	ZK	ZV
Ekomežu rekreācijai skaits (n=82)	4	8	5	15	7	22	11	10
Ekomežu rekreācijai platība (ha)	1870	680	9510	3470	710	12600	3700	950

- Biotopam neraksturīgo sugu vērtējums ir 0.4 balles uz transektu. Šīs sugas konstatētas tikai atsevišķi eksemplāri dažās vietās, arī pie atkārtota monitoringa nav vērojama šo sugu skaita ievērojama palielināšanās.
- Citzemju sugas sastopamas kā atsevišķi eksemplāri dažās teritorijās

# Svešās augu sugas ūdeņu un mitrzemju aizsargjoslās (cirsīmās)

Monitorings tiek veikts kopš 2013. gada un viens no mērāmajiem indikatoriem ir citzemju sugas:

- 2013.g. – 19 cirsmas
  - 2014.g. – 5 cirsmas
  - 2015.g. – 5 cirsmas
  - 2016.g. – 15 cirsmas
  - 2017.g. – 41 cirsmas
  - 2018.g. – 34 cirsmas
- 
- 2017., 2018.g. citzemju sugas – 1 balle (vidēji cirsma)
  - Citzemju sugas sastopamas kā atsevišķi eksemplāri dažās teritorijās (puķu sprigane *Impatiens glandulifera*)

# Citi novērojumi - AUGI

No dažādiem gadījuma novērojumiem ir zināms, ka LVM teritorijā ir vēl citas invazīvās sugas. Šīs sugas netiek monitorētas, bet dots LVM ekspertu vērtējums:

- Ošlapu kļava *Acer negundo* – ir LVM, relatīvi nelielās platībās, piemēram, Skrīveru dendroloģiskajā stādījumā
- Vārpainā korinte *Amelanchier spicata* – ir LVM, atsevišķās vietās dominē, piemēram, Doles salā, citur izklaidus, nedominē
- Lapainais sunītis *Bidens frondosa* – nav zināms LVM
- Adatainā dzeloņgurķis *Echinocystis lobata* – ir LVM, relatīvi nelielās platībās (gar Aivieksti, Daugavu – pārsvarā ārpus LVM)
- Kanādas elodeja *Elodea canadensis* – ir LVM, diezgan plaši
- Skarainā ģipsene *Gypsophila paniculata* – nav zināms LVM, bet iespējama Jūrmalas apkārtnē
- Puķu sprigane *Impatiens glandulifera* – ir LVM, vietām daudz, piemēram, Bērzes krastos, Latgalē - vietām
- Sīkziedu sprigane *Impatiens parviflora* – ir LVM, daudz



- Daudzlapu lupīna *Lupinus polyphyllus* – ir LVM, vietām, maz, piemēram, Jaunkalsnavas apkārtnē
- Vēlā ieva *Prunus serotina* – nav zināms LVM
- Ziemeļu jānītis *Erigeron strigosus* – nav zināms LVM
- Parastā baltakācija *Robinia pseudoacacia* – nav zināms LVM
- Rievainā roze *Rosa rugosa* – ir LVM, pie jūras samērā daudz, kādreiz mākslīgi stādīta kāpu nostiprināšanai, Ragakāpā u.c.
- Blīvā skābene *Rumex confertus* – ir LVM, maz (nav mežos)
- Parastais slotzaris *Cytisus scoparius* – ir LVM, ap Rīgu u.c. Latvijas C daļā, arī Daugavpils, Kalupes apkārtnē, vietām, bet maz
- Kanādas zeltslotiņa *Solidago canadensis* – ir LVM, relatīvi maz (zālajos, jaunaudzēs)
- Garā zeltslotiņa *Solidago altissima* – nav zināms LVM
- Milzu zeltslotiņa *Solidago gigantea* – nav zināms LVM

# Citi novērojumi - DZĪVNIEKI

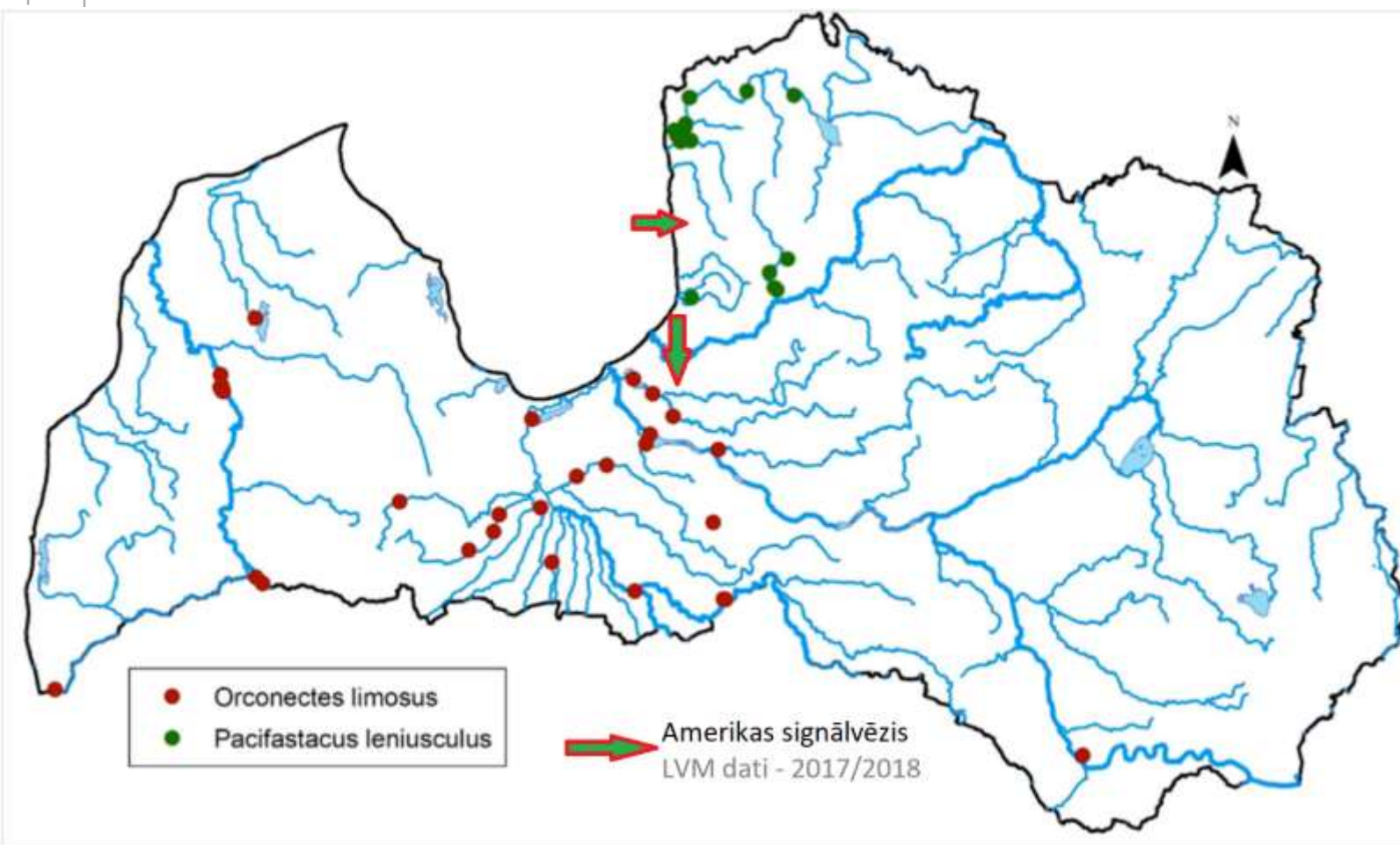
No dažādiem gadījuma novērojumiem ir zināms, ka LVM teritorijā ir potenciāli invazīvās sugas. Šīs sugas netiek monitorētas, bet dots LVM ekspertu vērtējums:

- Lapseņveida zirneklis *Agriope bruennichi* – ir LVM, maz, bet LV nav invazīvs
- Garspārnu sienāzis *Phaneroptera falcata* – ir LVM, plaši, bet LV nav invazīvs
- Daudzveidīgā mārīte *Harmonia axyridis* – nav zināms LVM
- Ceriņu austiņsmeceris *Otiorhynchus smerczynskii* – nav zināms LVM
- Spānijas kailgliemezis *Arion lusitanicus* – nav zināms LVM, bet ir atradnes tuvu LVM mežiem (**Augsta riska suga stādaudzētavām!**)
- Milzu kailgliemezis *Limax maximus* – nav zināms LVM, bet ir atradnes tuvu LVM mežiem (**Zema riska suga stādaudzētavām!**)
- Melngalvas mīkstgliemezis *Kryniochilus melanocephalus* – nav zināms LVM, bet ir atradnes tuvu LVM mežiem
- Baltais vīngliemezis *Xerolenta obvia* – nav zināms LVM
- Mainīgā sēdgliemene *Dreissena polymorpha* – ir LVM (ūdeņos)

# Amerikas signālvēzis

## *Pacifastacus leniusculus*

Netiek veikta mērķtiecīga inventarizācija vai monitorings, bet konstatēts divās ūdenstecēs LVM teritorijā, no kurām viena – Tumšupe – ir jauna, līdz 2018.gadam nezināma šīs sugas atradne



# Rotans

*Perccottus glenii*

No dažādiem avotiem ir zināms, ka ir sastopams LVM valdījumā esošās ūdenstilpēs, no kurām dažās apdraud sarkanvēdera ugunskrupi *Bombina bombina*





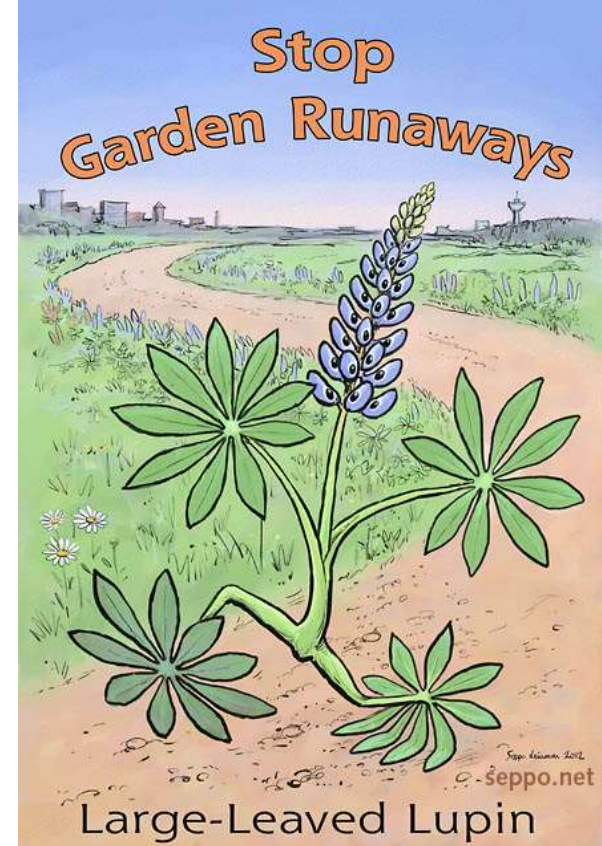
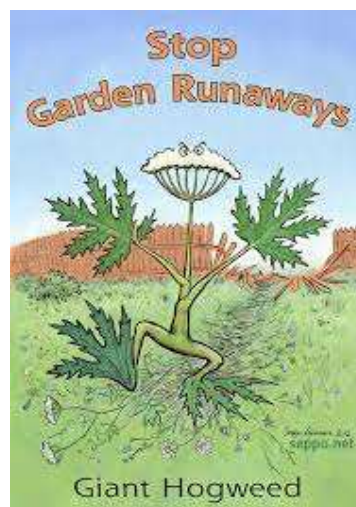
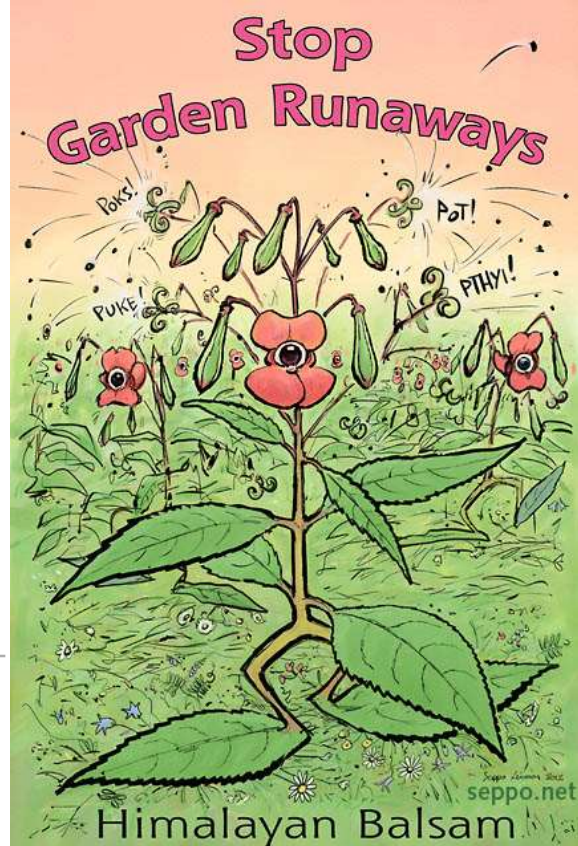
# Zīdītāji

- Medību noteikumi (Nr. 421; 22.07.2014.): 3.2.15. Latvijas faunai neraksturīgās vai invazīvās sugas – **Amerikas ūdeles** (*Mustela vison*), **jenotsuņi** (*Nyctereutes procyonoides*), dambrieži (*Dama dama*), mufloni (*Ovis orientalis*), Sika brieži (*Cervus nippon*), jenoti (*Procyon lotor*), **nutrijas** (*Myocastor coypus Molina*), baibaki (*Marmota bobak*) – visu gadu, bet zeltainie šakāļi (*Canis aureus*) – no 15. jūlija līdz 31. martam.
- Netiek veikta mērķtiecīga inventarizācija vai monitorings, bet medību ietvaros tiek veikta sugas skaita regulēšana
  - Medību produkcijas ieguvei
  - Slimību ierobežošanai
- Darbinieki – mednieki
- LVM medību nomas platības

Dzīvnieku alas – cirsmās  
saglabājamie objekti



Photo: AD-LA/Wikimedia



Paldies par uzmanību!