

# Zinātniskā konference "Kopīgais un atšķirīgais Latvijas un Lietuvas kultūrvēsturē"

BALTU UZKALNIŅU KULTŪRA (1.–4. GS.)  
AUSTRUMBALTIJĀ UN LIELUPES BASEINĀ \*\*\*\*  
BALTŲ PILKAPIŅU KULTŪRAI–IV A. PABALTIJYJE IR LIELUPĒS  
BASEINĒ\*\*\*\*

Dr. hum. Ernestas Vasiliūnas  
Arheoloģijas un etnogrāfijas  
muzeja direktore



KLAIPĖDOS UNIVERSITETO  
BALTIJOS REGIONO ISTORIJOS IR ARCHEOLOGIJOS INSTITUTAS

## Žagarės pilkapiai (I-IVa.).

Šiaurės Lietuvoje ir Žemaitijoje nuo seno jie vadinami kapmilžiais arba milžinkapiais, dažnai laikomi švedų kapais. Šis laidojimo paprotys Lielupės baseine paplito I-II a., o kai kur juose buvo laidojama net iki XIX-XX a.



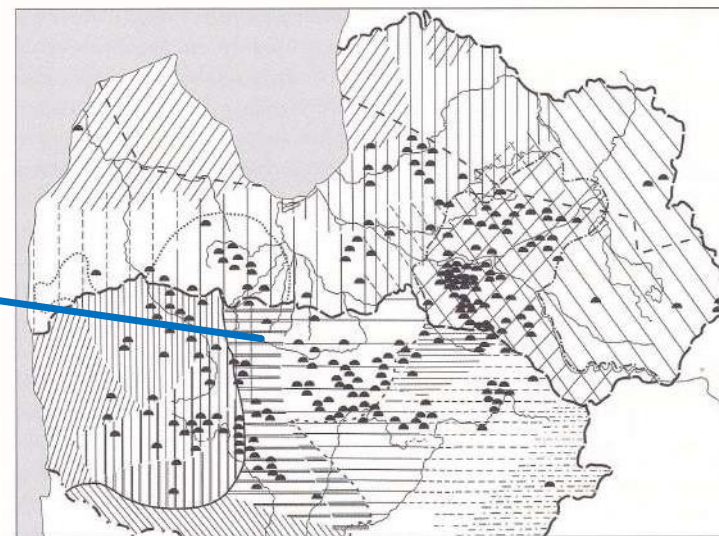




Po 260 m.

1 II. Vakarų baltai / aisčiai po 260 metų po Kr.

- Pagrindinė baltišų vandervardžių paplitimo riba
- Periferinė baltišų vandervardžių paplitimo riba
- Pietiniai vakarų baltai
- Centriniai vakarų baltai
- Šiauriniai vakarų baltai
- Lugių (Pševorsko) kultūra IV–V a.
- Burgundų (Luboščų) kultūros C1b–C3 periodai
- Dėmbčino grupės C1b–C3 periodai
- Rytų (centrinių) baltų Brūkšniuotosios keramikos kultūros B1–D periodai
- Šiaurinė vakarų baltų siena su finais
- Rytinė vakarų baltų siena su rytų baltais
- Vakarinė vakarų baltų siena su germanais
- Suderė E. Jovaiša, dail. L. Leščinskaitė



akmenų vainikais visiškai pakeičia plokštiniai kapai, archeologai fiksuoja žiemgalius, nes nuo to meto iš lėto kito kultūra, o laidosena išliko ta pati iki XIII a., kai jos gyventojai vadinami žiemgaliais. Žiemgalių ryšį su I–IV a. pilkapiiais rodo tai, kad dažnai laidojimo vieta paliekama ta pati, dalyje kapinynų aptinkamos buvusių pilkapių su akmenų vainikais liekanos (Jauneikiai, Linkaičiai). Be to, V a. kapų įkapės turi daug bendrų bruožų su III–IV a. pilkapiuose palaidotų žmonių įkapėmis. Taigi negalime kalbėti apie naują žmonių atėjimą į šią sritį V a., o tik apie didelės kultūrinės srities suskilimą.<sup>20</sup> Latvių archeologai šiuolaikines koncepcijas išreiškė 2001 metų knygoje „Latvijas senākā vēsture 9. g. t. pr. Kr. – 1200. g.“<sup>21</sup>

M. Kazanskio žemėlapyje apskritai negalima ieškoti ir rasti Ptolemėjo duomenų sąsajų su II amžiaus Baltijos regiono gyventojais. Pirma, jis yra neteisingas šaltinių atžvilgiu (J. Grauduonio, M. Atgazio ir A. Tautavičiaus žemėlapiai). Antra, jis neteisingas dabartinių I–IV amžių paminklų pažinimo požiūriu. Senojo geležies amžiaus paminklų sąrašas ir kultūrų žemėlapis buvo sudarytas 1997 metais ir visiems yra

4:3 II.

Jungtinis I–IV a. Latvijos ir šiaurės Lietuvos pilkapių su akmenų vainikais paplitimo žemėlapis su latvių ir lietuvių kalbų dialektais ir tarmių grupėmis pagal M. Atgazių

Vidurinės Latvijos dialektas:

1. Žiemgalių tarmės;
2. Vidžemės tarmės;
3. Kuršių tarmės.

Aukštutinės Latvijos dialektas:

4. Sėlių tarmės;
5. Tarmės su sėlių bruožais;
6. Nesėlių tarmės.

Tarmės su aukštutinės Latvijos intonacijomis:

7. Livonijos dialektas;
8. Kurzės ir Vidžemės tarmės.

Zemaičių dialektas:

9. Telšių tarmės;
10. Varnių tarmės;
11. Raseinių tarmės;
12. Kretingos tarmės (dvi sritys).

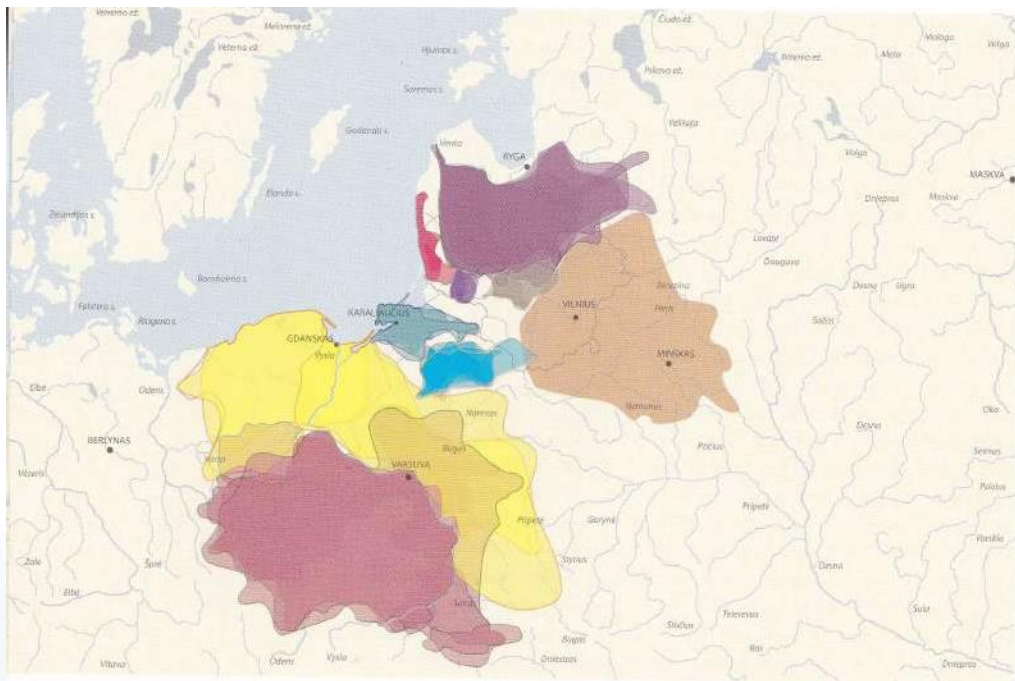
Aukštaičių dialektas. Vakarinė grupė:

13. Šiaulių tarmės (su vakarinėje dalyje sumaišyta sritimi);
14. Panevėžio tarmės (šiaurinė sritis).

Aukštaičių dialektas. Rytinė grupė:

15. Panevėžio tarmės (pietinė sritis);
16. Kupiškio tarmės;
17. Anykščių tarmės;
18. Utenos tarmės;
19. Vilniaus tarmės;
20. Kauno ir Klaipėdos aukštaičių tarmės.
21. Anapiktė po tautosiabinų r ir l
22. Kylanti intonacija (sėlių tarmės)
23. Zemaičių ir aukštaičių dialektų riba
24. Aukštaičių dialekto vakarų ir rytų sričių riba
25. Akmeninių kapinynų paplitimo pietinė riba
26. I–IV amžių pilkapių su akmenų vainikais





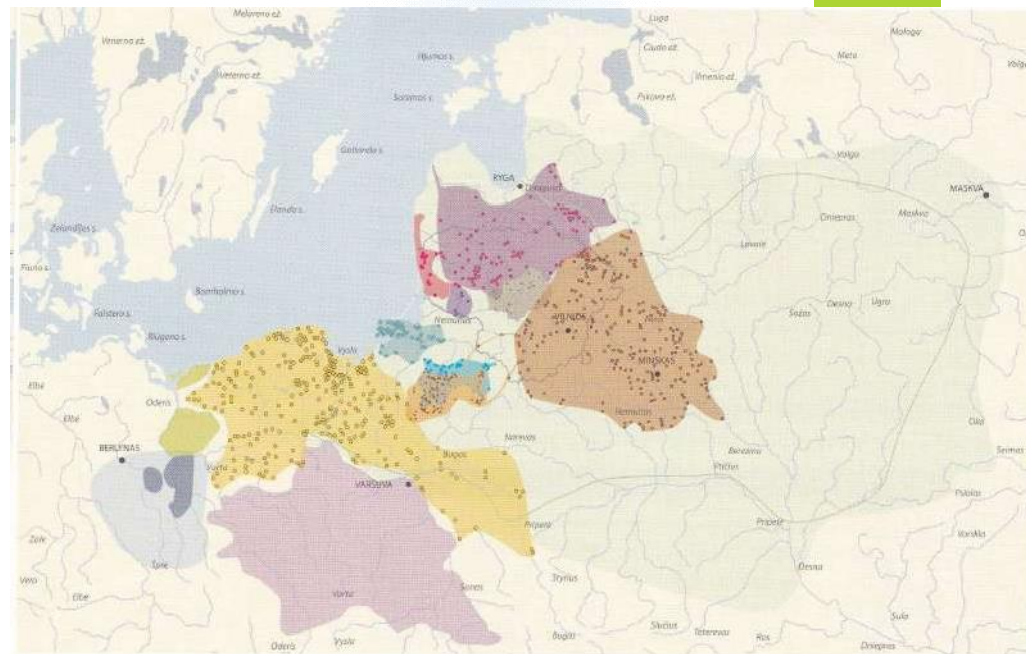
10-450  
m.

9-13 il. Rytų Baltijos regiono kultūrų raida B1–D perioduose (10–450 m. po Kr.)

- Vielbarko kultūra
- Lugijų (Pševorsko) kultūra
- Lugijų (Pševorsko) kultūros šiaurinė riba B1 periode
- Vielbarko kultūros migracijos metu (C1b periode ir po jo) prarastos lugijų (Pševorsko) kultūros žemės
- Sembos-Notangos kultūra
- Gallindų (Bogačėvo) kultūra
- Vakarų Lietuvos plokštinių kapinynų kultūra
- Pikapių kultūra
- Nemuno žemupio plokštinių kapinynų kultūra
- Centrinės Lietuvos plokštinių kapinynų kultūra
- Brūkšniuotosios keramikos kultūra

Sudarė E. Jovaiša, dail. L. Leščinskaitė

Jovaiša E., Aisčiai. Kn. 2, Raida. Vilnius: Lietuvos edukologijos universiteto leidykla, 2014.

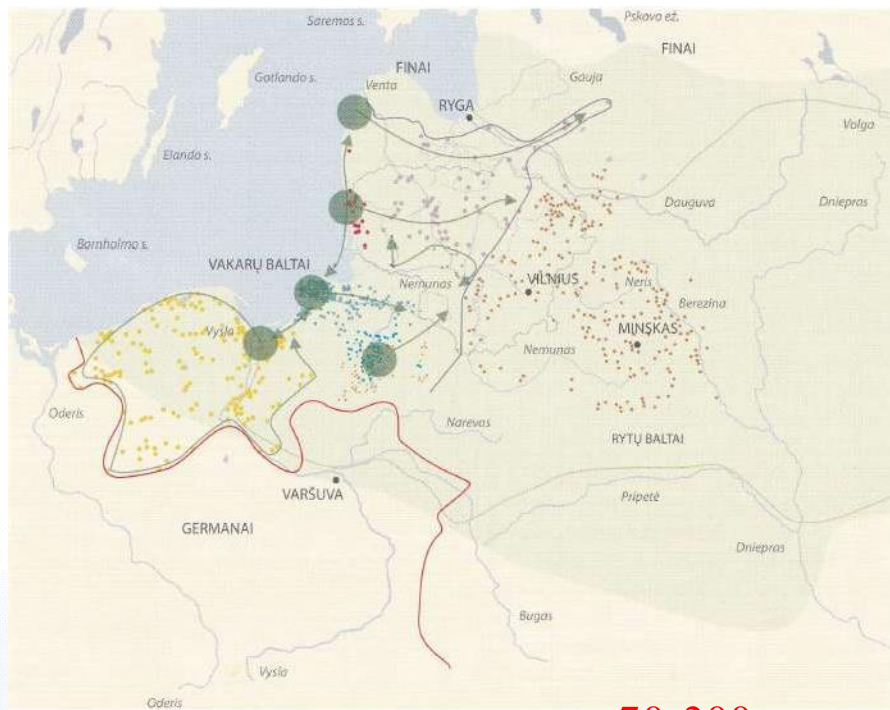


150-300  
m.

10-15 il. Rytų Baltijos regiono kultūros B2/C1–C1a–C2 perioduose (150–200–220–300 m.)

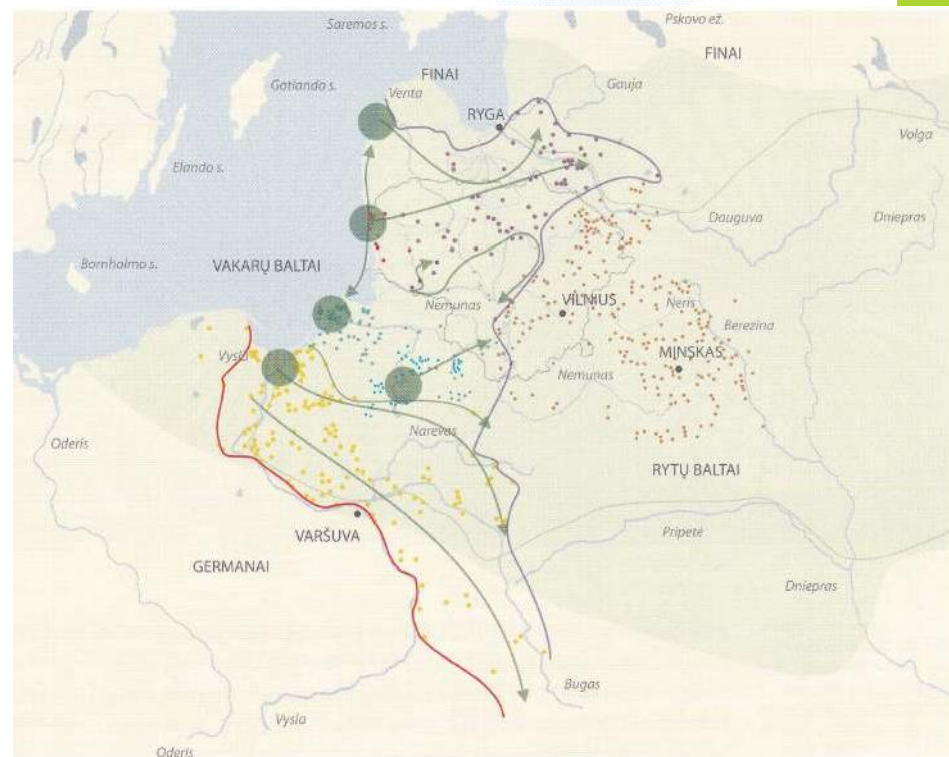
- Pagrindinė baltišų vandenvardžių paplitimo riba (Z. Zinkevičius, 2006)
- Periferinė baltišų vandenvardžių paplitimo riba (Z. Zinkevičius, 2006)
- Vielbarko kultūros B2/C1–C1a periodai (R. Wolański, 1993)
- Lugijų (Pševorsko) kultūros B2/C1–C1a periodai (A. Kokowski, 2004)
- Burgundų (Liubošicų) kultūros B2/C1–C1a periodai (P. Kaczanowski, J. K. Kozłowski, 1998)
- Gustovo grupės B2/C1–C1a periodai (P. Kaczanowski, J. K. Kozłowski, 1998)
- Burgundų (Liubošicų) kultūros B2/C1–C1a periodai (A. Kokowski, 2004)
- Sembos-Notangos kultūros B2/C1–C1a periodai (J. Andrzejowski, A. Cieślirski, 2007)
- Gallindų kultūros B2/C1–C1a periodai (pagal J. Andrzejowski, A. Cieślirski, 2007)
- Gallindų kultūros sklaida C1 periode (150–260 m.)
- Bakšiai, Pažarsis, Nendrinalis (G. Grižas, A. Bitner-Wróblewska, 2007)
- Vakarų Lietuvos kultūros C1a–C2 periodai (E. Jovaiša, 1997 ir papildyta)
- Pikapių kultūros B2/C1–C1a periodai (M. Michelbertas, 2004)
- Nemuno žemupio kultūros C1a–C2 periodai (E. Jovaiša, 1997 ir papildyta)
- Centrinės Lietuvos kultūros C1a–C2 periodai (E. Jovaiša, 1997 ir papildyta)
- Brūkšniuotosios keramikos kultūros B1–D periodai (A. A. Егорейченко, 2005)

Sudarė E. Jovaiša ir V. Šimenas, dail. L. Leščinskaitė



70-200

- 13:2 II.** Vakarų baltų / aisčių kultūrų plėtra / migracija B2–B2/C1 laikotarpiu (70–150–200 m.) ir jų paminklai
- Pagrindinė baltiškos vandenvardžių paplitimo riba (Z. Zinkevičius, 2006)
  - Periferinė baltiškos vandenvardžių paplitimo riba (Z. Zinkevičius, 2006)
  - Vielbarko kultūros B2 paminklai
  - Sembos-Notangos kultūros B1 ir B2 paminklai
  - Galindų kultūros B1–B2/C1 paminklai pagal G. Grižą, A. Bitner-Vrublevską
  - Galindų kultūros B2 paminklai pagal J. Andžejovskį ir A. Cieślinskį
  - Vakarų Lietuvos plokštinių kapinių kultūros B2–B2/C1 paminklai
  - Pilkapių kultūros B2 paminklai
  - Nemuno žemupio plokštinių kapinių kultūros B2–B2/C1 paminklai
  - Centrinės Lietuvos plokštinių kapinių kultūros B2–B2/C1 paminklai
  - Brūkšniuotosios keramikos kultūros B1–D paminklai
  - Rytinė vakarų baltų / aisčių riba
  - Vakarinė vakarų baltų / aisčių riba apie 200 m. po Kr.
  - Aisčių kultūros sklaidos kryptys apie 200 m. po Kr.
- Sudarė E. Jovaiša

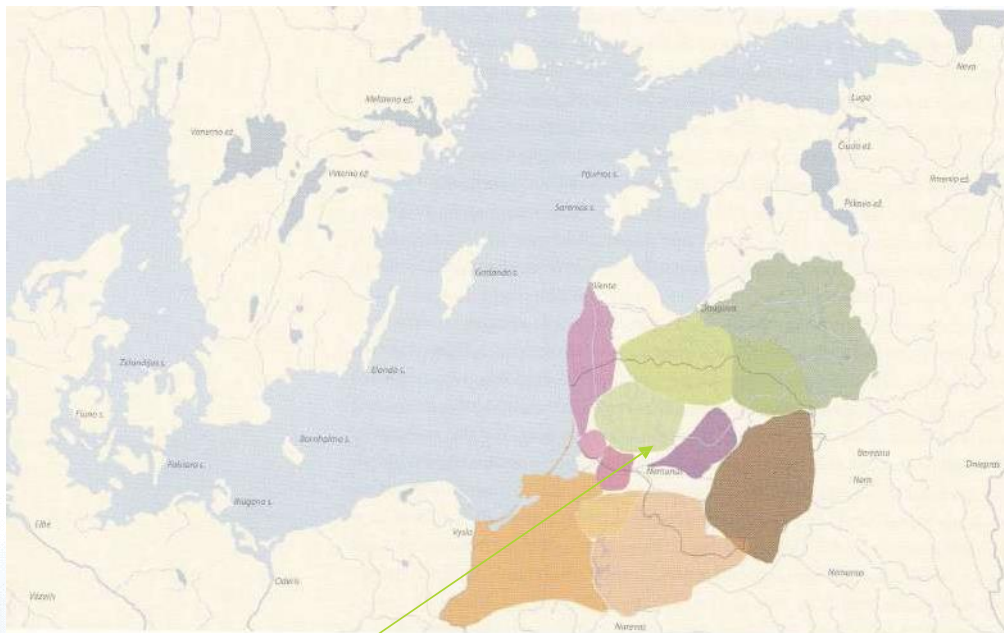


260-450  
m.

- 13:5 II.** Vakarų baltų / aisčių kultūrų plėtra ir migracija C1b–C3 ir D perioduose (260–350–450 m.) ir jų paminklai
- Pagrindinė baltiškos vandenvardžių paplitimo riba (Z. Zinkevičius, 2006)
  - Periferinė baltiškos vandenvardžių paplitimo riba (Z. Zinkevičius, 2006)
  - Vielbarko kultūros C1b–D paminklai
  - Sembos kultūros C3–D paminklai
  - Jotvingių-sūduvių paminklai C1a–D perioduose
  - Galindų kultūros C3–D paminklai
  - Vakarų Lietuvos plokštinių kapinių kultūros C3–D paminklai
  - Pilkapių kultūros C3–D paminklai
  - Nemuno žemupio plokštinių kapinių kultūros C3–D paminklai
  - Centrinės Lietuvos plokštinių kapinių kultūros C3–D paminklai
  - Brūkšniuotosios keramikos kultūros B1–D paminklai
  - Rytinė vakarų baltų / aisčių riba tarp 260–450 metų
  - Vakarinė vakarų baltų / aisčių riba tarp 260–450 metų
  - Aisčių kultūros sklaidos kryptys
- Sudarė E. Jovaiša

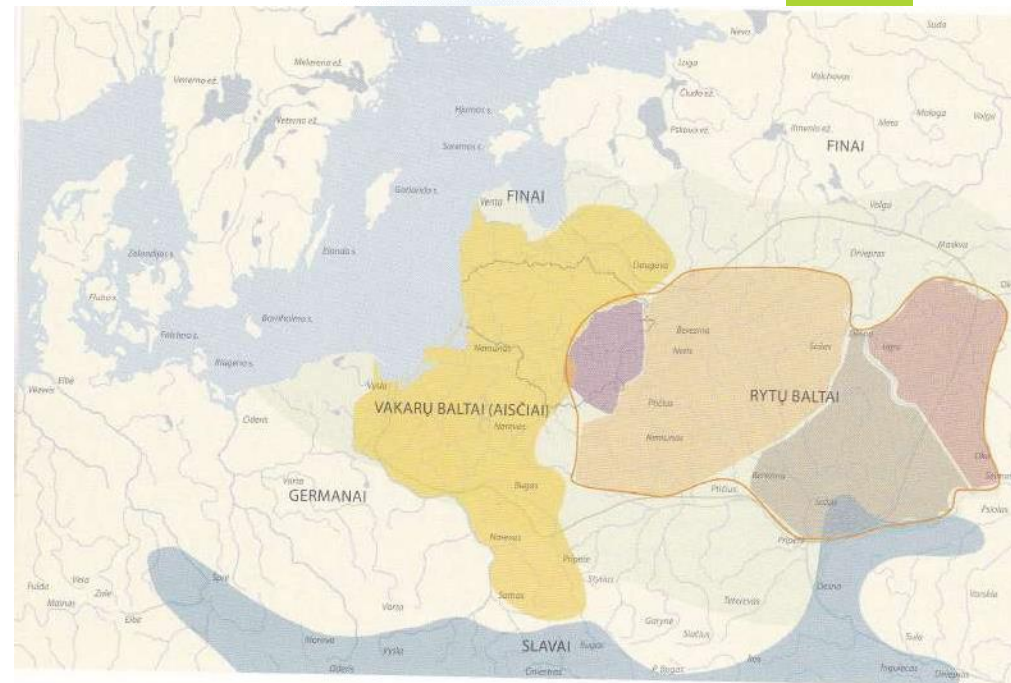
Jovaiša E., Aisčiai. Kn. 2, Raida. Vilnius: Lietuvos edukologijos universiteto leidykla, 2014.





Pilkapių  
kultūros  
teritorijoje  
susiformavo  
šios baltų gentys

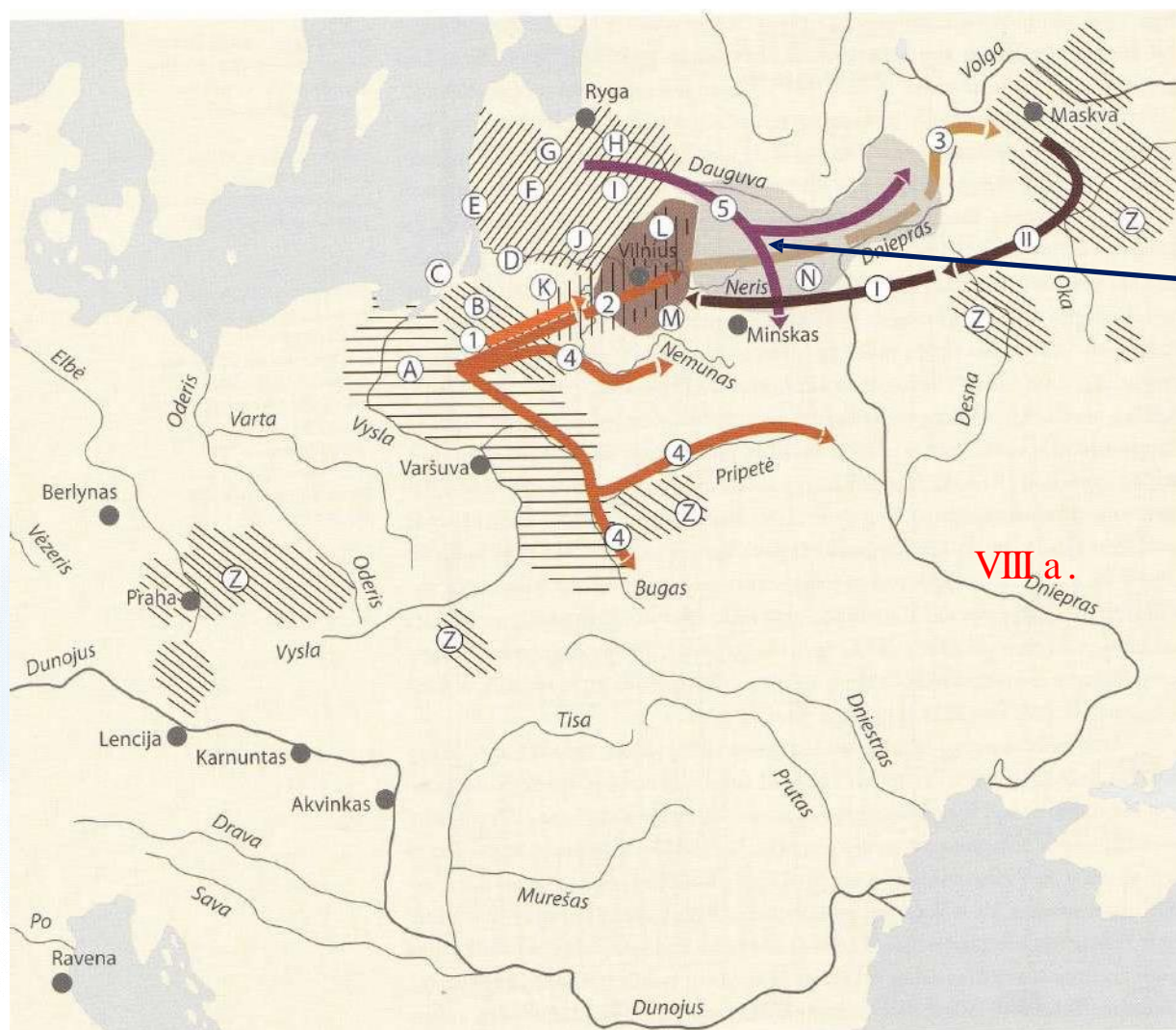
- 2-11 II.** I-V amžių Pilkapių kultūroje susiformavusių genčių – žemaičių, žiemgalių, sėlių ir latgalių ribos X-XII amžiuose;
- I-V a. Pilkapių kultūros ribos;
  - Latgaliai;
  - Sėliai;
  - Žiemgaliai;
  - Žemaičiai;
  - Kitos vakarų baltų gentys po IX amžiaus;
  - Kuršiai;
  - Skalviai;
  - Lėmatiečiai;
  - Nadrūviai;
  - Jorvingiai-sūduviai;
  - Prūsai (iki IX a. vidurio buvę aisčiai);
  - Aukštaičiai (Centrinės Lietuvos kultūra);
  - Lietuviai (rytų baltai). Lietuvos riba pagal L. Kurią.
- Sudarė I. Vaškevičiūtė ir E. Jovaiša



Rytų  
baltai V-  
VIII a.

- 3-8 III.** Rytų baltai V-VIII a.
- Pagrindinė baltiškos vandenvardžių paplitimo riba
  - Periferinė baltiškos vandenvardžių paplitimo riba
  - V-VIII a. rytų baltų kultūrų arealas
  - Lietuvių pilkapių kultūra (pagal L. Kurią, 2011)
  - Tušėmijos-Bancerovo kultūra (pagal A. Tautavičių, 1987)
  - Moščino kultūra (pagal A. Tautavičių, 1987)
  - Koločno kultūra (pagal A. Tautavičių, 1987)
  - Vakarų baltai / aisčiai V a.
  - Slavai VI-VII a. (pagal V. Sedovą, 1979)
- Sudarė E. Jovaiša, dalį L. Leščinskaitė

Jovaiša E., Aisčiai. Kn. 2,  
Raida. Vilnius: Lietuvos  
edukologijos  
universiteto leidykla,  
2014.



Jovaiša E., Aisčiai. Kn. 2,  
Raida. Vilnius: Lietuvos  
edukologijos universiteto  
leidykla, 2014.

**3:4 II.** Ketvirtoji aisčių migracijos banga ir jos etapai:

- |   |   |
|---|---|
| 1. I a. antrosios pusės galindų kultūros sklaida į Lietuvos Užnemunę;   | A. Vielbarko kultūra,   |
| 2. 150–260 metų galindų-sūduvių-Vielbarko kultūrų sklaida į Rytų Lietuvos Brūkšniuotosios keramikos kultūros teritorijoje;  | B. galindų kultūra,   |
| 3. 250–350 metų Rytų Lietuvos galindų sklaida į Okos ir Maskvos-Kliazmos upės baseiną per Neris ir Dniepro aukštupius;  | C. Sembos-Notangos kultūra,   |
| 4. Vielbarko kultūros sklaida į Nemuno aukštupį, Polesę Pripetės baseinu ir į Pabugę;   | D. skalvių kultūra (po V a. vidurio),   |
| 5. VIII a. vidurio vakarų baltų kultūros sklaida (su ryškia žiemgalių, latgalių ir sėlių kultūros įtaka) Padnieprėje ir Padvinyje atnešant Ilgųjų pilkapių kultūrą; | E. kuršių kultūra (po V a. vidurio),  |
| I. pirmoji rytų galindų (Moščino kultūros žmonių) reemigracijos banga VI a. viduryje ir antrojoje pusėje,   | F. žemaičių kultūra (po V a. vidurio),  |
| II. antroji rytų galindų (Moščino kultūros žmonių) reemigracijos banga VII–VIII a. sandūroje.   | G. žiemgalių kultūra (po V a. vidurio),   |
|   | H. latgalių kultūra (nuo VI–VII a. sandūros),                                     |
|   | I. sėlių kultūra (po V a. vidurio),   |
|   | J. aukštaičių kultūra (po V a. vidurio),  |
|   | K. I–V amžių Užnemunės kultūra,   |
|   | L. II–V amžių Rytų Lietuvos pilkapių kultūra (Galindų-sūduvių-Vielbarko kultūra), |
|   | M. lietuvių kultūra (po VI a. vidurio),   |
|   | N. Smolensko-Polocko Ilgųjų pilkapių kultūra (VIII a. viduryje – X amžius),       |
|   | Z. toponimų su *galind- paplitimas.   |

Sudarė E. Jovaiša, 2013





**2:2 il.** Vario, cinko kasyklos ir gintaro gavybos vietos Europoje:

- gintaro apdirbimo centras Akvilėje ir gintaro kelių miestai Lencijoje, Karnunte ir Akvinkėje;
- cinko kasyklos;
- vario kasyklos;
- Baltijos gintaro gavybos erdvė;
- Jutlandijos gintaro gavybos erdvė.

Svarbiausieji Gintaro kelių maršrutai I–IV amžiuose:

- A – Gintaro kelių maršrutas iš Lencijos į Vyslos žiotis;
- a – Lencijos maršruto atšaka per Pamarį į Vyslos žiotis;
- B – pagrindinio Gintaro kelių maršrutas iš Karnunto į Sembą;
- b – Karnunto kelių atšaka;
- C – Gintaro kelių maršrutas iš Akvinko per Karpatų į Galindą (vario, cinko kasyklos ir gintaro radimo vietos lokalizuotos pagal Sygmarą fon Šnurbeiną (Siegmar von Schnurbein (Hg.), 2009); Gintaro keliai pagal Jęžį Vielowiejskį (Jerzy Wielowiejski, 1980)).

Sudarė E. Jovaiša, 2013

Jovaiša E., Aisčiai. Kn. 2, Raida. Vilnius: Lietuvos edukologijos universiteto leidykla, 2014.





4-6 il. Gintaro keliai:

- Gintaro radimo vietos Jutlandijoje;
  - Gintaro radimo vietos Pamarjje, Semboje ir Lietuvos pajūryje;
  - Gintaro apdirbimo centras Akvilėje ir romėnų pasienio faktoriai Lencijoje, Karnunte ir Akvinkė.
  - A – Gintaro kelias iš Lencijos į Vyslos žiotis;
  - a – Gintaro kelias iš Lencijos per Pamarjį į Vyslos žiotis;
  - B – Pagrindinis Gintaro kelias iš Karnunto;
  - b – Pagrindinio Gintaro kelio iš Karnunto atšaka;
  - C – Gintaro kelias iš Akvinko per Karpatų ir jo atšakos.
- Pagal J. Vielowiejskį, papildė E. Jovaiša, 2014.

**Jovaiša E., Aisčiai. Kn. 2, Raida. Vilnius: Lietuvos edukologijos universiteto leidykla, 2014.**



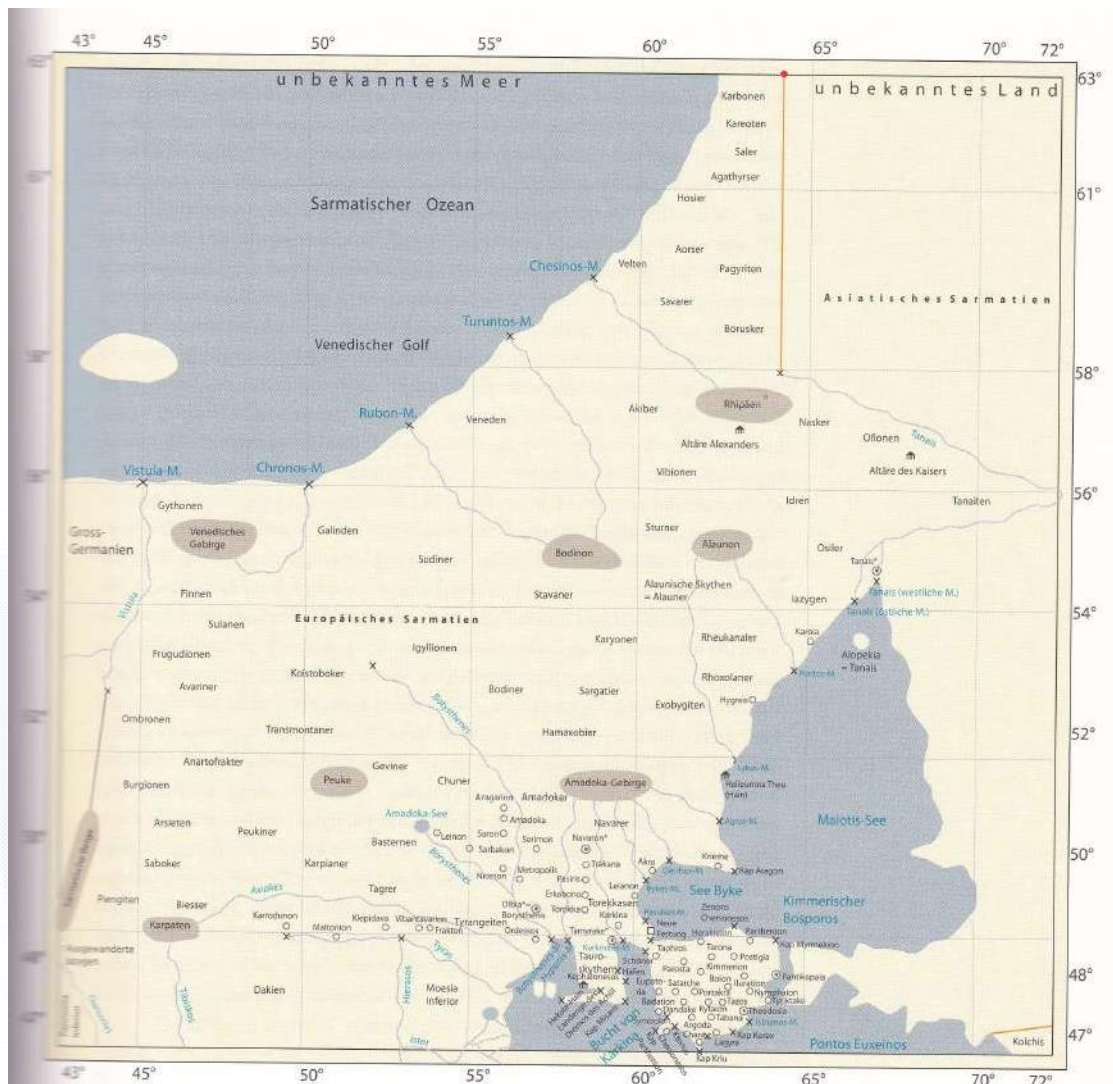
4-6 il.  
Kelionės Petronell-Carnuntum – Gdanskas  
ir Elbliongas maršrutai  
(pagal „Google Maps“).  
Pagrindinis Gintaro kelias  
pagal J. Vielowiejskį  
(J. Vielowiejskį, 1992).



Gintaro kelio topografija yra atskleista Ježio Vielowiejskio (J. Wielowiejski) darbe.<sup>41</sup> A. Bluijienė yra susisteminiusi tyrinėtojų pastangas atvesti tuos 600 mylių į kažkurį Baltijos pajūrio tašką gintaringose to laiko vietose. Perspektyvomis vietomis laikomos Vyslos delta, kažkuri gintaringo Sembos pajūrio vietovė ir Lietuvos pajūris. Autoriui perspektyvesnė vieta atrodytų Vyslos žiotys: „Todėl galbūt ekspedicija, nukeliavusi 887 km, pasiekė Vyslos žemupį (delatą) ir prekyvietę, buvusią kur nors Pručė Gdanskui ar Elbliongo apylinkėse, pagrindiniu Gintaro keliu,ėjusiu iš Karnuntumo kairiuoju Moravos krantu iki vadinamųjų Moravo vartų, toliau Oderio aukštupio, Prosnos upės, regiono ir galiausiai – Vyslos žemupio link.“<sup>42</sup> Jeigu galūtine Nerono raitelio kelionės vieta laikytinos Vyslos žiotys, teks sutikti, jog čia 60–61 metais gyveno Tacito

s, prek





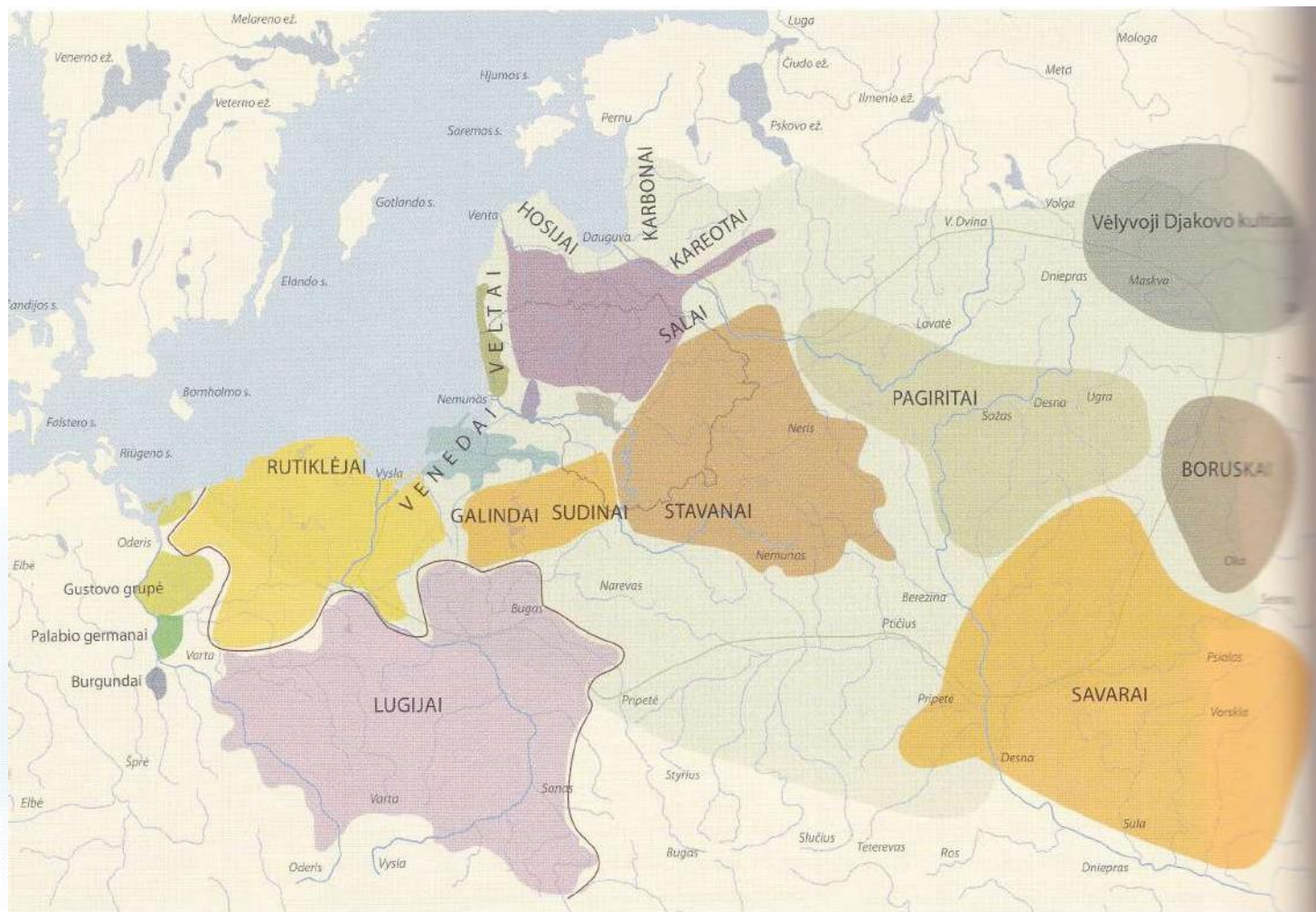
5:1 II. Leidyneje „Ptolemaios Handbuch der Geographie“ paskelbtas Europos Sarmatijos žemėlapis



5:14 II. Atstumas tarp upių žiočių: pirmą reikšmę – pagal Ptolemėjo koordinates, antrą reikšmę – plaukiant jūros pakranteimis nuo žiočių link žiočių naudojant „Google Earth“ programą  
Sudarė T. Baranauškas II E. Jovaiša, 2014

Jovaiša E., Aisčiai. Kn. 2,  
Raida. Vilnius: Lietuvos  
edukologijos universiteto  
leidykla, 2014.

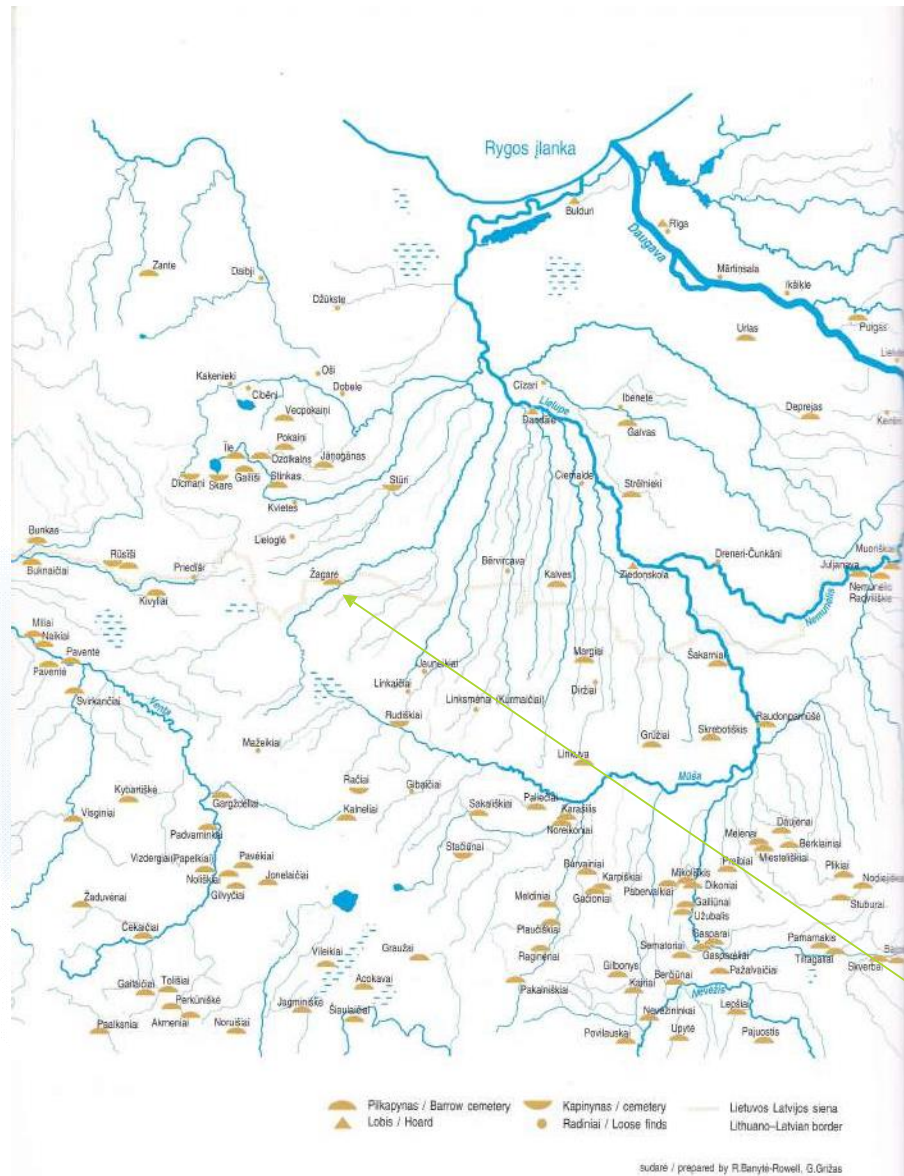




5:16 II. Ptolemėjo Europos Sarmatijos tautos II a. pirmosios pusės archeologinių kultūrų žemėlapyje  
Sudarė T. Baranauskas ir E. Jovaiša, 2014

Jovaiša E., Aisčiai. Kn. 2,  
Raida. Vilnius: Lietuvos  
edukologijos  
universiteto leidykla,  
2014.





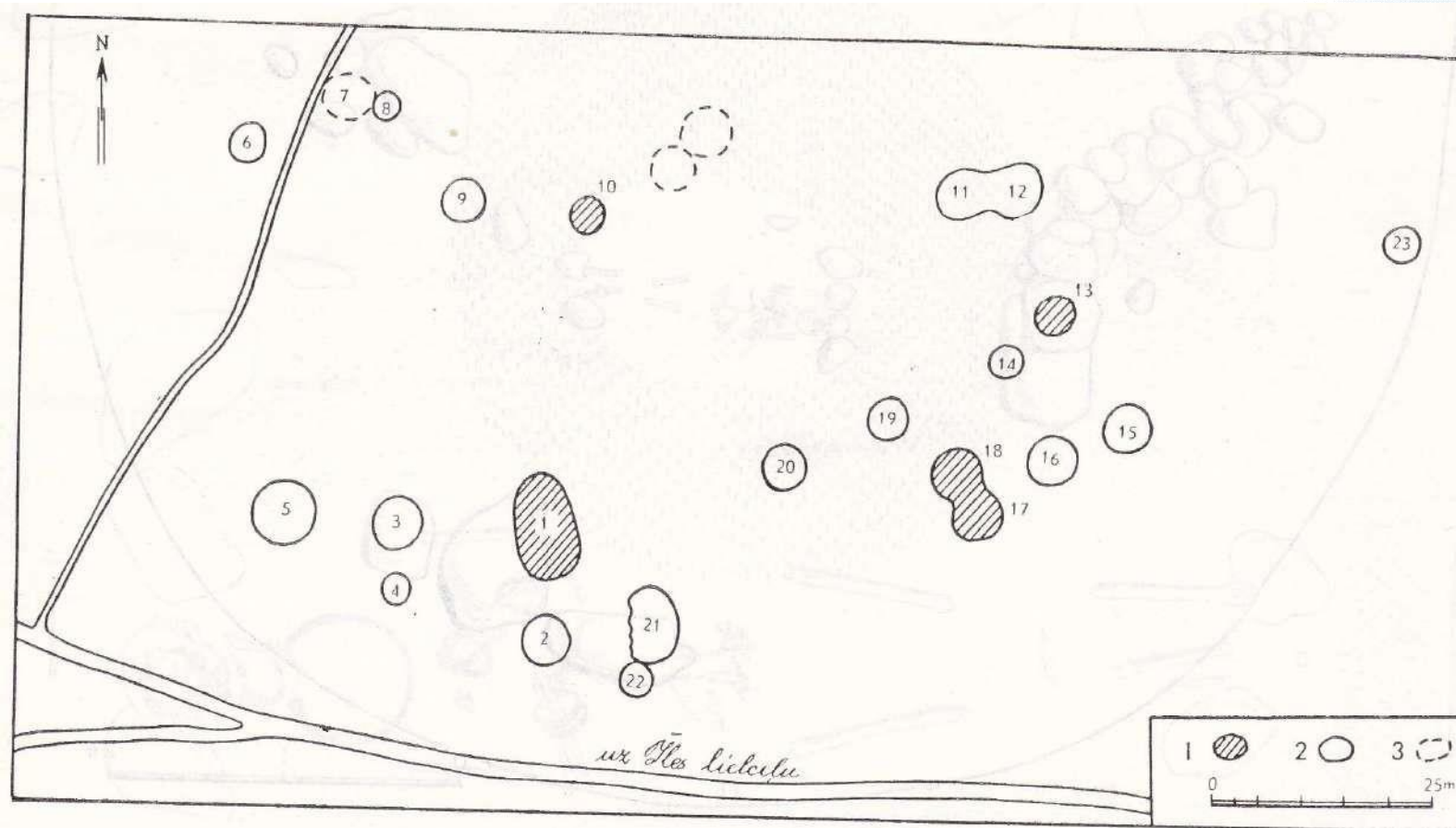
## Pilkapiai Žiemgalos teritorijoje Žagarės pilkapiai





# Jauneikių pilkapiai I-IVa. (1932 m.). ŠAM





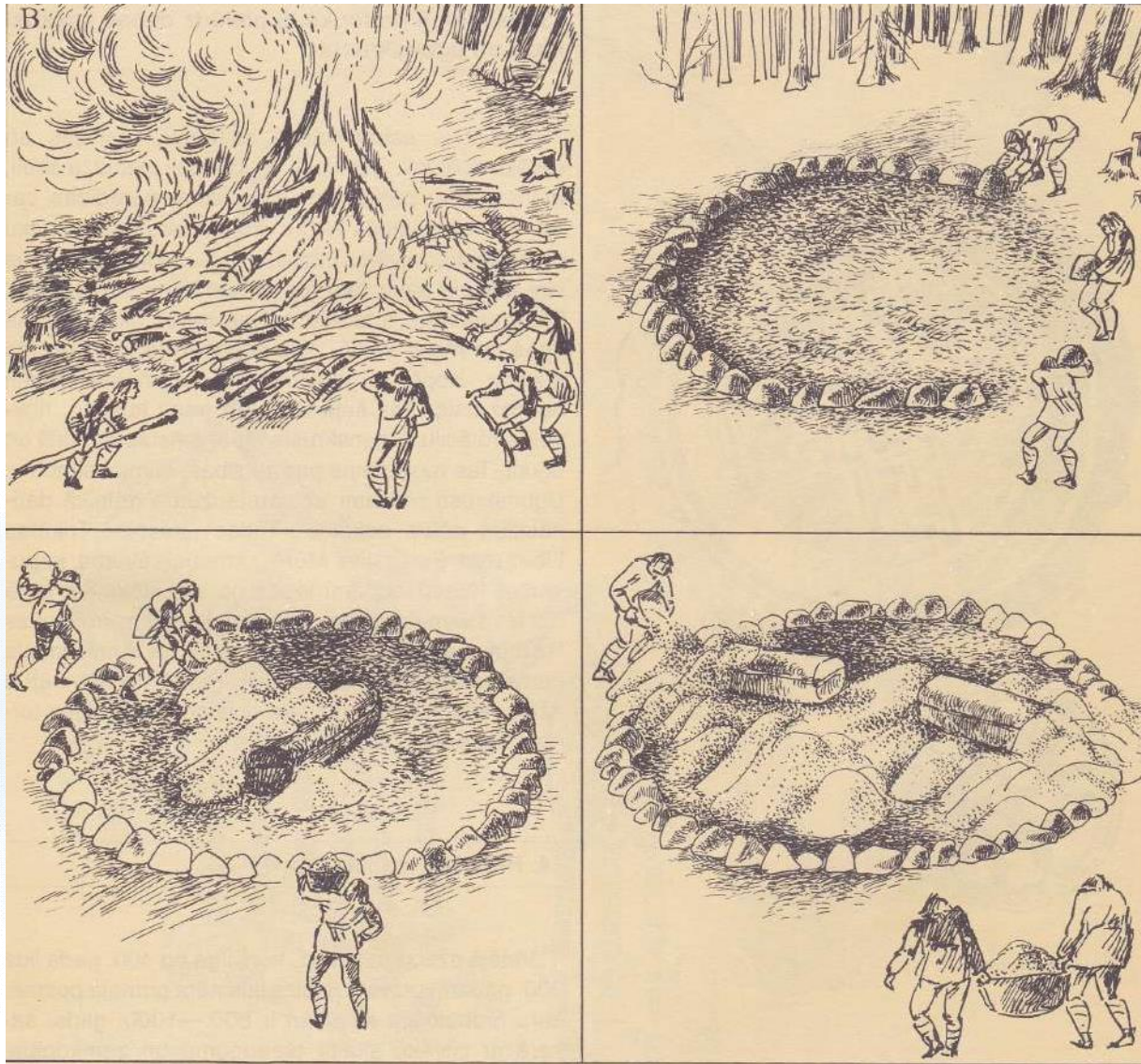
1. att. Agrā dzelzs laikmeta kapu uzkalniņi Dobeles rajona Īles mežā.  
1 — pētītie, 2 — nepētītie, 3 — varbūtējie.

Stepiņš P.  
Senkapi Īles mežā,  
Archeoloģija un  
etnogrāfija. laid.  
11,  
1974., Rīga: Zinātne.

## Ylės Gailišu pilkapynas, Duobelēs r., Latvija

Čia žinoma virš 20 pilkapių, kuriuose laidota II-VI a. Viename pilkapyje rasta nuo 1 iki 28 kapų



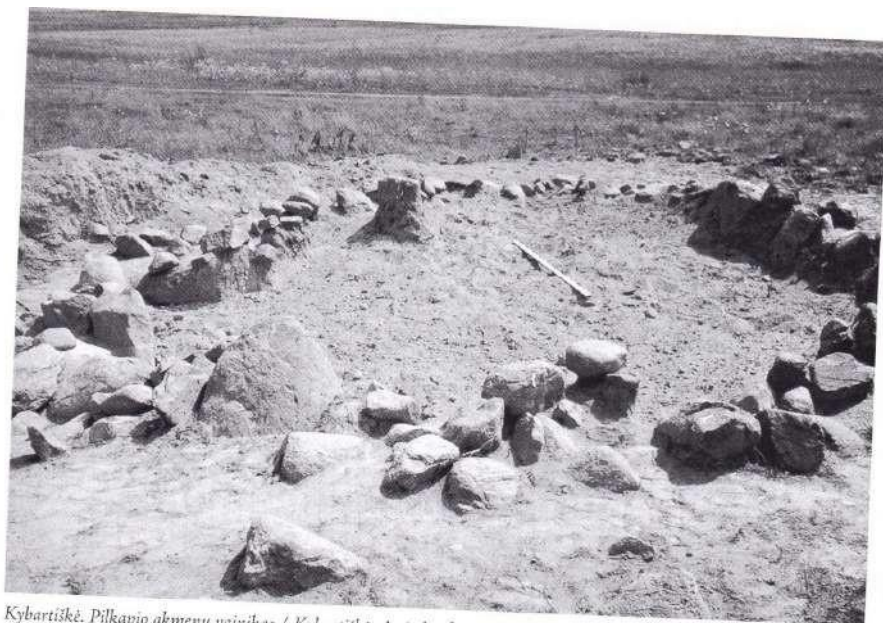


## Pilkapio ģrengimas pagal A. Radinġ

Radinš A., Ceļvedis Latvijas  
senvēsturē. Rġga: Zvaigzne ABC,  
1996.

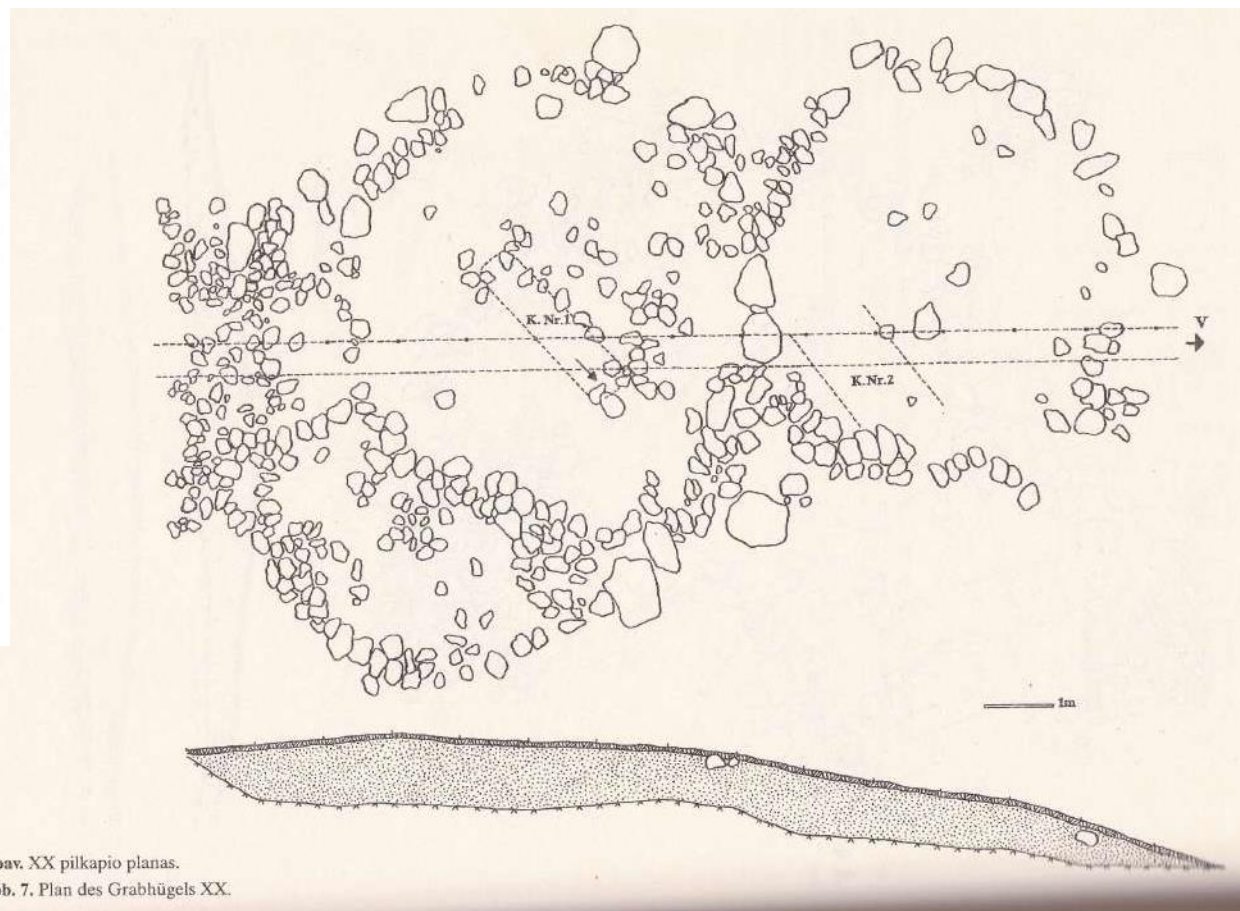


# Paragaudžio pilkapynas (Šilalės r.)



Kybartiskė. Pilkapio akmenų vainikas / Kybartiskė. A circle of stones at burial mound

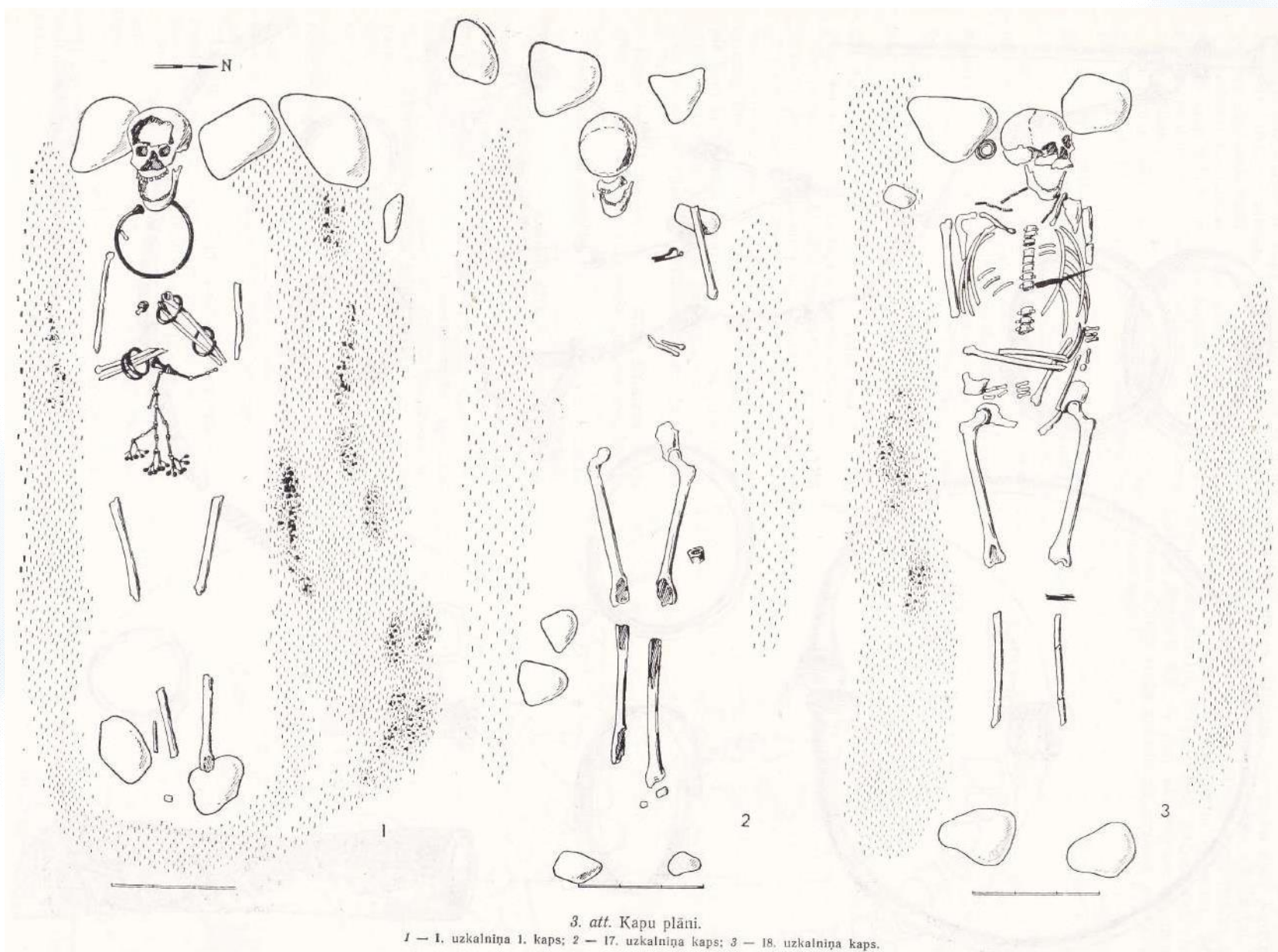
Michalbertas M.,  
Paragaudžio pilkapynas  
Vilniaus universitetas



7 pav. XX pilkapio planas.

Abb. 7. Plan des Grabhügels XX.





Stepiņš P.  
Senkapi Īles mežā,  
Archeoloģija un  
etnogrāfija. laid.  
11,  
1974., Rīga:  
Zinātne.



Semigaliai = The Semigallians  
Lietuvos archeologijos paminklai

## Pilkapių radiniai



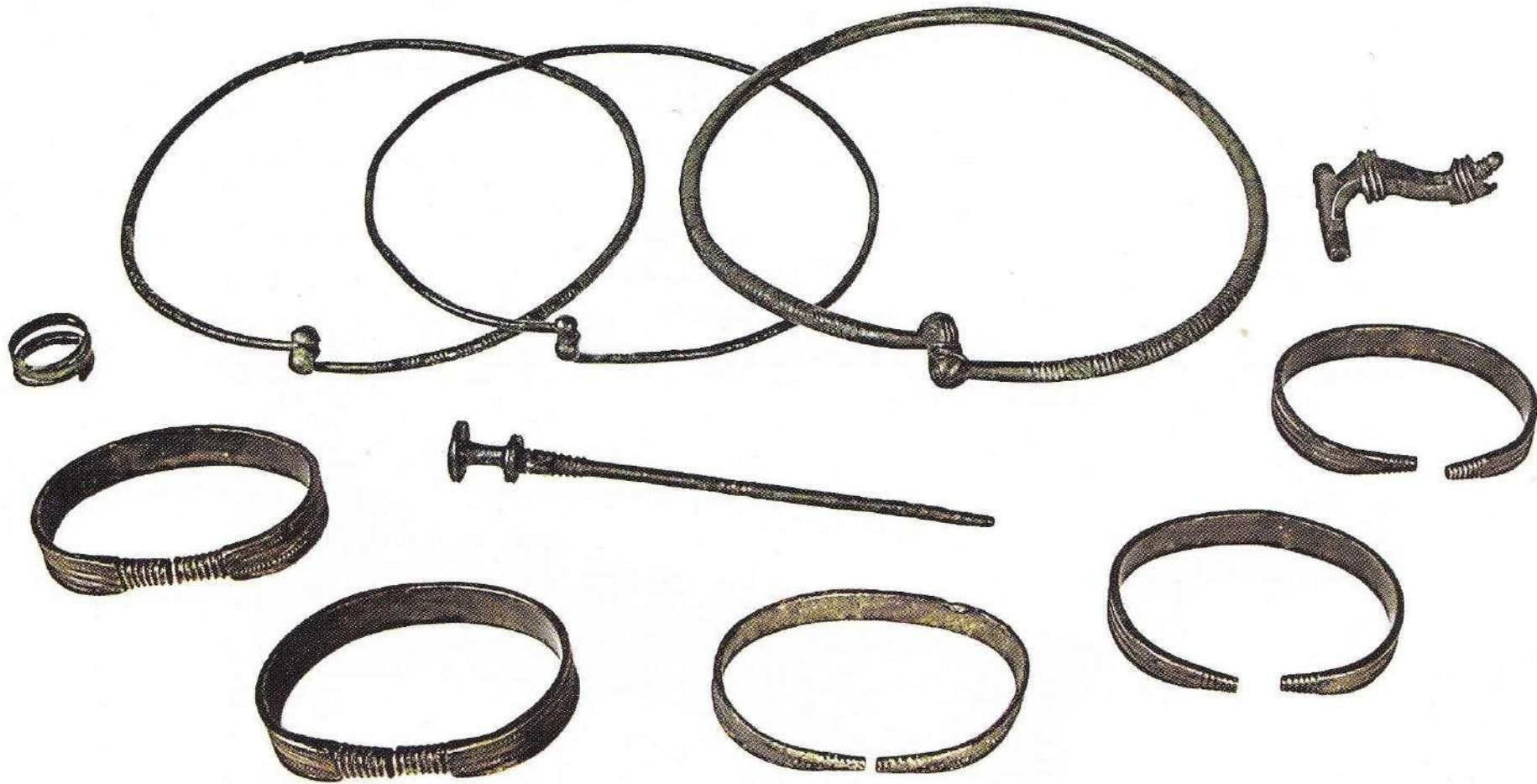




Ylės Gailių pilkapis I, kapas H

Turtingos moters kapo radiniai

Vilnius: Lietuvos nacionalinis muziejus,  
[2005].



1

Rusų Debešų (Saldus r., Latvija) pilkapio I, kapas 9  
Turtingos moters kapo radiniai

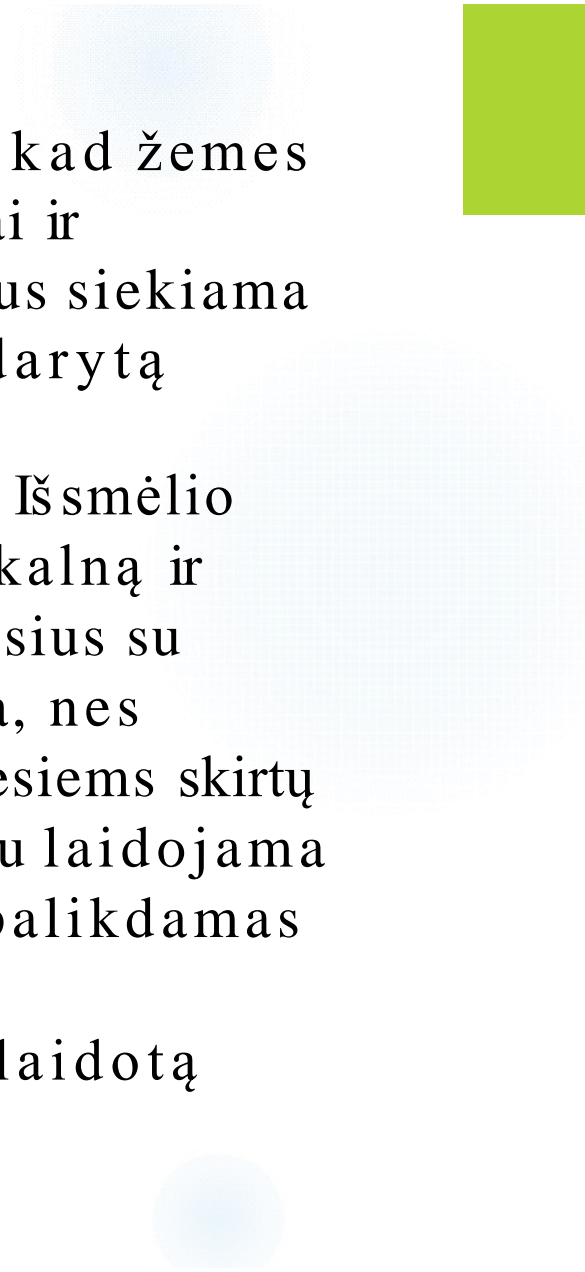
Žiemgaliai = The Semigallians:  
baltų archeologijos paroda:  
katalogas.  
Vilnius: Lietuvos nacionalinis muziejus,  
[2005].



- Kauprelė – nežymiai iškilusi dirbamos žemės vieta gali būti lyginama su senstančio žmogaus siluetu.
- Tikėta, kad kitados kalnus iš smilčių supylė dievai, o šis darbas kaip švenčiausia apeiga per amžius buvo kartojamas piliakalnių ir pilkapių kūrėjų rankomis.

Vainikuoti (LKŽ) – ne vien skaistus, iškilus, pagerbtas, bet ir apdėtas, apjuostas arba apeitas. Pilkapių vainikavimo paprotys byloja šventumą. Plg. vainikas ant baigto statyti namo, nuotakos vainikas ir kt. Senosios baltų šventvietės buvo apskritos. Apskritai pilkapiai reiškia šventumą, kylantį išpatirto mirties artumo. Vainikuojant ženklinama tai, kas brangu, ką siekiama išsaugoti. Plg. gėlių darželiai, židiniai.

Pilkapis - tai šeimos kapas, kuriame palaidota nuo vieno iki kelių mirusiųjų.



Šimtai padavimų apie supiltus kalnus pasakoja, kad žemes neši seni ir jauni, vyrai ir moterys, kariai, belaisviai ir baudžiauninkai. Taigi žemę nešė visi. Pilant kalnus siekiama įamžinti asmenį, įvykį, laiką, pasirinktą vietą padarytą matomą, atmintiną.

Pilamas žemės žiupsnis, sauja kartu reiškia laiką. Iš smėlio biraus smėlio supiltas pilkapis reiškia gyvenimo kalną ir (arba) mirusiojo gyvenimo metus. Smiltys gyvuosius su mirusiais vienu metu sujungia ir atskiria: sujungia, nes pilkapio pylimas yra visų gyvųjų rūpestis, mirusiesiems skirtų apeigų grandinė; atskiria, nes kartu su mirusiuoju laidojama praeitis, kapas padalija šią erdvę, gyviesiems palikdamas tai, kas ant žemės, mirusiesiems – kas po ja.

Plg., legendos apie vėjo suneštomis smiltimis palaidotą senovės pilių, dvarų, miestų vaizdinys.



Paldies par  
uzmanību!

Kontakti:

Herkaus Manto g. 84, LT-92294

Klaipėda, tel. (8 46) 39 88 06

[http://briai.ku.lt/darbuotojai/mokslo-  
darbuotojai/ernestas-vasiliauskas/](http://briai.ku.lt/darbuotojai/mokslo-darbuotojai/ernestas-vasiliauskas/)

AČIŲ UŽ DĒMĒSĪ!  
GRAŽAUS RENGINIO!

