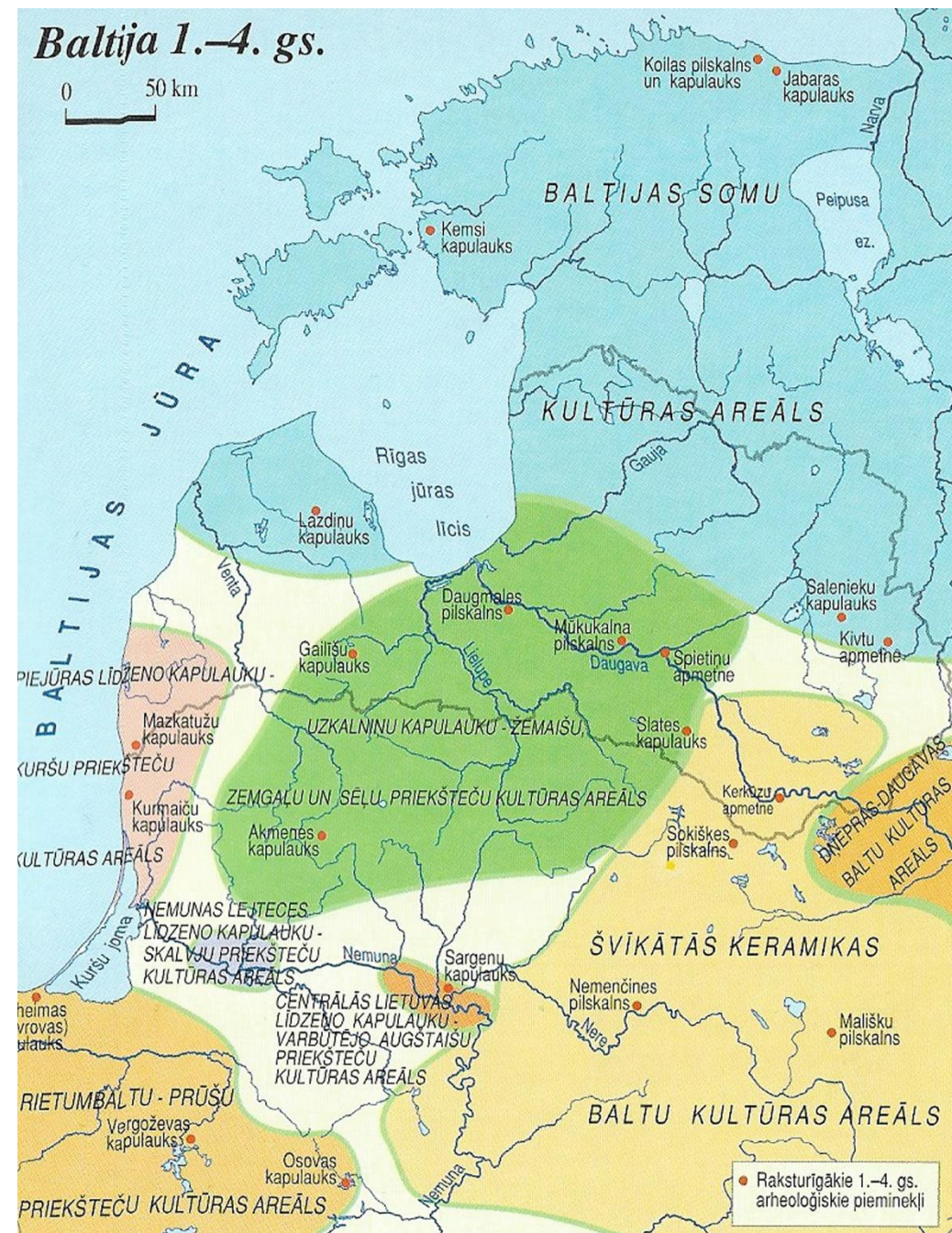


Zemgaļi- viena no Baltu tautām

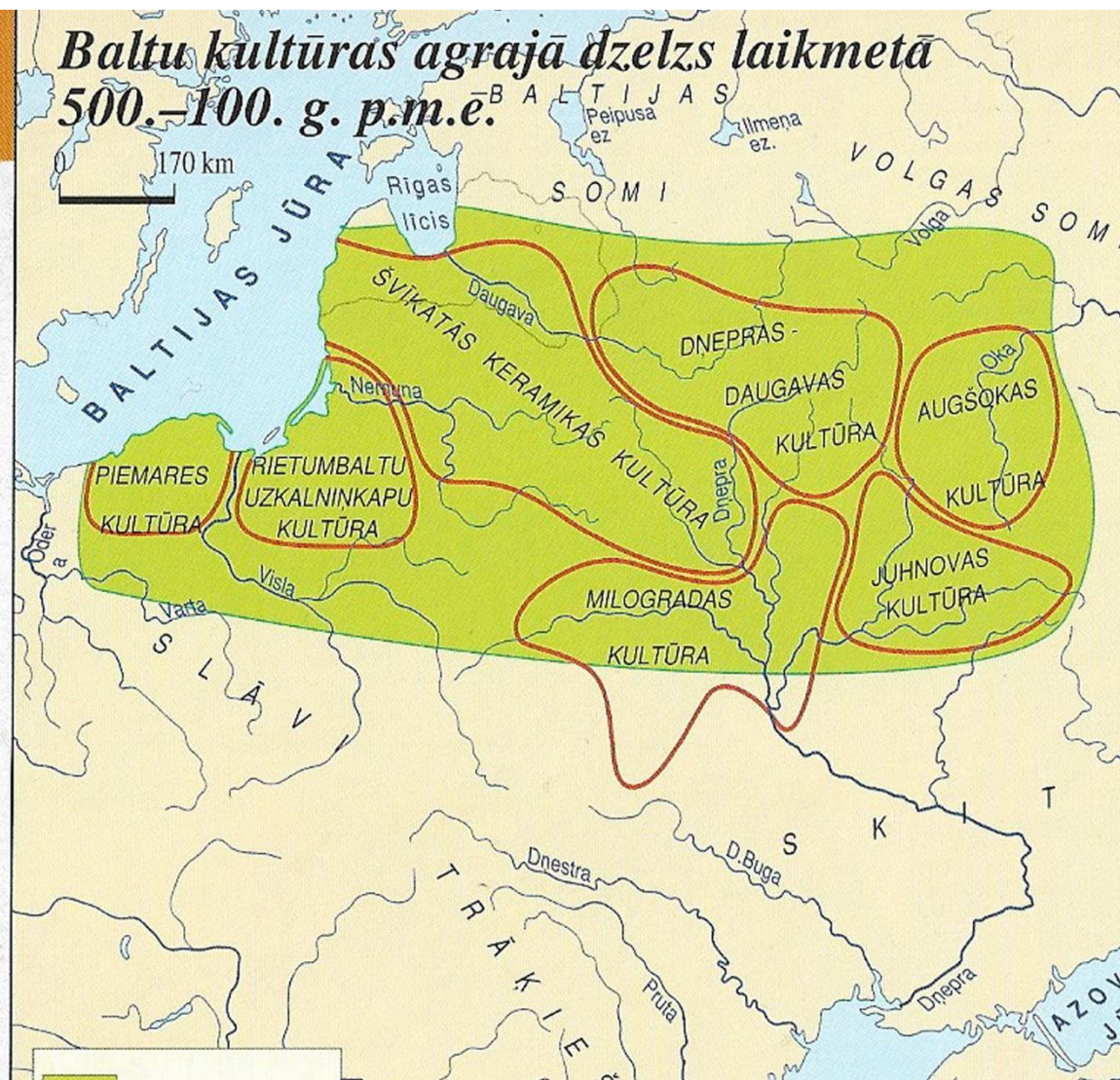
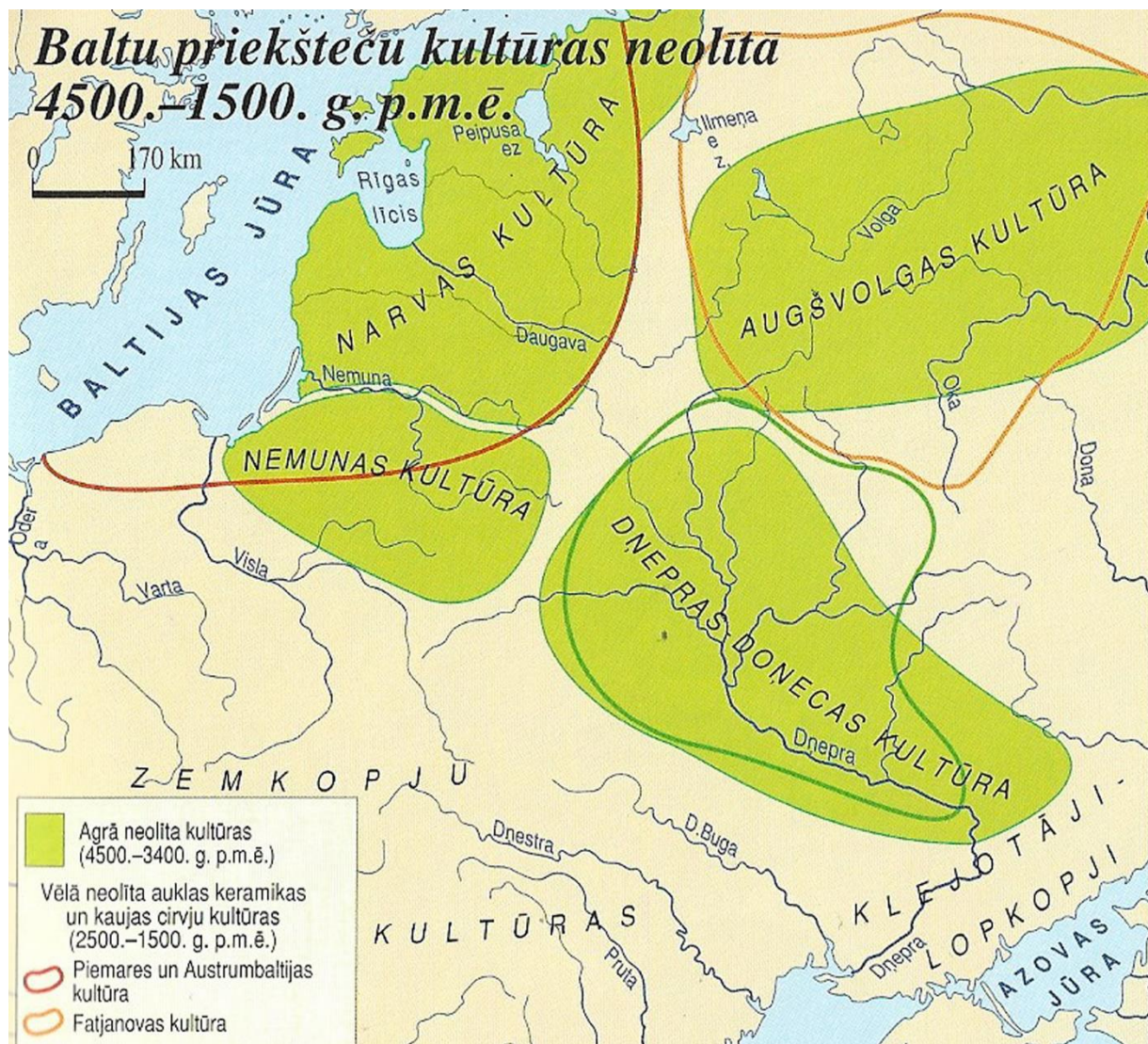
«Latviešu karavīrs» Biedrība
LU Latvijas vēstures institūts,
arheoloģijas nodaļas
zinātniskais asistents
Normunds Jērums
11.09.218.



Balti – indoeiropiešu tautas (lietuvieši, latvieši, senatnē arī prūši, kurši, sēļi, zemgaļi, žemaiši, augštaiši, latgaļi, jātvingi un galindi). Spriežot pēc baltu hidronīmu plašās izplatības Augšdņepras baseinā, domājams, bijušas vēl citas baltu grupas. Apzīmējumu *baltu valodas* 1845. gadā ieviesa vācu valodnieks Ferdinands Neselmanis (*Nesselmann*). 19. gs. un 20. gs. sākumā līdzīgā nozīmē lietoja apzīmējumu *aistu valodas*



Baltu priekšteču un Baltu apdzīvotās teritorijas





Plaši izplatīts uzskats, ka **balti** izveidojās 3. gadu tūkstoši pr. Kr., kad Austrumeiropas mežu joslā ieradās par indoeiropiešām uzskatītās auklas keramikas un kaujas cirvju kultūras un sajaucās ar vietējām neolīta ciltīm. Austrumbaltijā tā bija Žucevas kultūra, kas izveidojās ienākušajām auklas keramikas un kaujas cirvju kultūras ciltīm asimilējoties ar vietējiem Narvas un Nemunas kultūras iedzīvotājiem. No Žucevas kultūras tālāk attīstījās bronzas un agrā dzelzs laikmeta rietumbaltu kultūras Augšdņepras un Augšvolgas baseinā auklas keramikas Vidusdņepras un Fatjanovas kultūras izplatījās agrākās Dņepras-Doņecas (5.-3. g.t. pr. Kr.) un Volosovas (4.-3. g.t. pr. Kr.) kultūras cilšu teritorijā, pēdējās asimilējot. Vidusdņepras kultūras attīstības rezultātā 2. gadu tūkstoša vidū pr. Kr. izveidojās Sosņicas kultūra kā austrumbaltu (Dņepras baltu) pamats. Minētie uzskati par baltu izveidošanos balstās uz pieņēmumu par kultūras cilšu migrācijām ne-indoeiropiešu cilšu teritorijās 3. g.t. pr. Kr.

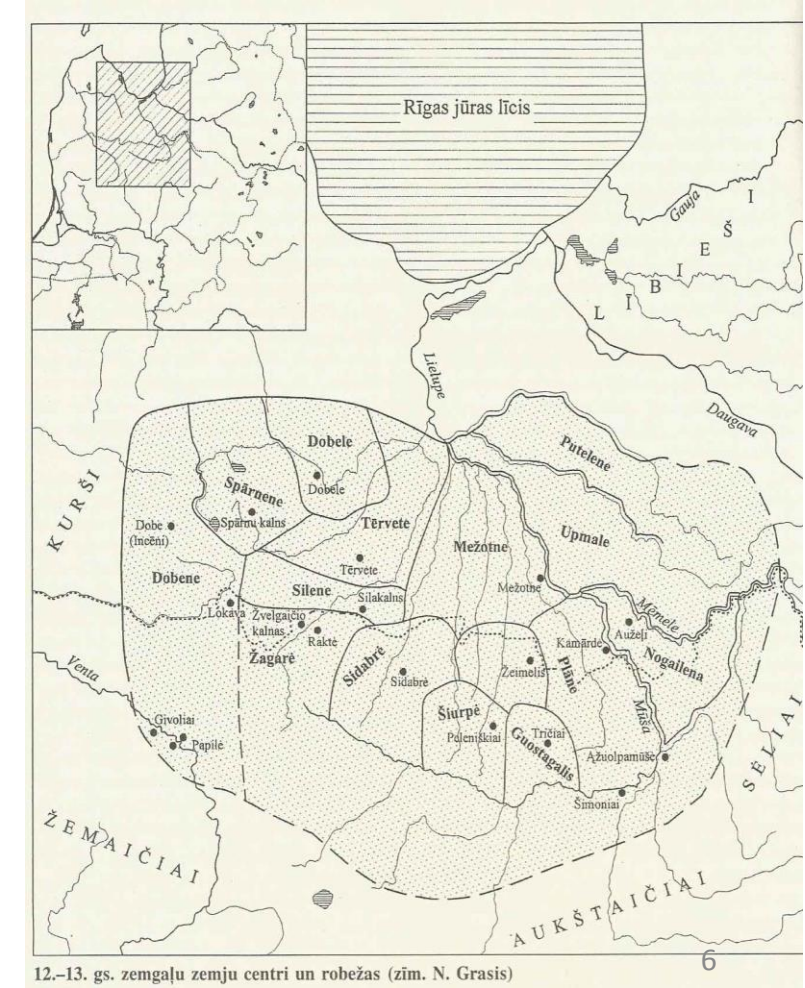
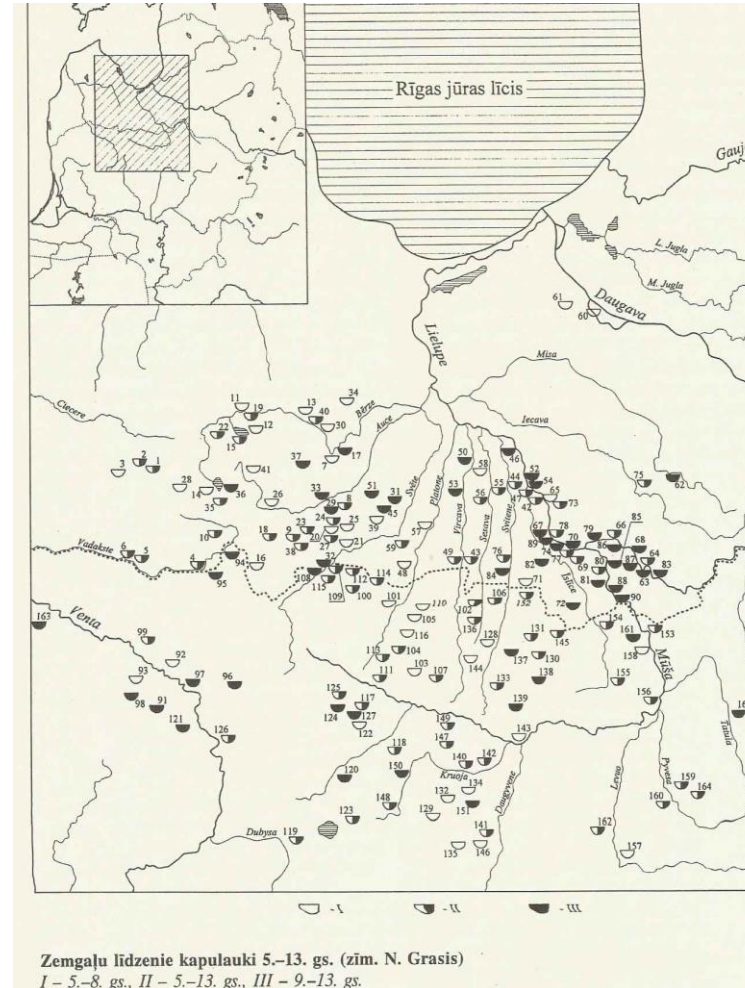
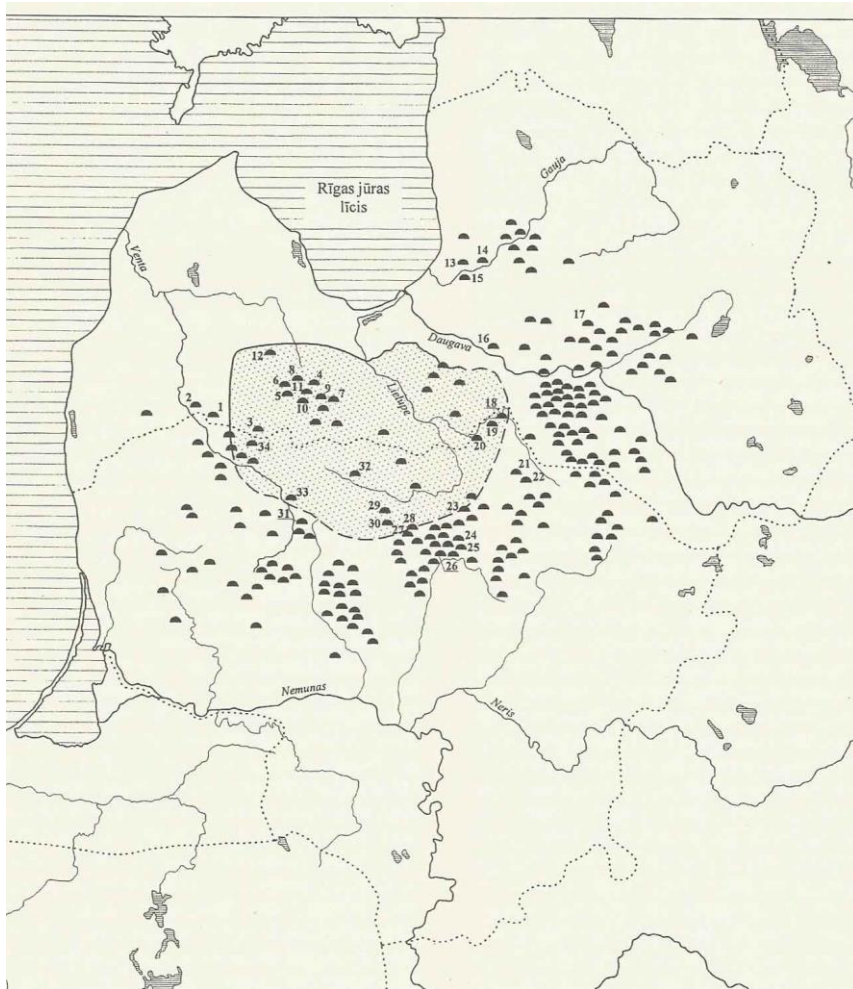
Zemgaļi (Seimgaler, Semigalli, Semegallen, Зимъгола) – sena baltu tauta, viena no Latvijas un Lietuvas pamattautām, kas dzelzs laikmetā un viduslaikos apdzīvojusi Latvijas vidusdaļu (Zemgales līdzenums) un Lietuvas ziemeļdaļu. Zemgaļi iekļāvās latviešu un lietuviešu tautas veidošanas procesā. Turklāt viņu izloksnes latviešu valodas vidus dialektā ir pamatā latviešu literārajai valodai. Pirmās skopās ziņas par Zemgali rakstu avotos minētas 9.gadsimtā Skandināvu hronikā „Annales Ryenses”. Drošākas un konkrētākas ziņas par zemgaļiem atrodamas skandināvu rūna rakstos uz akmeņiem un priekšmetiem. Par zemgaļiem Latvijas arheoloģijā ir pieņemts runāt jau ar agro dzelzs laikmetu (1.-4.gs.), kad Zemgalē, sākot ar kapu uzkalniņu ar akmeņu riņķi kultūru, tiek saskatīta nepārtraukta kultūras attīstība līdz 12.-13.gadsimtam, kad te zemgaļus apstiprina rakstītie avoti

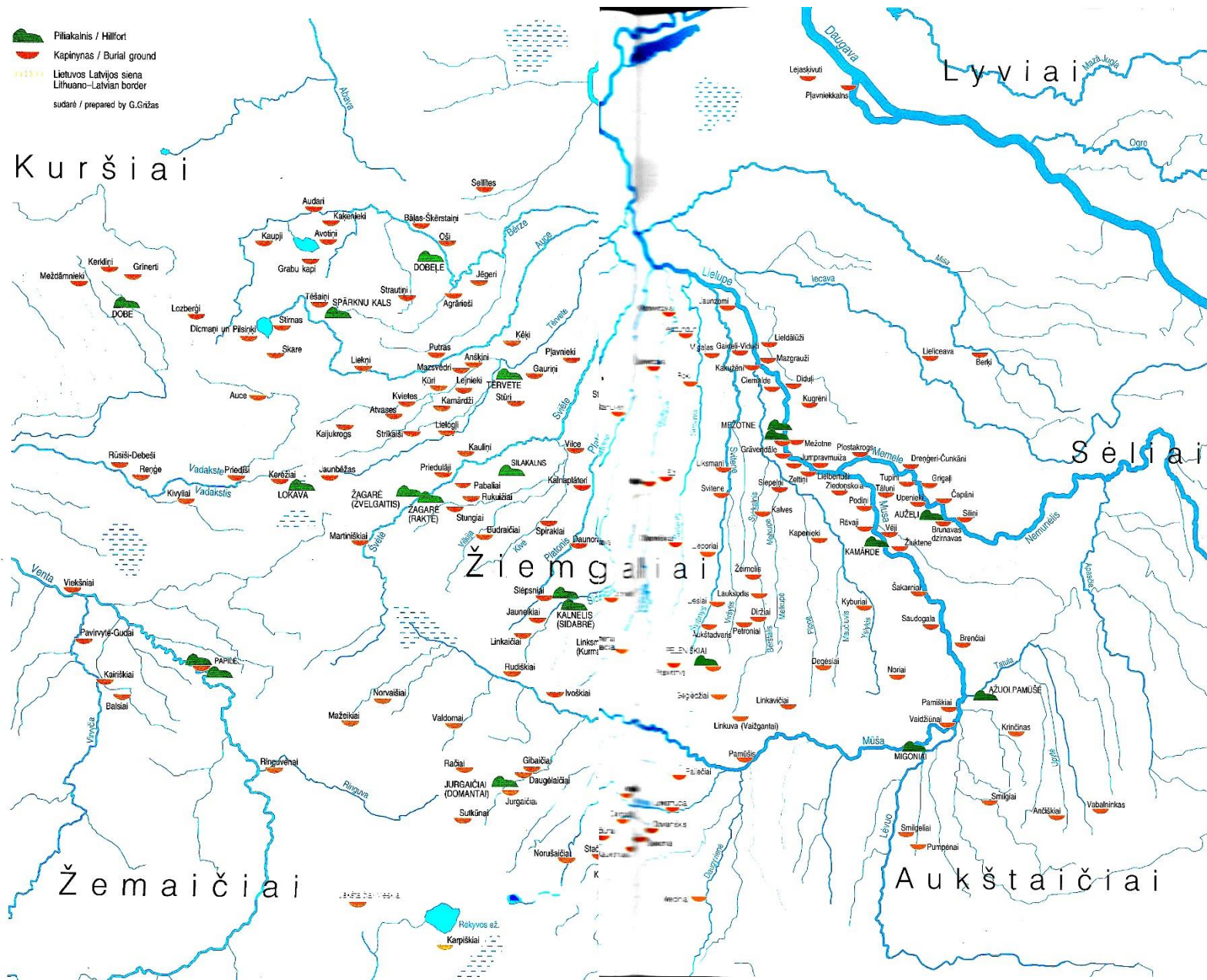
Zemgaļi un Zemgale

1.-4.gs. uzkalniņu ar akmeņu riņķi kapulauku kultūra

Zemgaļu līdzenie kapulauki 5.-13.gs.

12.13.gs. zemgaļu zemju centri un robežas





Zemgaļu pilskalni un kapulauki 13.gadsimtā

Baltu un zemgaļu vēsturiskais un kultūras mantojums:

Dobeles novads :Zebrus ezers un Ezerlūķu pilskalns

- Ūdens – viens no svarīgākajiem faktoriem dzīves vietas izvēlē
- Ūdens, upju ceļi – svarīgs faktors tirdzniecības attīstībai
- Kalnu grēda, kalni – viens no faktoriem lielu administratīvo centru izveidē



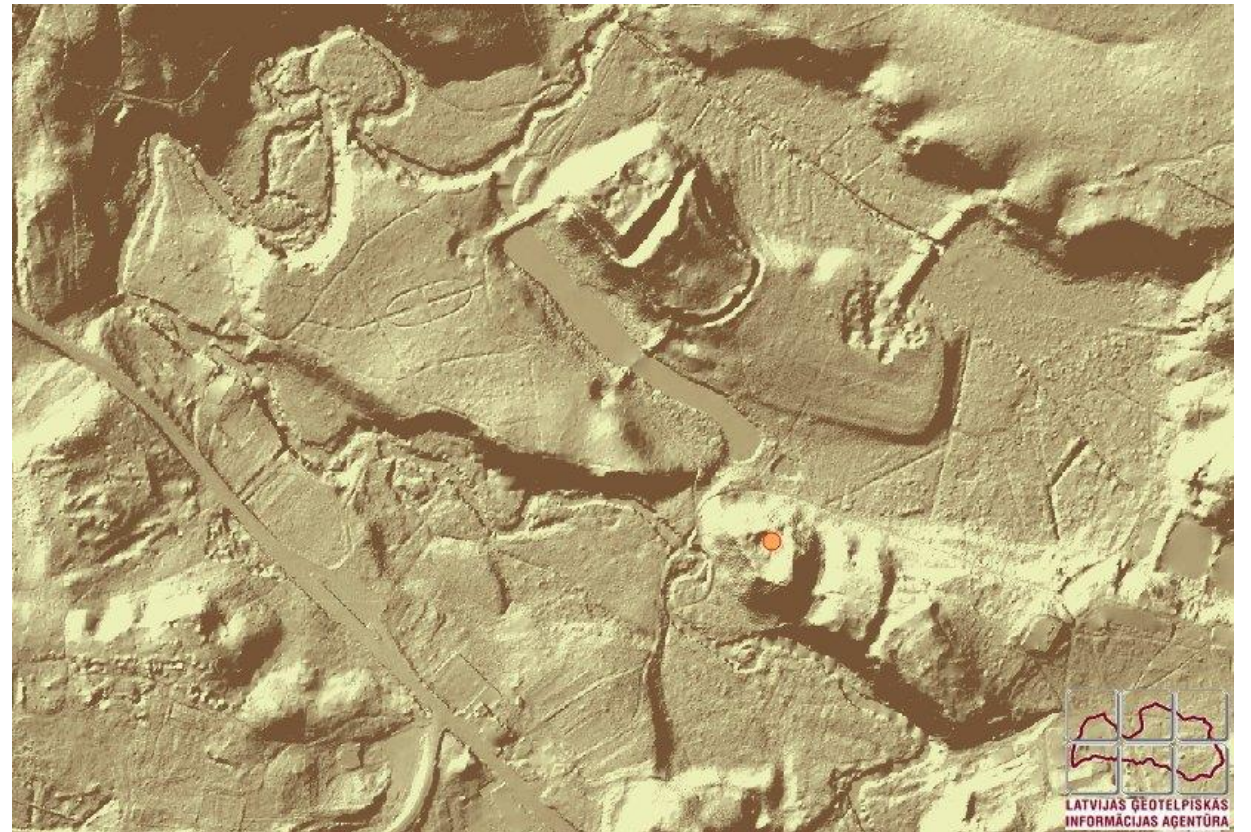
Dobeles novads: Svētes ezers un Elkus kalns



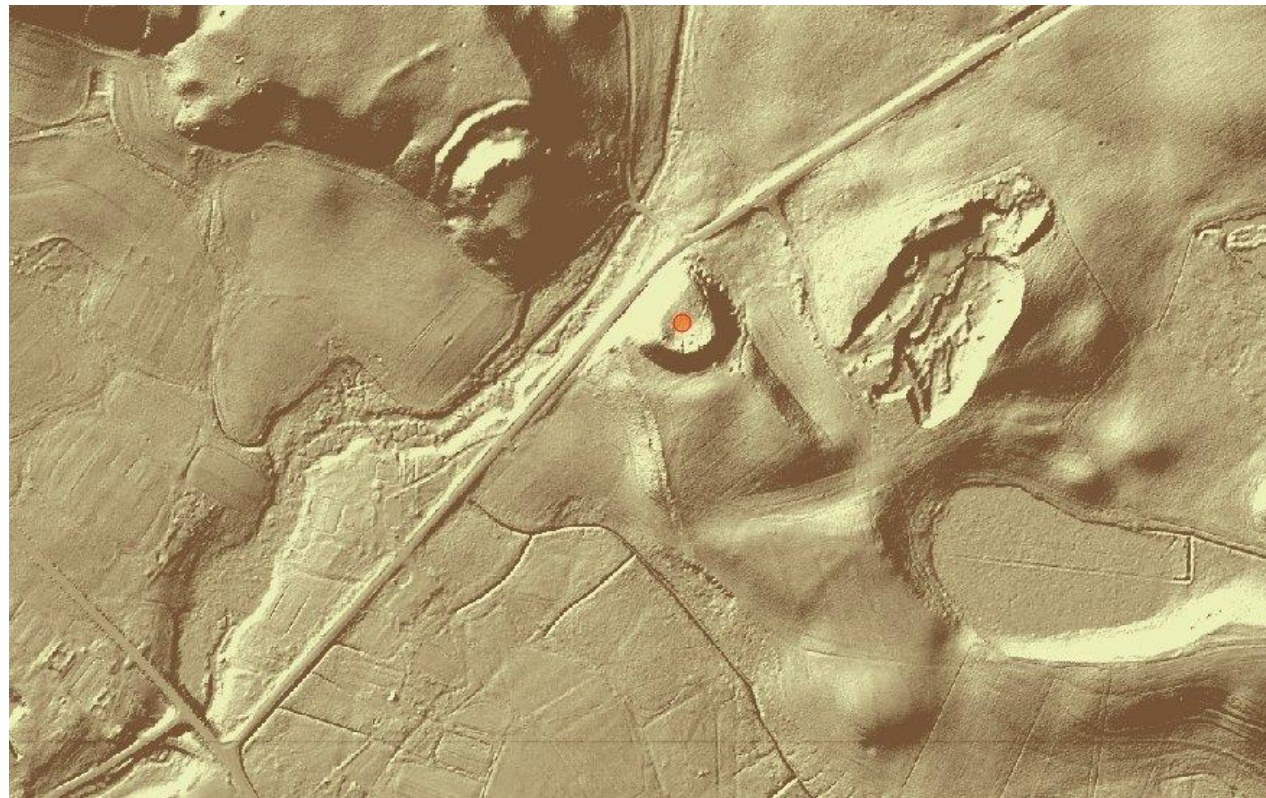
Tērvetes novads: Tērvetes arheoloģiskais komplekss



Tērvetes pilskalns



Dobes (Incēnu) pilskalns



Rundāles novads: Mežotnes pilskalna arheoloģiskais komplekss



Baltu un Zemgaļu vēsturiskās vietas mūsdienu administratīvajā un kultūras struktūrā



Baltu tautas un zemgaļu ietekme kultūrā

- ❑ Tradicionalās kultūras, - zemkopība (lopkopība, biškopība, zvejniecība)
- ❑ Materialā kultūra - amatniecība, podniecība, apģērbs, rotas
- ❑ Garīgā kultūra – folklorā, mitoloģija, ticība, pasaules uztvere

Paldies par uzmanību !

LLI-187 Starptautiskais kultūras maršruts “Baltu ceļš”/“International cultural route “Balts' Road””
(BALTS' ROAD)

