

2020. gada oktobris | 5. izdevums

INVALIDIS

Ziņu lapa

INVALIDIS
Interreg Europe



European Union
European Regional
Development Fund

Saturs

- Iesaistīto pušu tikšanās Latvijā
- Trešo pušu pasākumi Korsikā, Latvijā un Grieķijā
- Publiskā dialoga pasākums, konference un mācību vizīte Itālijā
- Projekta jaunumi no Estremadūras un Rumānijas



INVALIDIS | Eiropas bioloģiskās daudzveidības aizsardzība no invazīvām svešzemju sugām: projekta ieviešanas 5. semestris

INVALIDIS apvieno septiņus partnerus, lai uzlabotu to vides politiku, atbalstot pasākumus invazīvo svešzemju sugu (ISS) profilaksei, agrīnai atklāšanai un kontrolei. Projekts ļaus iesaistītajām teritoriālajām varas iestādēm pievērsties problēmām, kas saistītas ar bioloģiskām invāzijām, piemēram, a) zināšanu trūkums ekosistēmu neaizsargātībā pret bioloģiskām invāzijām, b) nepietiekama informētība par invazīvo svešzemju sugu vides un sociālekonomiskajiem riskiem, c) zems sadarbības līmenis starp galvenajām ieinteresētajām personām invazīvu svešzemju sugu pārvaldības pasākumu ieviešanai un c) interešu konflikti.

Piektajā projekta īstenošanas semestrī partneri realizēja dažādas projekta aktivitātes, organizēja sanāksmes un citus pasākumus projekta rezultātu izplatīšanai.



Trachemys spp

Ceturtā iesaistīto pušu sanāksme Latvijā – Invazīvo sugu izskaušanā svarīga rīcība

Ceturtā iesaistīto pušu sanāksme “Invazīvo svešzemju sugu pārvaldība Latvijā” tika rīkota Cēsu novada Vaives pagastā Interreg Europe programmas projekta “Eiropas bioloģiskās daudzveidības aizsardzība no invazīvām svešzemju sugām” (INVALIDIS) ietvaros.

Klimata pārmaiņu un citu ietekmējošo faktoru rezultātā Eiropā, tostarp Latvijā ieviesušās dažādas svešzemju sugas, turklāt daļai no tām ir invazīvs un agresīvs raksturs. Tās kaitīgi ietekmē ne tikai vietējo bioloģisko daudzveidību, bet rada arī citus negatīvus apstākļus - apdraudējumu cilvēka veselībai, pārtikai un ekonomikai. Semināra laikā tika aplūkotas vairākas Latvijā sastopamās invazīvās svešzemju sugas (ISS), to iezīmes un apkarošanas vai ierobežošanas metodes.

Novēršana ir vislētākā un visefektīvākā metode cīņā ar ISS, tā nozīmē stingrāku robežu kontroli un informācijas apmaiņu reģionālā, valstu un starptautiskā līmenī. Kā nākamā metode ir **apkarošana** - ja ISS jau ir pielāgojušās vietējiem apstākļiem, tad tās ir jāiznīcina, jāpļauj vai jāmiglo. Tomēr, ja apkarošana vairs nav iespējama, tad jāveic **ierobežošana** un ilgstoša kontrole. Šogad Latvijā īpaši aktualizējusies ēdelīgā Spānijas kailgliemeža izplatības problemātika. Tas nodara kaitējumu kā mazdārziņu, tā lielāku saimniecību īpašnieku stādījumiem.

Suga ir sastopama gandrīz visā Eiropā un ir ierindota **Eiropas simts visinvazīvāko dzīvnieku sarakstā**. Tieši tāpēc cīņa ar šo sugu ir sarežģīta un tajā jāiesaistās visiem mazdārziņu īpašniekiem un kaimiņiem. Kā profilaktiskie un mehāniskie pasākumi tiek minēti - augsnes iridnāšana, nosusināšana, aizsargjoslu veidošana, speciālu sētiņu un slazdu izvietošana, nezāļu likvidēšana, ūdens trauku un citu ēsmu izvietošana dārzos.

Pēc semināra teorētiskās daļas tā apmeklētāji devās uz z/s “Kundziņi”, z/s “Silvas” un SIA “Kalna Paltes”, lai uzzinātu saimnieku pieredzes stāstus par cīņu ar ISS.



Trešā iesaistīto pušu sanāksme Latvijā – Nepieciešamas reālas darbības ISS ierobežošanā

Projekta INVALIDIS trešajā ieinteresēto pušu sanāksmē, ko organizēja Zemgales Plānošanas reģions, nozares speciālisti diskutēja par invazīvajām sugām, ar tām saistītajiem normatīvajiem aktiem, sabiedrības iesaistes nozīmību, kā arī sugu ietekmi Latvijas dabā.

Sanāksmi atklāja projekta vadītāja Evija Ērkšķe, kura iepazīstināja ar projekta aktualitātēm, tostarp invazīvo svešzemju sugu (ISS) apsaimniekošanas teritoriālās politikas analīzi un faktoriem, kas ietekmē ekosistēmu jutīgumu pret ISS. Tāpat projekta vadītāja stāstīja par *citizen science* jeb sabiedrības iesaistes nozīmību ISS datu vākšanā, kā būtiskāko platformu norādot www.dabasdati.lv.



Trešo pušu pasākums - kukaiņi Korsikā: starp lielu dažādību un lieliem draudiem



Līdz ar covid-19 krīzi klātienē sanāksmju organizēšana bija ļoti sarežģīta, tāpēc Korsikas Vides birojs ir piešķīris prioritāti informācijas izplatīšanai un izpratnes veicināšanai mērķauditorijas vidū pasākumos dabā, kas

nerada lielu vīrusa izplatīšanās risku. Līdz ar to Korsikas vides birojs 24. jūlijā piedalījās pasākumā "Cuscione piektdienas" - pasākumā, ko regulāri organizē šīs Natura 2000 teritorijas pārvaldnieks: Alta Rocca pašvaldību kopiena.

Pasākumā, ko vadīja Korsikas Vides biroja Bezmugurkaulnieku konservatorijas struktūra, galvenā uzmanība tika pievērsta vietas entomoloģijai un invazīvo sugu jautājumam kā daļai no vispārējās prezentācijas par Korsikas kukaiņiem, kā arī veiktajiem pētījumiem, piemēram, par invazīvām vabolēm.

Šis notikums jāva Korsikas Vides birojam sniegt informāciju par riskiem, kas saistīti ar ISS, kā arī par šajā jomā veiktajiem pasākumiem divu Eiropas projektu ietvaros - ALIEM un INVALIDIS.

INVALIDIS projekta brošūras tika izdalītas pasākuma apmeklētājiem.

Šī darbība veicināja izpratni 11 cilvēku vidū, tostarp septiņu "ekosargu" aģentiem no Alta Rocca kopienas.

ZPR piedalās trešo pušu pasākumā

Zemgales Plānošanas reģiona projektu asistente Ilze Lujāne 2. oktobrī piedalījās Latvijas lauku konsultāciju centra rīkotajā seminārā par kailgliemežu ierobežošanu, lai pastāstītu par INVALIDIS projektu, tā nozīmi un līdzšinējiem rezultātiem.



Tā kā pasākums fokusējās uz kailgliemežiem, īpaši uz Spānijas kailgliemezi, prezentācija par INVALIDIS projektu iederējās pasākuma tematikā, uzsverot invazīvo sugu iekļaušanu oficiālos, valsts apstiprinātos sarakstos nozīmi, lai izveidotu tiesisko regulējumu, kas noteiktu, kā rīkoties ar šīm sugām. Pasākuma lektors,

dārzkopības eksperts Māris Narvils arī norādīja, ka bioloģiskā daudzveidība ir svarīga, jo tā nodrošina stabilu vidi.

Viņš uzsvēra, ka Spānijas kailgliemezis nav oficiāli atzīts par invazīvu sugu, taču tas jādara, lai izveidotu tiesisko regulējumu, saistošus noteikumus un noteiktu rīcības, kas jāveic valsts līmenī, lai to ierobežotu. Viņš arī norādīja, ka, ņemot vērā gliemeža izplatīšanās ātrumu – to nekad nebūtu iespējams pilnībā iznīcināt, bet ar tiesiskā regulējuma palīdzību mēs varētu



ierobežot sugu tādā veidā, kas atvieglotu lauksaimnieku, dārznieku un citu darbu. Tāpat lektors norādīja, ka izglītošana jāveic visos līmeņos - valsts, pašvaldību un izglītības iestādēs.

Kaut arī šī agresīvā suga vēl nav ietekmējusi atsevišķas valsts daļas, jāatzīmē, ka Spānijas kailgliemeža straujā vairošanās un izplatība var nozīmīgi ietekmēt ne tikai ekonomiku un vietējo ekoloģiju, bet arī zemes vērtību un apmeklētāju skaitu tūrisma objektos. Tāpat jāpiebilst, ka Spānijas kailgliemezis Latvijā ir aptuveni kopš 2009. gada un visvairāk tas ir ietekmējis tieši Zemgales reģionu.

N.E.C.C.A dalība trešo pušu pasākumā

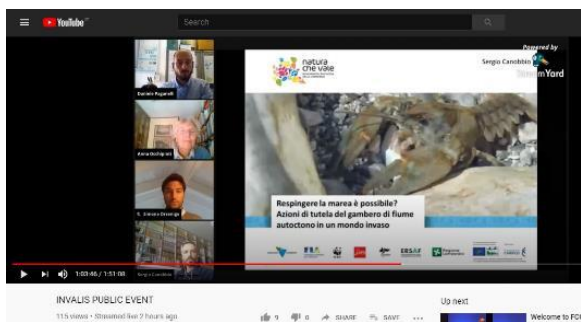
Šī gada 14. jūlijā nevalstiskā organizācija iSea, kas koncentrējas uz ūdens ekosistēmu aizsardzību un ir pārstāvēta INVALIDIS ieinteresēto personu grupā Grieķijā, organizēja gastronomisku pasākumu ar mērķi sniegt ieguldījumu invazīvo svešzemju sugu apsaimniekošanā.

Šis pasākums bija daļa no projekta “[Pick the alien](#)”, kura mērķis ir Grieķijā palielināt izpratni par svešzemju sugām un to klātbūtnes sekām uz vietējo ekonomiku, tūrismu, vietējām sugām, vidi un cilvēku veselību, vienlaikus veicinot ēdamo svešzemju sugu patēriņu kā to izplatības un populācijas augšanas ierobežošanas pasākumu. NECCA tika uzaicināta piedalīties pasākumā un pieņēma ielūgumu kā iespēju komunicēt un izplatīt INVALIDIS projekta mērķus svarīgu ieinteresēto pušu starpā, kā arī veicināt projekta “Pick the alien” panākumus.



Lombardijas vides fonda publiskā dialoga pasākums

INVALIDIS projekta kontekstā, Lombardijas vides fonds īstenoja virtuālu publiskā dialoga pasākumu, 9. oktobrī rīkojot vebināru.



Pasākums galvenokārt bija veltīts tam, lai palielinātu iedzīvotāju informētību par pasākumiem vietējās bioloģiskās daudzveidības aizsardzībai, un tam sekoja 145 dalībnieki no dažādām mērķgrupām, piemēram, nozares ieinteresētajām pusēm, vietējās valsts pārvaldes, vides NVO aģentūrām, reģionālajām aģentūrām, universitātes un pētniecības centra, aizsargājamo teritoriju vadošās iestādes.



Publiskajā pasākumā tika norādīts, ka iedzīvotāji invazīvo svešzemju sugu radītās problēmas vērtē pārāk zemu, jo bieži vien iedzīvotāji no pētniekiem saņem neskaidru informāciju.

Mūsdienās vides problēmas ir aktuāls temats, un iedzīvotāji tās ļoti labi apzinās, tāpēc ir ļoti ieteicams, lai pētnieki koncentrētu savus centienus uz iedzīvotāju zināšanu palielināšanu, piedāvājot savus zinātniskos rezultātus vienkāršam lasītājam saprotamā valodā.



Tāpat ir svarīgi, lai iedzīvotāji tiktu informēti par ISS radītajām problēmām vietējai bioloģiskajai daudzveidībai: fundamentālas rīcības ir iespējamas tikai tad, ja sabiedrība tās atbalsta. Šis aspekts varētu būt vēl svarīgāks (vai vismaz tikpat svarīgs) salīdzinājumā ar tehniskajiem un zinātniskajiem aspektiem.

14.00	Welcome and introduction: Fondazione Lombardia per l'Ambiente	
14.20	Anna Occhipinti University of Pavia/Lombardy Foundation for the Environment	Invasive Alien Species: the European Regulation
14.40	Daniele Paganelli University of Pavia/Lombardy Foundation for the Environment	The Interreg Europe project INVALIS
15.00	Sergio Canobbio ERSAF	Good practices for safeguarding the native crayfish in Lombardy
15.20	Simone Orsenigo University of Pavia	Good practices for the conservation of European concern species in agriculture
15.40	Discussion on the emerged issues	
16.00	End of meeting	

Webinar: https://youtu.be/h_8may28y08

Registration form: <https://forms.gle/S4Dp1X14Yq75a8Cy6>



ORDINE DEI DOTTORI AGRONOMI E DEI DOTTORI FORESTALI DI MILANO
PUBBLICITÀ DI MILANO, LUCCA, MODENA E VERONA, PAVIA

Noslēdzot, tādi pasākumi, kā šī sabiedriskā apspriešana, būtu jāveicina arī turpmāk, kā veids, lai informētu iedzīvotājus un iesaistītu tos invazīvo sugu pārvaldībā.

Lombardijas vides fonda dalība Klimata zinātnes konferencē Itālijā

Šī gada 21.-23. oktobrī Lombardijas vides fonds (FLA) piedalījās Itālijas klimata zinātnes biedrības 8. ikgadējā konferencē ar plakātu par INVALIS projekta rezultātiem.



INVASIVE ALIEN SPECIES AND CLIMATE CHANGE

Daniele Paganelli¹, Anna Occhipinti-Ambrogli², Mita Lupi¹, Lorenzo Cozzi¹, Antonio Ballarin Dentti¹
¹Lombardy Foundation for the Environment ²Department of Earth and Environmental Sciences - University of Pavia
e-mail: INVALIS@fla-net.org

Climate change leads to ecosystem instability and may affect the spread, abundance and impact of invasive alien species (IAS). Climatic stress potentially creates new opportunities for invasive species and weaken native species populations. In this scenario, the 5-year INTERREG Europe project INVALIS (Protecting European Biodiversity from Invasive Alien Species) aims to improve regional policies against Invasive Alien Species. INVALIS brings together 7 European partners:



Not all ecosystems are equally prone to new colonisations: factors determining the vulnerability of ecosystems to the establishment of IAS must be identified to manage IAS (figure 1). INVALIS approaches the contrast of biological invasions, considering the effects of climate change. Lombardy Foundation for the Environment prepared a tool in order to enable partners to collect information from their stakeholders: a common questionnaire was created to identify the factors that determine the vulnerability of natural ecosystem to introduction and establishment of IAS.

106 experts working in 56 protected areas (e.g. Natura 2000, Ramsar, Biosphere reserves) located in 6 EU countries provided insights on the determinants of ecosystem vulnerability to IAS. Specifically, we asked experts to report their expectations for the risk of IAS introduction into assessment areas, considering the predicted future climate conditions (figure 2).

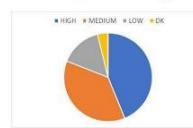


Figure 2. "Under the predicted future climate conditions, how do you evaluate the risk of IAS entry into the Assessment Area?" - DK = I don't know.

Regions with increased expectations for future introductions of IAS (Portugal, Spain and Corsica) are insular or peninsular, rich in endemisms, and knowingly vulnerable to climate change and biological invasions (figure 3).

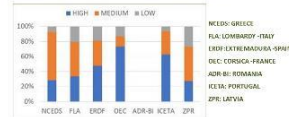


Figure 3. Results for each country to the question "Under the predicted future climate conditions, how do you evaluate the risk of IAS entry into the Assessment Area?"

Our results underline the complexity of IAS management, often hampered by the lack of clear policies, shortage of economic resources and specialized staff, and poor awareness of biological invasions.

Copyright © by the European Commission (2020). Publishing Programme funded by the European Union (2020/2019). This publication reflects the views only of the author and the European Commission is not responsible for any use that may be made of the information contained therein.

Vairāk informācija šeit:

<https://www.sisclima.it/hp-rewrite/9da4420ecca694aaf716e9a53efb5959>

FLA un virtuālās vizītes organizēšana Lombardijā



Šajā semestrī, neskatoties uz pandēmiju, FLA INVALIS komanda aktīvi strādāja pie virtuāla teritorijas apmeklējuma organizēšanas un video ieraksta.

Lombardijas vides fonda (FLA) ideja ir parādīt projekta INVALIS partneriem konkrētus pasākumus vietējās bioloģiskās daudzveidības aizsardzībai.

Vispirms, FLA apmeklēja Tičino reģionālā parka zivju audzētavu, kur ar LIFE projekta līdzekļiem viņi aizsargā vietējo saldūdens faunu. (<http://ticinobiosource.it/en/home-eng/>)

Kā nākamo viņi apmeklēja Lombardijas reģiona vēžu audzētavu, kurā ERSAF un GRAIA audzē autohtonās vēžu sugas *Austropotamobius pallipes*.

(<https://naturachevale.it/en/animals/actions-for-freshwater-crayfish-conservation/>).



Spānija, Estremadura Junta - pilsētas dome un INTERREG INVALIS projekts: tandēms, kas cīnās pret invazīvām sugām.

Pilsētas ir kļuvušas par mākslīgām ekosistēmām, kas darbojas kā ideāls biotops dažu invazīvu



svešzemju sugu attīstībai. Dažas no tām ieviesusi pati vietējā pārvalde, veicot dārzkopību parkos, sabiedriskos dārzos un pašvaldības jurisdikcijā esošu komunikāciju uzlabošanā, citas sugas “izbēg” no privātīpašumiem vai arī tās palaiž paši iedzīvotāji nezinot, kā šīs sugas ietekmē vidi, veselību un ekonomiku.

Interreg Europe programmas projektā INVALIS ir izveidota sadarbības sistēma starp Estremaduras reģionālo administrāciju, provinču padomēm un vietējām administrācijām, lai kontrolētu un iznīcinātu invazīvas svešzemju sugas pilsētu centros, kā arī lai izstrādātu vietējo politiku, kas tās ļaus kontrolēt. Šim nolūkam INVALIS projekta

komanda uztur tiešsaistes kontaktus ar visām Estremaduras pilsētas padomēm un provinču valdību, lai vietējā līmenī popularizētu invazīvu svešzemju sugu problēmu, kontroles un likvidēšanas metodes, kā arī lai popularizētu politiku, kas pārnēs spēkā esošos valsts tiesību aktus pašvaldības līmenī.

“Adekvāta invazīvu sugu pārvaldība” Rumānijā



Rumānijas Vides, ūdeņu un mežu ministrijas īstenotā projekta “Adekvāta invazīvu sugu apsaimniekošana Rumānijā saskaņā ar ES Regulu 1143/2014 par invazīvu svešzemju sugu introdukcijas un izplatības novēršanu un pārvaldību” ietvaros sadarbībā ar Bukarestes Universitāti ir identificētas nozīmīgākās invazīvās svešzemju sugas Rumānijā ekoloģisku, ekonomisku un sociālu apstākļu dēļ. Tādējādi 52 alogēnajām sugām (sauszemes, ūdensaugiem, mugurkaulniekiem un bezmugurkaulniekiem) tikai izveidota 51 fakts lapa un brošūra ar TOP10 agresīvākajām invazīvajām sugām Rumānijā un informāciju to identificēšanai.

Plašāka informācija ir pieejama šajās saitēs:

Projekta mājaslapā

<http://invazive.ccmesi.ro/>

Sociālo tīklu lapā

<https://www.facebook.com/InvaziveRO/>



Seko INVALIS projekta aktualitātēm sociālajos tīklos!

 www.facebook.com/InvalisInterreg

 www.linkedin.com/in/invalis-interreg

 www.twitter.com/InvalisInterreg

Sazinies ar mums

ZPR FB lapa:

<https://www.facebook.com/Zemgale>

Web: www.interregeurope.eu/invalis

Par mums

Projektu INVALIDIS līdzfinansē INTERREG Europe / Eiropas Reģionālās attīstības fonds (ERAF)



Vides un lauku attīstības, lauksaimniecības un teritorijas politikas Reģionālā Ministrija - Estremadūras reģionālā izpildinstitūcija



Korsikāņu vides aģentūra



Bukarestes-Ilfovas reģionālās attīstības aģentūra



Porto Universitātes zinātņu, tehnoloģiju un agro-vides institūts

Instituto de Ciências e Tecnologias Agrárias e Agro-Alimentares



Zemgales Plānošanas reģions



INVALIDIS projekta partnerība



Vides un ilgtspējīgas attīstības Nacionālais centrs

Lombardijas vides fonds

