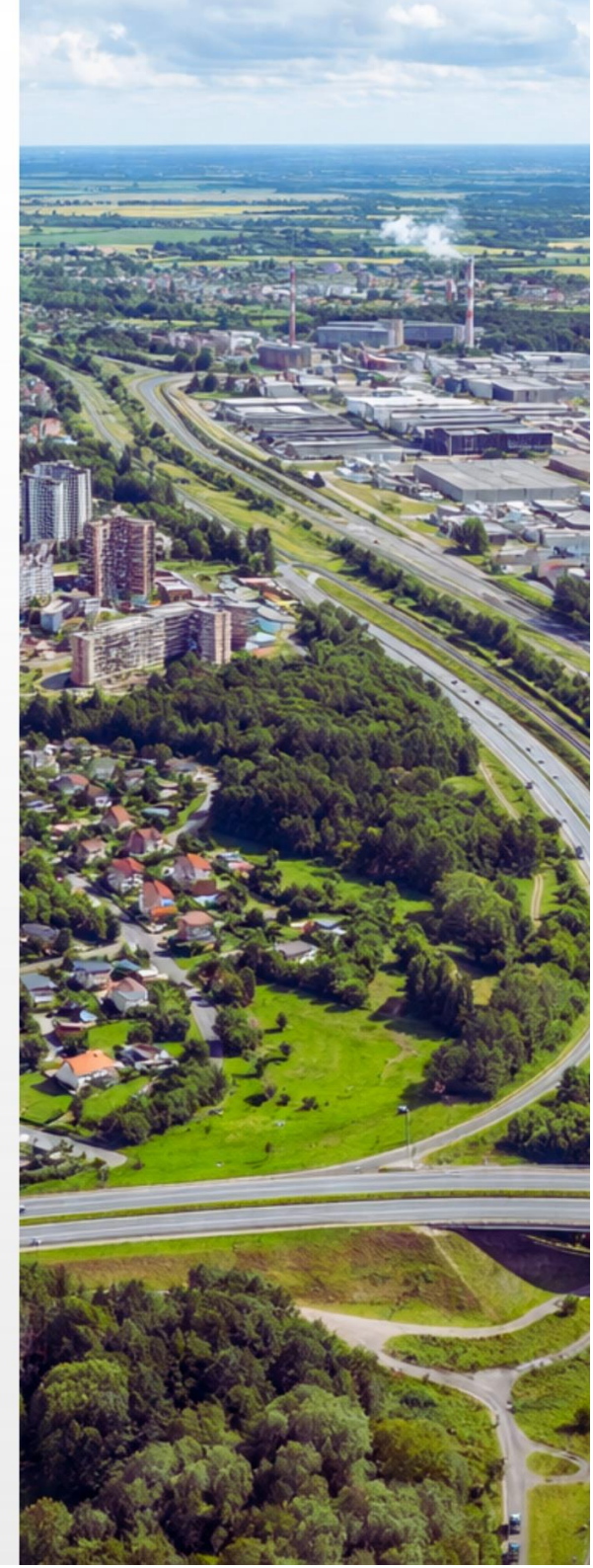




PILSĒTU FUNKCIONĀLĀS TERITORIJAS

Zemgales plānošanas reģiona
ATTĪSTĪBAS PROGRAMMA 2021-2028
Pielikums Nr. 6.5



APDZĪVOJUMA STRUKTŪRA UN ATTĪSTĪBAS FUNKCIONĀLĀS TERITORIJAS (telpiskās attīstības perspektīva)

Latvijas ilgtspējīgas attīstības stratēģijā līdz 2030. gadam kā hierarhiski augstākajā valsts ilgtermiņa attīstības plānošanas dokumentā ir noteikts, ka pilsētām jāķļūst par katra reģiona un visas valsts attīstības virzītājspēku, par galvenajiem ekonomiskās attīstības centriem.

Lai iedzīvotājiem nodrošinātu līdzvērtīgus dzīves un darba apstākļus neatkarīgi no dzīves vietas un nostiprinātu valsts policentrisku apdzīvojuma struktūru, ir nepieciešams:

- **Starptautiskas, nacionālas un reģionālas nozīmes attīstības centru tīklu stiprināšana**, lai veicinātu reģionu attīstību un starptautisko konkurētspēju.
- **Attīstības centru** potenciāla un konkurētspējas paaugstināšana, nepieciešamā pakalpojuma groza un pieejamības nodrošināšana, veidojot pievilcīgu pilsētvidi iedzīvotājiem un investoriem. Attīstot efektīvu izglītības, zinātnes, veselības aprūpes, sociālās palīdzības, ceļu un transporta, kā arī komunālās saimniecības infrastruktūras tīklu un uzņēmējdarbības attīstībai nepieciešamo infrastruktūru. Attīstības centru mērķtiecīga attīstība sekmēs apkārtējo lauku teritoriju attīstību, kā arī reģionu un pilsētu konkurētspējas stiprināšanu starptautiskā mērogā.
- **Attīstības centru funkcionālo teritoriju noteikšana apdzīvoto vietu funkcionālā tīklojuma izveidošana, pilsētu un lauku teritoriju savstarpējai sadarbībai un mijiedarbībai** darbavietu nodrošināšanā un pakalpojumu sniegšanā, attīstībai nepieciešamo kritisko masu radot nevis no resursu koncentrācijas, bet gan savienojot dažādu teritoriju (gan pilsētu, gan lauku), gan dažādu nozaru resursus ar transporta un informācijas tehnoloģiju infrastruktūru, darbaspēka migrāciju un pakalpojumu sniegšanu. Radot iedzīvotājiem piekļuvi nodarbinātībai, kvalitatīviem pakalpojumiem un mobilitātei. Iedzīvotāju kopienu stiprināšana.
- **Lauku attīstības telpa**: apdzīvojuma saglabāšanai lauku teritorijā, sekmēt ekonomikas attīstību un dažādošanu laukos, tradicionālā dzīves veida un tradīciju saglabāšana veicināšanu, amatniecības attīstību, kvalitatīvu mobilitāti, sabiedriskā transporta pieejamību pakalpojumu sasniedzamībai. Iedzīvotāju kopienu stiprināšanu, lai veicinātu iesaistīšanos sabiedrības procesos, līdzdarbotos teritorijas attīstībā.
- **Rīgas metropoles areāls** ietekmē Zemgales reģiona pašvaldību attīstību. (atslēgas vārdi: sadarbība starp pašvaldībām, mobilitāte, mikromobilitāte, mobilitātes punkti, iedzīvotājiem nepieciešamo pakalpojumu pieejamība, darba vietu pieejamība, rekreācijas teritorijas, vides jautājumi industriālās un ražošanas zonas, dzīves vides teritorijas, institūciju sadarbība).
- **Latvijas – Lietuvas pierobežas zonas** attīstība, Zemgales plānošanas reģionā ir 270 km robeža ar Lietuvas republiku, kas iezīmē problēmas, kas ir specifiskas šai teritorijai (atslēgas vārdi: pierobežas ekonomiskā potenciāla celšana, tūrisma attīstība, izmantošana, sadarbības stiprināšana, drošības jautājumu kopīga risināšana, vides jautājumu kopīga risināšana, mobilitātes stiprināšana, iedzīvotāju kopienu stiprināšana, nodrošināt pierobežas iedzīvotājiem līdzvērtīgus dzīves un darba apstākļus, transporta un sakaru pieejamību, maksimāli samazinot izolētību un nomales efektu pierobežas teritorijā. Stiprināt pārrobežu sadarbību ar Lietuvas pilsētu pašvaldībām pierobežā Birži, Naujoji Akmene, Žagare, Rokišķi, Jonišķi, Pasvale, Linkuva, Pandēlis, Obeļi un reģionālajām pilsētām Paņeveža, Šauļi un Utena. Sadarboties un kopā strādāt pie Rail Baltic dzelzceļa līnijas un zonas attīstības.
- **Izcili dabas, ainavu un kultūrvēsturisko teritoriju areāli** – (bioloģiskās daudzveidības saglabāšana, unikālās dabas vērtības, dabas un kultūrvēsturiskās ainavas, ainaviski vērtīgo teritoriju attīstība, ir izstrādāts ainavu plāns, kas nosaka, sabiedrības iesaiste un izglītošana, degradēto ainavu sakārtošana, ilgtspējīga izmantošana teritoriju ekonomikas attīstībai un uzņēmējdarbības labvēlīgas vides veidošanai.)

Attīstības centru – reģionu attīstības virzītāj spēka – potenciāla un konkurētspējas paaugstināšana

Nemot vērā apdzīvoto vietu lielumu, pakalpojumu klāstu, attīstības potenciālu, apkalpes teritoriju un atrašanos, Latvija 2030 ir noteikts šāds attīstības centru dalījums: starptautiskas, nacionālas, reģionālas un novada nozīmes attīstības centri.

Nacionālas nozīmes attīstības centri (valsts pilsētas) ir lielākās pilsētas, kurās ir attīstīta rūpniecība, transports, sabiedriskie pakalpojumi un sociālā infrastruktūra, un Zemgalē nacionālas nozīmes attīstības centra statuss ir Jelgavai un Jēkabpilij. Šīm pilsētām ir jāprofilējas par ekonomiskās izaugsmes un zināšanu radīšanas centriem, ekonomiskās attīstības dzinējspēkiem, kvalitatīvi pakalpojumu attīstības centriem. Tām sadarbojoties un mijiedarbojoties ar tuvākajām pilsētām un lauku teritorijām, tiks veidota izaugsmei nepieciešamā kritiskā masa, kā arī mazināts atsevišķu teritoriju nomales efekts.

Zemgales nacionālas nozīmes attīstības centriem ir iespēja attīstīties arī kā starptautiskas nozīmes pilsētām, izmantojot savu ģeogrāfisko novietojumu, sociāli ekonomiskos priekšnoteikumus un sadarbību ar citām pilsētām.

Reģionālas nozīmes attīstības centri (novadu pilsētas) ir pilsētas, kas ir nozīmīgi reģiona kultūras un ražošanas centri ar attīstītu sociālo infrastruktūru un daudzveidīgiem pakalpojumiem – un Zemgalē tās ir Dobeles, Bauska un Aizkraukle. Reģionālās nozīmes attīstības centriem jāturpina specializēties, attīstot savstarpēji papildinošu sadarbību, tādējādi sasniedzot nacionālas nozīmes attīstības centriem līdzvērtīgu cilvēkresursu un ekonomiskās aktivitātes pievilksanas spēku. Šīs pilsētas pilda nozīmīgas ekonomiskās un sociālās funkcijas, būdamas darbavietu, publisko un privāto pakalpojumu centri, vietējie transporta mezgli, kā arī vietējās un reģionālās zināšanu radīšanas, inovāciju un infrastruktūras centri, ir nozīmīgas ekonomiskajā attīstībā.

Izaugsme nacionālas nozīmes attīstības centros jāvirza ekonomiskā potenciāla pilnvērtīgai izmantošanai un konkurētspējas celšanai starptautiskā mērogā, t.sk. zinātnes un pētniecības attīstībai, ekonomikas intelektualizācijai, tehnoloģiskās izcilības nodrošināšanai.

Reģionālas nozīmes attīstības centru sekmīgai attīstībai ir jāizmanto to izaugsmes priekšrocības, jāveicina individuālu profilu (specializācijas) un unikālu kompetenču attīstība, vienlaikus paaugstinot cilvēkresursu, institucionālo un infrastruktūras kapacitāti. Papildus gan nacionālas, gan reģionālas nozīmes attīstības centros izaugsme jāvirza uz pievilcīgas un kvalitatīvas dzīves vides veidošanu, sekmējot darbavietu un plaša un daudzveidīga pakalpojumu klāsta nodrošināšanu pilsētu un apkārtējo teritoriju iedzīvotājiem.

Pilsētvides kvalitātes paaugstināšana nodrošinās estētiski un funkcionāli piemērotu un drošu dzīves telpu iedzīvotājiem, radīs priekšnosacījumus investīciju piesaistei, uzņēmējdarbības attīstībai un kultūrvēsturiskā mantojuma saglabāšanai. Ir jāpanāk pilsētu teritoriju sabalansēta attīstība, tostarp atjaunojot pilsētu degradētās teritorijas. Jāveic pasākumi pilsētu telpiskās un vizuālās identitātes saglabāšanai un attīstībai, laimīgas kultūrtelpas attīstībai, publiskās infrastruktūras sakārtošanai, pilsētu zaļo zonu un publiskās telpas uzturēšanai, mobilitātes sekmēšanai starp dažādām pilsētas daļām un piepilsētu, t.sk. iedzīvotājiem ar kustību traucējumiem. Katrai pilsētai ir jāspecializējas, izmantojot savas unikālās īpatnības, stiprinot savu īpašo lomu un identitāti.

Mazajām pilsētām un atsevišķos gadījumos lielākajām lauku apdzīvotajām vietām ir jāpilda **novadu nozīmes attīstības centru** loma, sniedzot apkārtējo teritoriju iedzīvotājiem pakalpojumus un nodrošinot darbavietas. Novadu nozīmes attīstības centriem ir jāiekļaujas kopējā nacionālas un reģionālas nozīmes attīstības centru funkcionālajā tīklā, tāpēc novadu nozīmes attīstības centros ir jākoncentrē pakalpojumi, kas nodrošina pievilcīgu dzīves vidi un priekšnoteikumus ekonomikas attīstībai.

Turpmākai novadu nozīmes attīstības centru (mazpilsētu, lielo ciemu) sekmīgai attīstībai ir nepieciešams nodrošināt visa veida infrastruktūras attīstību un tās kvalitātes uzlabošanu, pamata (izglītības, veselības, sociālo u.c.) pakalpojumu un kvalitatīvu mājokļu pieejamību, kultūras un brīvā laika pavadīšanas iespējas, kā arī uzņēmējdarbības aktivitāti, radot darba iespējas iedzīvotājiem, tostarp attīstības centram piegulošajās lauku teritorijās.

Saskaņā ar Reģionālās politikas pamatnostādņem 2020. - 2027. gadam reģionālās politikas mērķis ir radīt priekšnosacījumus visu reģionu ekonomiskā potenciāla attīstībai un sociālekonomisko atšķirību mazināšanai, paaugstinot iekšējo un ārējo konkurētspēju, kā arī nodrošinot teritoriju specifikai atbilstošus risinājumus apdzīvojuma un kvalitatīvas dzīves vides attīstībai, vidējā termiņā panākot reģionālā IKP starpības samazinājumu - mazāk attīstīto plānošanas reģionu vidējais IKP uz vienu iedzīvotāju līmenis pret augstāk attīstīto plānošanas reģionu veido 55% (bāzes vērtība 2016. gadā - 47%), vienlaikus ir būtiski nodrošināt Rīgas metropoles areāla attīstību, pilnvērtīgi izmantojot Rīgas metropoles areāla potenciālu konkurētspējas stiprināšanai Baltijas jūras reģionā un Latvijas tautsaimniecības attīstībai, virzoties uz zināšanām balstītu un produktīvu ekonomiku.

Būtiski ir nodrošināt pakalpojumu (izglītības, veselības, sociālos, kultūras, izklaides u.c.) un darbavietu pieejamību un sasniedzamību lauku teritoriju iedzīvotājiem, kā arī rekreācijas un dzīvošanas iespējas pilsētas iedzīvotājiem, attīstot kvalitatīvu un savstarpēji savienojamu transporta infrastruktūru un sabiedriskā transporta pārvadājumus, īpaši uzlabojot ceļu kvalitāti, elektroniskos sakarus un sabiedrisko infrastruktūru, tā radot dzīvošanai pievilcīgu vidi lauku teritorijās.

Nemot vērā iedzīvotāju skaita samazināšanos reģionos, nepieciešams pārskatīt un padarīt efektīvāku pakalpojumu tīklu. Vienlaikus izaicinājumi starp teritorijām ir atšķirīgi - teritorijās, kur samazinās iedzīvotāju skaits, jāveido risinājums pakalpojumu uzturēšanas izmaksu samazināšanai uz klientu, savukārt teritorijās, kur pieaug iedzīvotāju skaits, jāpalielina pakalpojuma pieejamība un kvalitāte. Tāpēc būtiski rast risinājumus gan pašai pakalpojumu nodrošināšanai atbilstoši demogrāfijas izaicinājumiem, gan uzlabot sasniedzamību un dzīves vidi atbilstoši teritorijas specifikai un pakalpojumu sasniegšanai.

4.1. ZEMGALES REĢIONA ATTĪSTĪBAS CENTRU FUNKCIONĀLĀS TERITORIJAS

Atbilstoši Nacionālais attīstības plāna un ES fondu Darbības programmā 2021–2027. gadam, plānošanas reģionu attīstības programmās jānosaka pilsētu funkcionālās teritorijas.

VARAM ir definējusi, ka pilsētu funkcionālās teritorijas ir nacionālas un reģionālas nozīmes attīstības centri atbilstoši Latvijas ilgtspējīgas attīstības stratēģijā "Latvija 2030" noteiktajam un to apkārtējās teritorijas (var būt arī vienas vai vairāku pašvaldību ietvaros), kuras atbilst noteiktiem kritērijiem.

Visas pilsētu funkcionālās teritorijas ir iezīmētas pagastu robežās, atbilstoši VARAM ieteikumam. Gadījumos, ja pagasta teritorija ir apkārt pilsētas teritorijai, tad kā lielāko apdzīvoto vietu vērtē šo pilsētu. Atsevišķos gadījumos pilsētas funkcionālā teritorija var tikt noteikta ārpus administratīvi teritoriālā ietvara, tāpat viena teritoriālā vienība var tikt iekļauta vairākās pilsētu funkcionālajās teritorijās.

Nosakot funkcionālās teritorijas Zemgales reģionā ir ņemti vērā Ekonomiskās sadarbības un attīstības organizācijas (turpmāk – OECD) ieteikumi, Centrālās statistikas pārvaldes pētījums "Latvijas iedzīvotāju mobilitāte 2017. gadā", izmantoti sekojoši kritēriji:

- 1) Kā pamatkritērijs - izvērtēts vidējais iedzīvotāju pārvietošanās laiks 40 minūšu rādiusā no atbilstošā FT centra (izmantota ATR karte), kombinējot ar ikdienas darbaspēka migrācijas datiem (CSB eksperimentālie dati).

Analizējot darba spēka ikdienas migrācijas datus reģionā, liela nozīme ir galvaspilsētas Rīgas tuvumam un metropoles funkcionālā reģiona ietekmei.

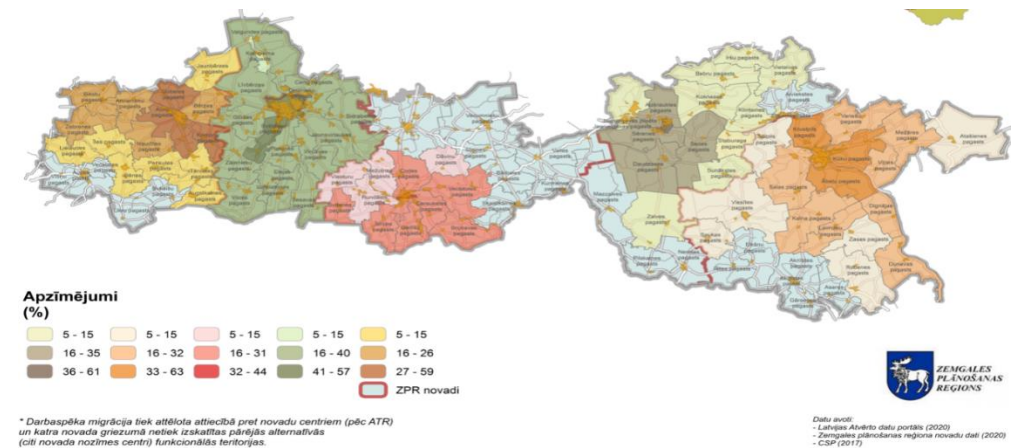
Vērtējot migrācijas datus tika ņemts vērā, ka Zemgales reģions ietilpst galvaspilsētas Rīgas metropoles tiešajā un ietekmes areālā, kas būtiski ietekmē darba spēka kustību un darbojas kā magnēts uz Rīgu un tās reģionu, turklāt iedzīvotāja dzīves vieta, pakalpojumu izmantošanas vieta, tiek nodrošināta tuvākajā Zemgales reģiona attīstības centrā. Šāda situācija veicina tā saucamo „ekonomisko asu” veidošanos

starp Rīgu un Zemgales pilsētām, prognozējam, ka lielāka ražošanas un pakalpojumu koncentrācija veidosies tieši šo asu tuvumā, kas ir jāparedz kā attīstības funkcionālās teritorijas.

- 2) kā papildus kritērijs izmantots pakalpojumu tīkls, noteiktais pakalpojumu grozs atbilstoši Zemgales plānošanas reģiona ilgtermiņa attīstības stratēģijai 2030, teritoriju precizēšanai.

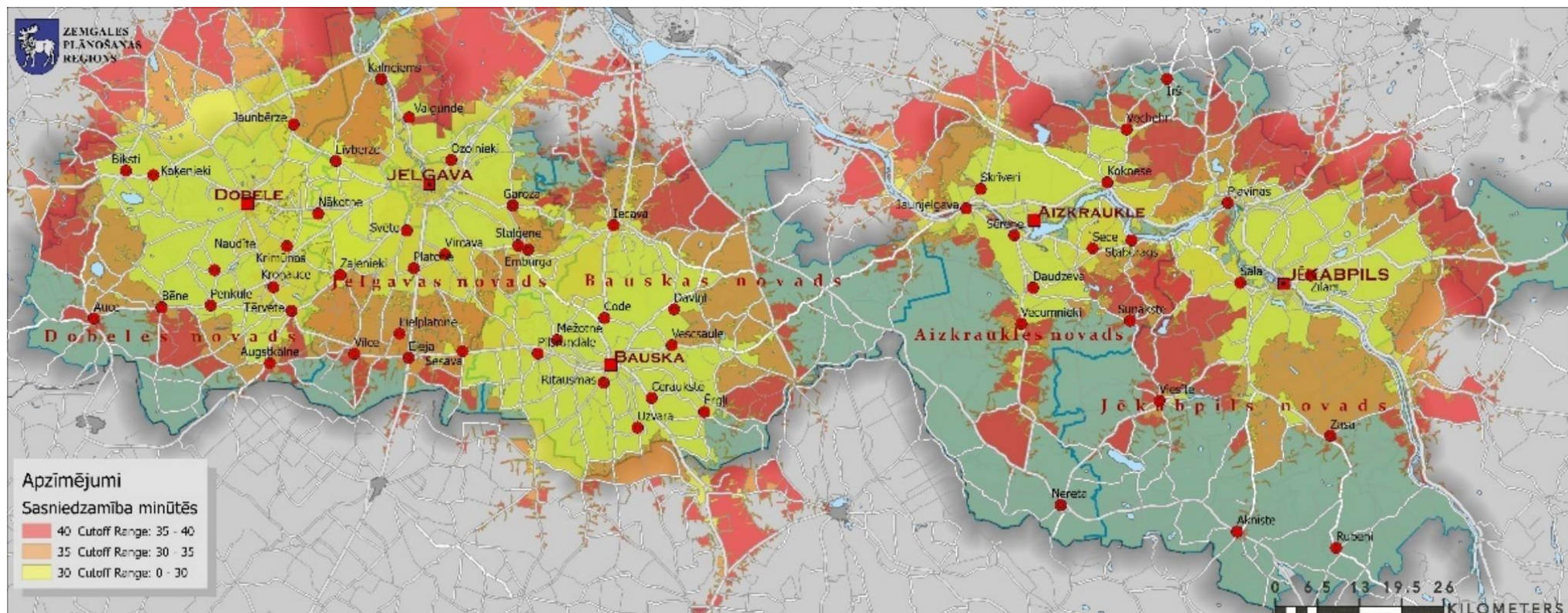
Funkcionālā pilsētas teritorija ir nacionālas un reģionālas nozīmes attīstības centri atbilstoši stratēģijā "Latvija 2030" noteiktajam un to apkārtējās teritorijas (var būt arī vienas vai vairāku pašvaldību ietvaros), starp kurām ir:

- **ikdienas darba spēka migrācija** - ne mazāk par 15% no nodarbinātajiem iedzīvotājiem strādā attīstības centrā. Pilsētu funkcionālajā teritorijā tiek ieskaitītas pašvaldību teritoriālās vienības, t.i., pilsētas un pagasti.

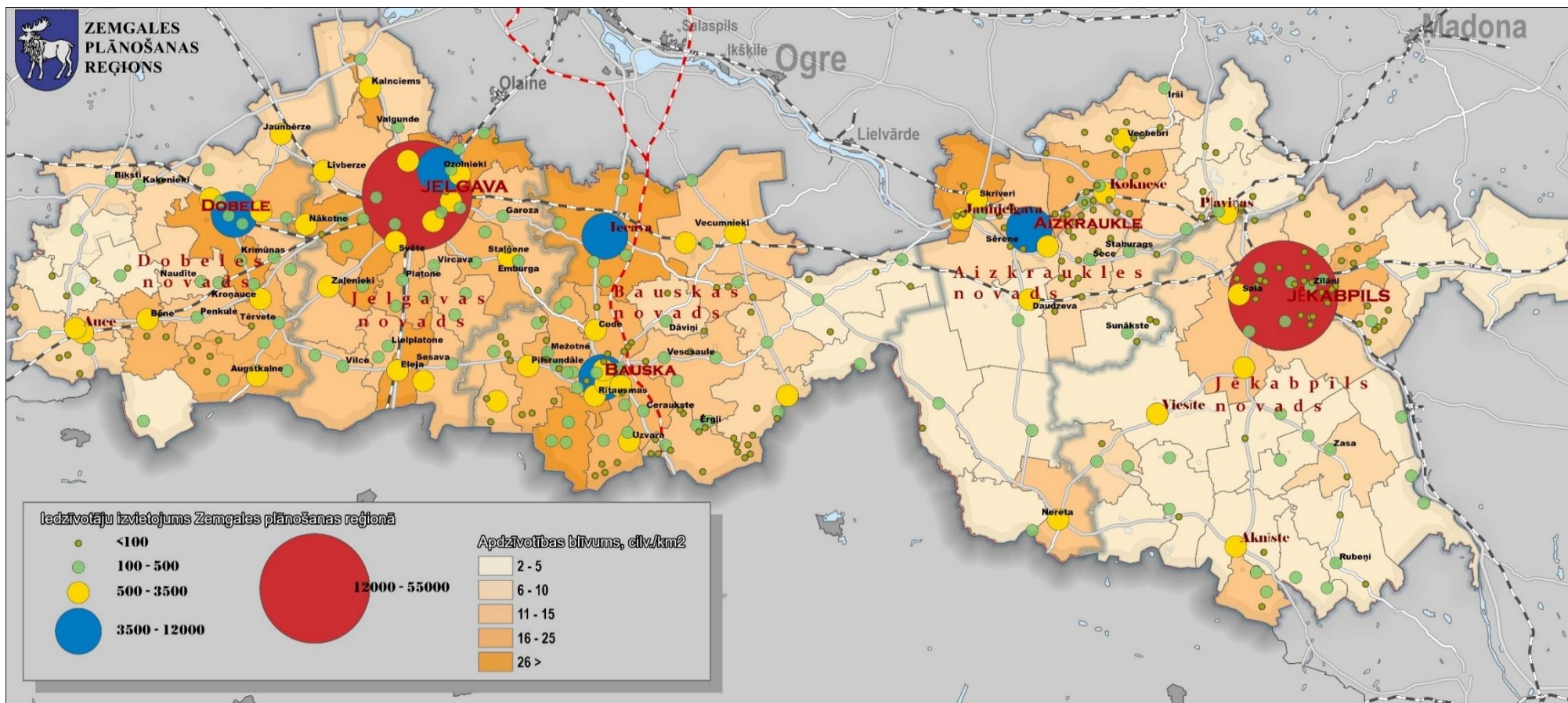


4.1. attēls. Zemgales plānošanas reģiona darba spēka svārstmigrācija pret novada centru (ZPR, CSP dati)

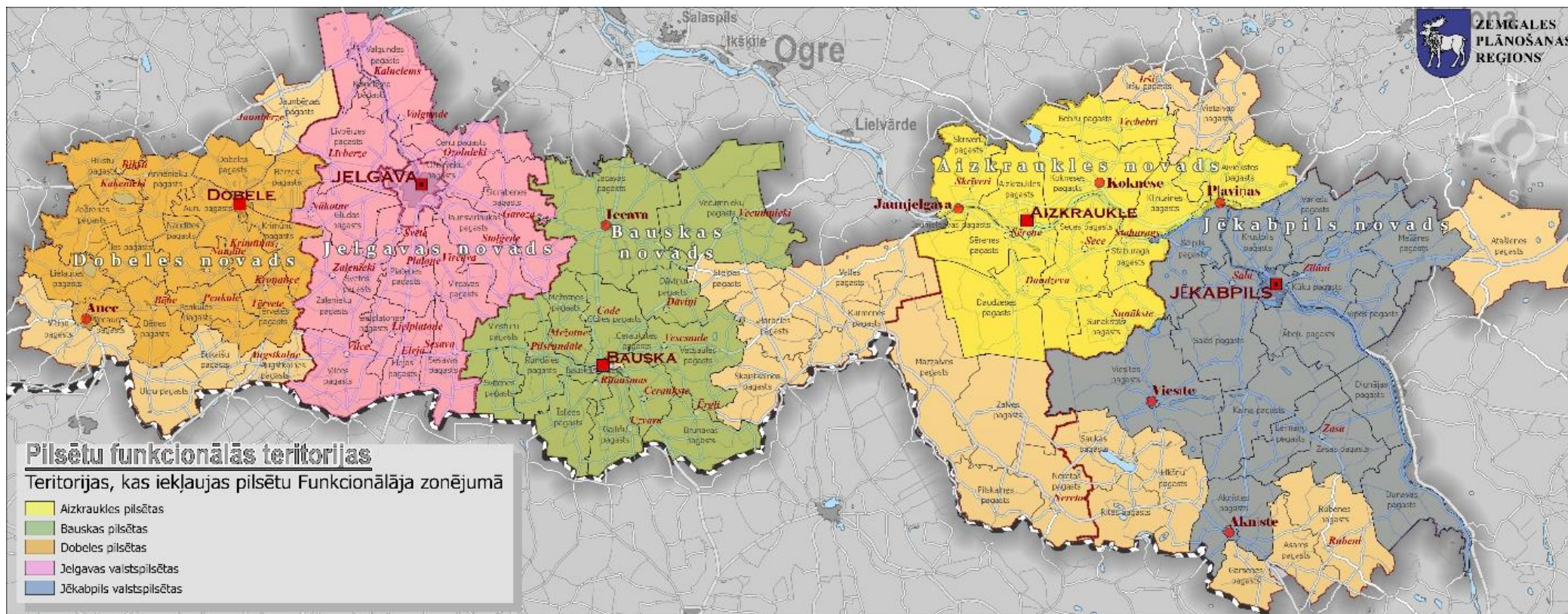
- **Kopīgs pakalpojumu tīkls.** Pilsētu funkcionālajā teritorijā tiek ieskaitītas pašvaldību teritoriālās vienības, t.i., pilsētas un pagasti. Veicot darbu pie funkcionālo teritoriju noteikšanas,



4.3. attēls Zemgales plānošanas reģiona novadu centru 40 min. sniedzamība (ZPR)



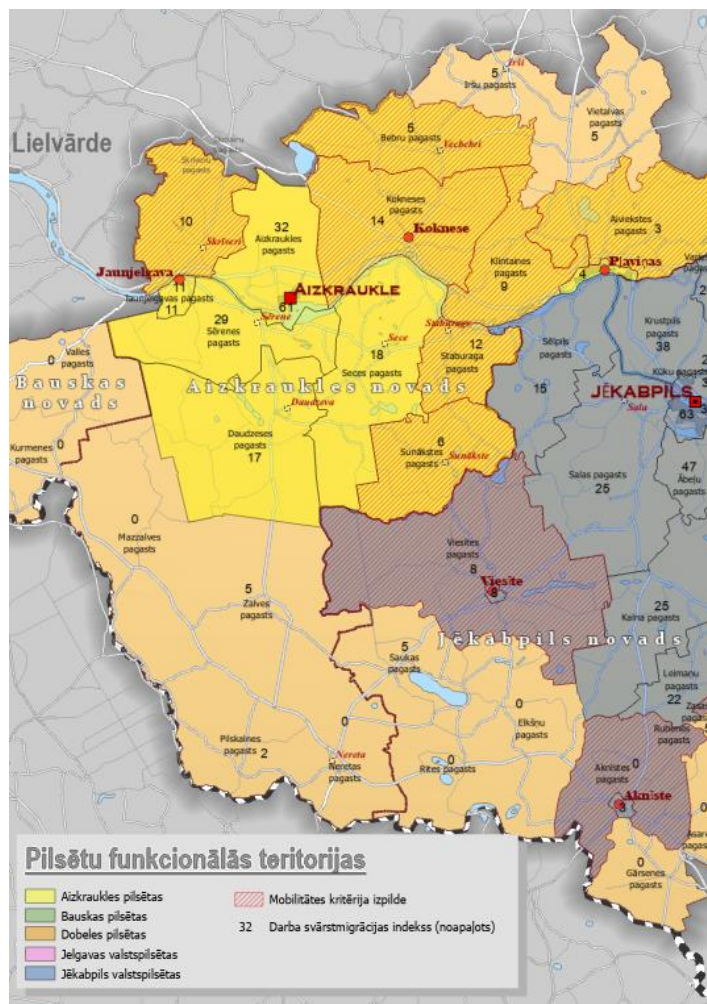
4.4. attēls Iedzīvotāju izvietojums/blīvums Zemgales plānošanas reģiona (2020) (ZPR, CSP)



4.5. attēls Zemgales plānošanas reģiona noteiktās pilsētu (novadu centri) funkcionālās teritorijas (ZPR)

Zemgales plānošanas reģiona pilsētu Funkcionālo teritoriju saraksts

Aizkraukles pilsētas funkcionālā teritorijā ietilpst:



4.6. attēls. Zemgales plānošanas reģiona Aizkraukles pilsētas funkcionālā teritorija (ZPR, CSP dati)

Aiviekstes pagasts (tiek izpildīts sasniedzamības kritērijs - 40 minūšu sasniedzamība, pagasts atrodas divu attīstības centru ietekmes zonā – Aizkraukles reģionālās nozīmes centrs un Jēkabpils nacionālās nozīmes centrs, tāpēc lielāka daļa darba spēka migrācijas rādītāji sadalās starp šiem centriem. Aiviekstes pagasts iekļaujas Aizkraukles attīstības centra pakalpojumu tīklā);

Aizkraukles pagasts (tiek izpildīti abi pamatkritēriji, pagasts iekļaujas Aizkraukles attīstības centra pakalpojumu tīklā);

Bebru pagasts (tiek izpildīts sasniedzamības kritērijs- 40 minūšu sasniedzamība, pagasts atrodas divu attīstības centru ietekmes zonā – Aizkraukles reģionālās nozīmes centrs un Rīgas metropoles areāla tiešās funkcionālās zonas ietekmē, tāpēc lielāka daļa darba spēka migrācijas rādītāji sadalās starp šiem centriem. Aiviekstes pagasts iekļaujas Aizkraukles attīstības centra pakalpojumu tīklā);

Daudzeses pagasts (tiek izpildīti abi pamatkritēriji, pagasts iekļaujas Aizkraukles attīstības centra pakalpojumu tīklā);

Jaunjelgavas pilsēta ar lauku teritoriju (tiek izpildīti abi pamatkritēriji, pagasts iekļaujas Aizkraukles attīstības centra pakalpojumu tīklā);

Klintaines pagasts (tiek izpildīts sasniedzamības kritērijs - 40 minūšu sasniedzamība, pagasts atrodas divu attīstības centru ietekmes zonā – Aizkraukles reģionālās nozīmes centrs un Jēkabpils nacionālās nozīmes centrs, tāpēc lielāka daļa darba spēka migrācijas rādītāji sadalās starp šiem centriem. Klintaines pagasts iekļaujas Aizkraukles attīstības centra pakalpojumu tīklā);

Kokneses pagasts (tiek izpildīts sasniedzamības kritērijs - 40 minūšu sasniedzamība, pagasts atrodas divu attīstības centru ietekmes zonā – Aizkraukles reģionālās nozīmes centrs un Jēkabpils nacionālās nozīmes centrs, kā arī Rīgas metropoles areāla tiešās funkcionālās zonas ietekmē, tāpēc lielāka daļa darba spēka

migrācijas rādītāji sadalās starp šiem centriem. Koknese pagasts iekļaujas Aizkraukles attīstības centra pakalpojumu tīklā);

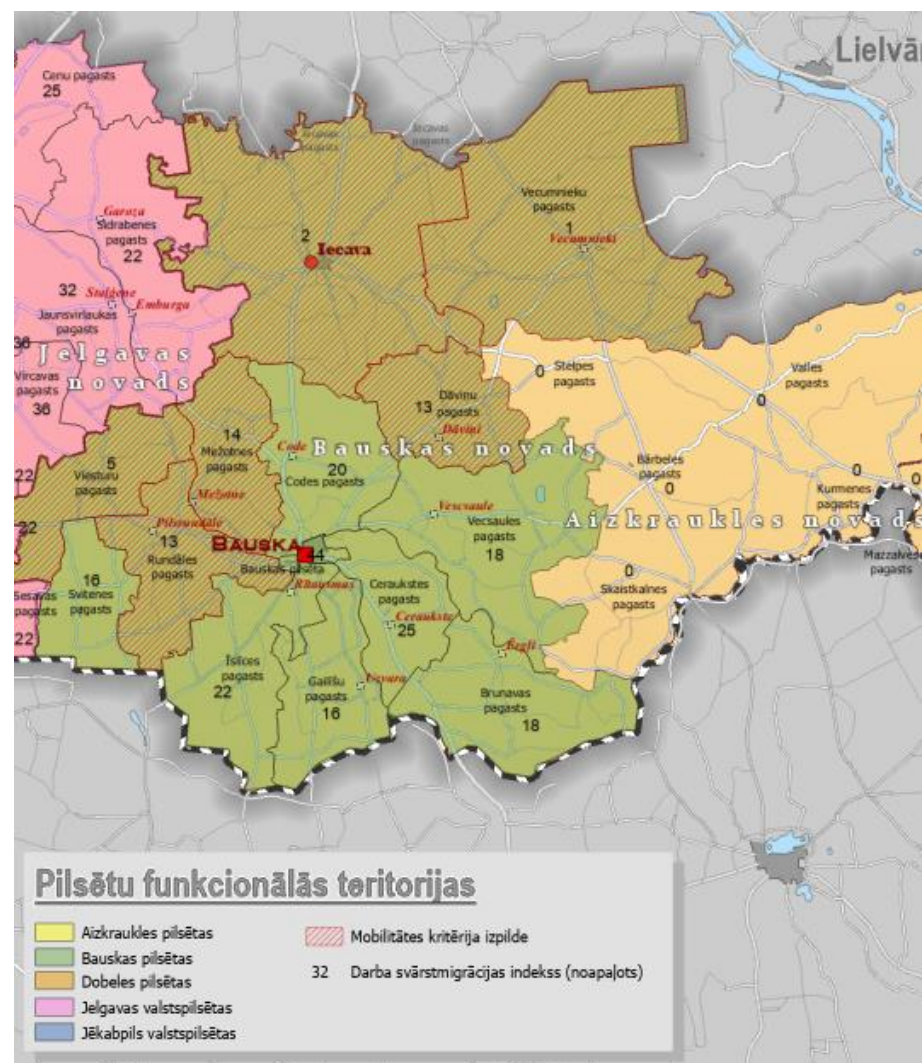
Pļaviņu pilsēta (tiek izpildīts sasniedzamības kritērijs - 40 minūšu sasniedzamība, pagasts atrodas divu attīstības centru ietekmes zonā – Aizkraukles reģionālās nozīmes centrs un Jēkabpils nacionālās nozīmes centrs, tāpēc lielāka daļa darba spēka migrācijas rādītāji sadalās starp šiem centriem. Pļaviņi pilsēta iekļaujas Aizkraukles attīstības centra pakalpojumu tīklā);

Seces pagasts (tiek izpildīti abi pamatkritēriji, pagasts iekļaujas Aizkraukles attīstības centra pakalpojumu tīklā);

Sērenes pagasts (tiek izpildīti abi pamatkritēriji, pagasts iekļaujas Aizkraukles attīstības centra pakalpojumu tīklā);

Skriveru pagasts (tiek izpildīts sasniedzamības kritērijs - 40 minūšu sasniedzamība, pagasts atrodas divu attīstības centru ietekmes zonā – Aizkraukles reģionālās nozīmes centrs un Rīgas metropoles areāla tiešās funkcionālās zonas ietekmē, tāpēc lielāka daļa darba spēka migrācijas rādītāji sadalās starp šiem centriem. Skriveru pagasts iekļaujas Aizkraukles attīstības centra pakalpojumu tīklā).

Bauskas pilsētas funkcionālā teritorijā ietilpst:



4.7. attēls. Zemgales plānošanas reģiona Bauskas pilsētas funkcionālā teritorija (ZPR, CSP dati)

Brunavas pagasts: tiek izpildīti abi pamatkritēriji, pagasts iekļaujas Bauskas attīstības centra pakalpojumu tīklā;

Ceraukstes pagasts: tiek izpildīti abi pamatkritēriji, pagasts iekļaujas Bauskas attīstības centra pakalpojumu tīklā;

Codes pagasts: tiek izpildīti abi pamatkritēriji, pagasts iekļaujas Bauskas attīstības centra pakalpojumu tīklā;

Dāviņu pagasts: tiek izpildīts sasniedzamības kritērijs - 40 minūšu sasniedzamība, pagasts atrodas divu attīstības centru ietekmes zonā – Bauskas reģionālās nozīmes centrs un Rīgas metropoles areāla tiešās funkcionālās zonas ietekmē, tāpēc lielāka daļa darba spēka migrācijas rādītāji sadalās starp šiem centriem. Dāviņu pagasts iekļaujas Bauskas attīstības centra pakalpojumu tīklā;

Gailīšu pagasts: tiek izpildīti abi pamatkritēriji, pagasts iekļaujas Bauskas attīstības centra pakalpojumu tīklā;

Iecavas pagasts (novads) (tiek izpildīts sasniedzamības kritērijs - 40 minūšu sasniedzamība, pagasts atrodas divu attīstības centru ietekmes zonā – Bauskas reģionālās nozīmes centrs un Rīgas metropoles areāla tiešās funkcionālās zonas ietekmē, tāpēc lielāka daļa darba spēka migrācijas rādītāji sadalās starp šiem centriem. Iecavas pagasts iekļaujas Bauskas attīstības centra pakalpojumu tīklā, teritoriju šķērsos *Rail Baltic* jaunā dzelzceļa līnija, tiks attīstīti industriālie parki;

Īslīces pagasts: tiek izpildīti abi pamatkritēriji, pagasts iekļaujas Bauskas attīstības centra pakalpojumu tīklā;

Mežotnes pagasts: tiek izpildīts sasniedzamības kritērijs - 40 minūšu sasniedzamība, pagasts atrodas divu attīstības centru ietekmes zonā – Bauskas reģionālās nozīmes centra un Rīgas metropoles areāla tiešās funkcionālās zonas ietekmē, tāpēc lielāka daļa darba spēka migrācijas rādītāji sadalās starp šiem centriem. Mežotnes pagasts iekļaujas Bauskas attīstības centra pakalpojumu tīklā;

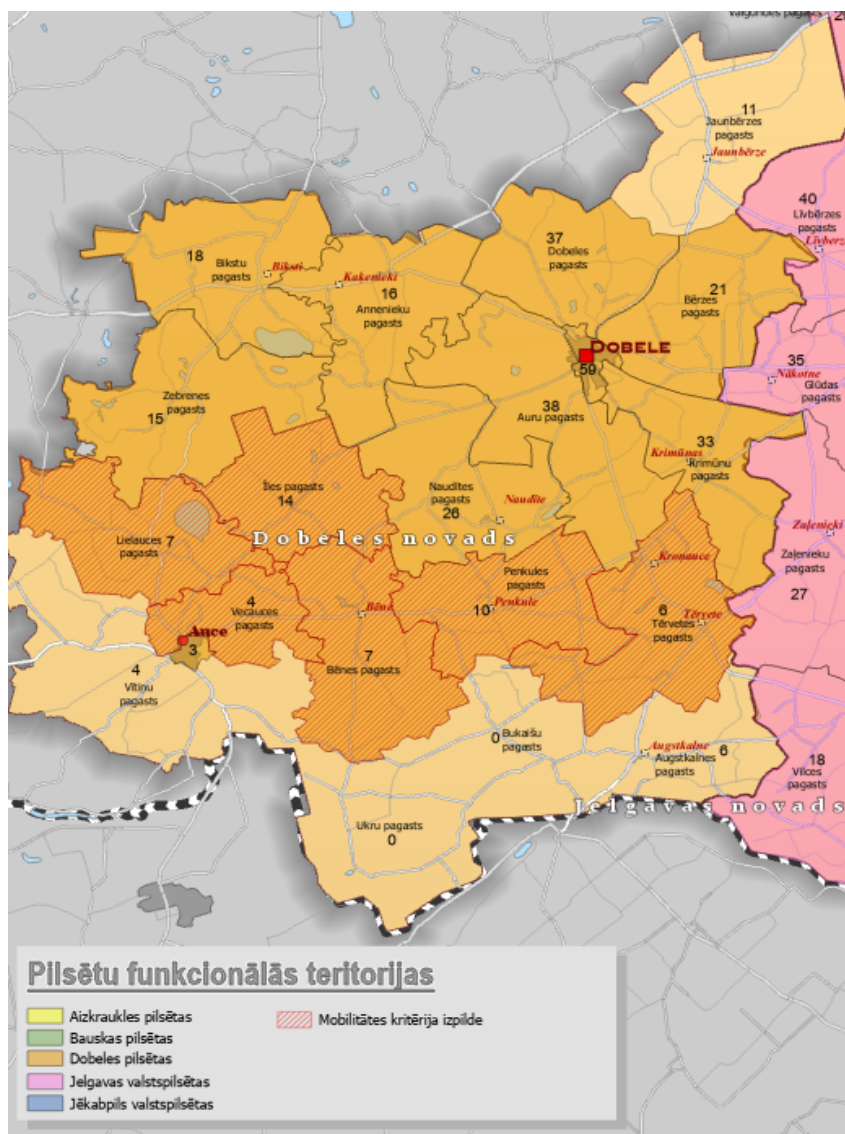
Rundāles pagasts: tiek izpildīts sasniedzamības kritērijs - 40 minūšu sasniedzamība, pagasts atrodas divu attīstības centru ietekmes zonā – Bauskas reģionālās nozīmes centra un Rīgas metropoles areāla tiešās funkcionālās zonas ietekmē, tāpēc lielāka daļa darba spēka migrācijas rādītāji sadalās starp šiem centriem. Rundāles pagasts iekļaujas Bauskas attīstības centra pakalpojumu tīklā;

Svītenes pagasts: tiek izpildīti abi pamatkritēriji, pagasts iekļaujas Bauskas attīstības centra pakalpojumu tīklā;

Vecsaules pagasts: tiek izpildīti abi pamatkritēriji, pagasts iekļaujas Bauskas attīstības centra pakalpojumu tīklā;

Vecumnieku pagasts: tiek izpildīts sasniedzamības kritērijs 40 minūšu sasniedzamība, pagasts atrodas divu attīstības centru ietekmes zonā – Bauskas reģionālās nozīmes centrs un Rīgas metropoles areāla tiešās funkcionālās zonas ietekmē, tāpēc lielāka daļa darba spēka migrācijas rādītāji sadalās starp šiem centriem. Vecumnieku pagasts iekļaujas Bauskas attīstības centra pakalpojumu tīklā.

Dobeles pilsētas funkcionālā teritorija



4.8. attēls. Zemgales plānošanas reģiona Dobeles pilsētas funkcionālā teritorija (ZPR, CSP dati)

Annenieku pagasts: tiek izpildīti abi pamatkritēriji, pagasts iekļaujas Dobeles attīstības centra pakalpojumu tīklā;

Auces pilsēta: tiek izpildīts sasniedzamības kritērijs - 40 minūšu sasniedzamība, pagasts atrodas divu attīstības centru ietekmes zonā – Dobeles reģionālās nozīmes centrs un Jelgavas nacionālās nozīmes centrs, tāpēc lielāka daļa darba spēka migrācijas rādītāji sadalās starp šiem centriem. Auces pilsēta iekļaujas Dobeles attīstības centra pakalpojumu tīklā;

Auru pagasts: tiek izpildīti abi pamatkritēriji, pagasts iekļaujas Dobeles attīstības centra pakalpojumu tīklā;

Bēnes pagasts: tiek izpildīts sasniedzamības kritērijs - 40 minūšu sasniedzamība, pagasts atrodas divu attīstības centru ietekmes zonā – Dobeles reģionālās nozīmes centrs un Jelgavas nacionālās nozīmes centrs, tāpēc lielāka daļa darba spēka migrācijas rādītāji sadalās starp šiem centriem. Bēnes pagasts iekļaujas Dobeles attīstības centra pakalpojumu tīklā;

Bērzes pagasts: tiek izpildīti abi pamatkritēriji, pagasts iekļaujas Dobeles attīstības centra pakalpojumu tīklā;

Bikstu pagasts: tiek izpildīti abi pamatkritēriji, pagasts iekļaujas Dobeles attīstības centra pakalpojumu tīklā;

Dobeles pagasts: tiek izpildīti abi pamatkritēriji, pagasts iekļaujas Dobeles attīstības centra pakalpojumu tīklā;

Īles pagasts: tiek izpildīts sasniedzamības kritērijs, pagasts iekļaujas Dobeles attīstības centra pakalpojumu tīklā

Krimūnu pagasts: tiek izpildīti abi pamatkritēriji, pagasts iekļaujas Dobeles attīstības centra pakalpojumu tīklā;

Lielauces pagasts: tiek izpildīts sasniedzamības kritērijs, pagasts iekļaujas Dobeles attīstības centra pakalpojumu tīklā;

Naudītes pagasts: tiek izpildīti abi pamatkritēriji, pagasts iekļaujas Dobeles attīstības centra pakalpojumu tīklā;

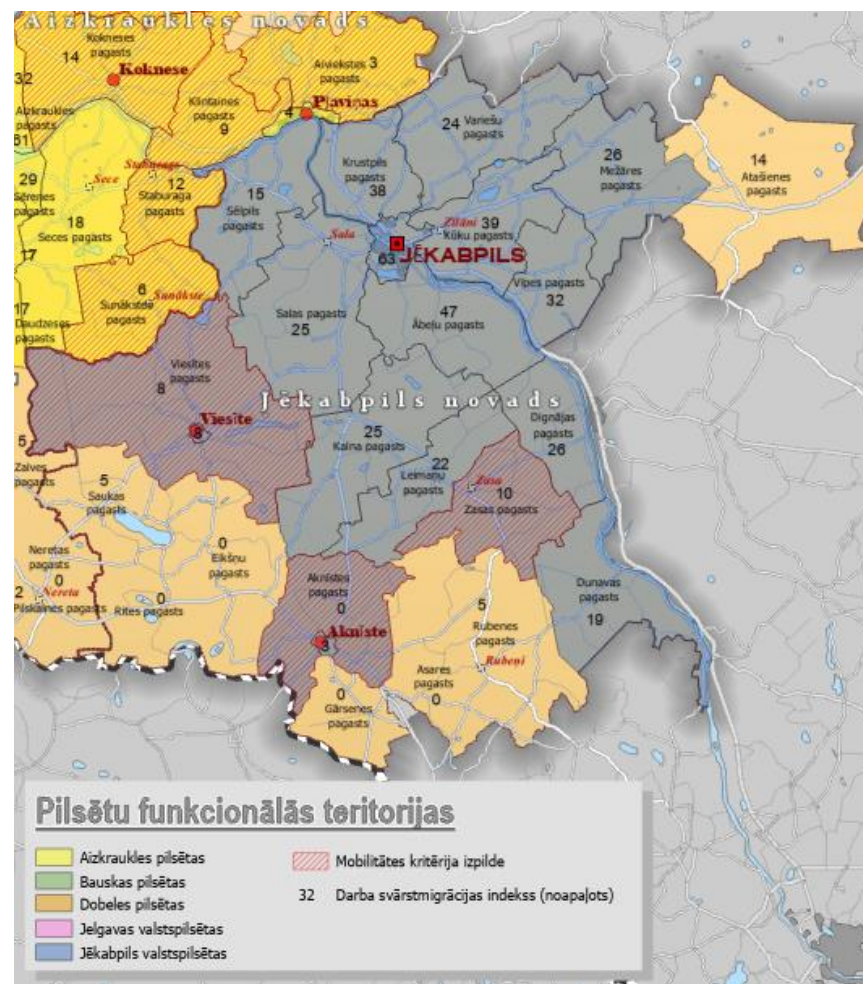
Penkules pagasts: tiek izpildīts sasniedzamības kritērijs - 40 minūšu sasniedzamība, pagasts atrodas divu attīstības centru ietekmes zonā – Dobeles reģionālās nozīmes centrs un Jelgavas nacionālās nozīmes centrs, tāpēc lielāka daļa darba spēka migrācijas rādītāji sadalās starp šiem centriem. Penkules pagasts iekļaujas Dobeles attīstības centra pakalpojumu tīklā;

Tērvetes novads: tiek izpildīts sasniedzamības kritērijs - 40 minūšu sasniedzamība, pagasts atrodas divu attīstības centru ietekmes zonā – Dobeles reģionālās nozīmes centrs un Jelgavas nacionālās nozīmes centrs, tāpēc lielāka daļa darba spēka migrācijas rādītāji sadalās starp šiem centriem. Tērvetes pagasts iekļaujas Dobeles attīstības centra pakalpojumu tīklā;

Vecauces pagasts: tiek izpildīts sasniedzamības kritērijs 40 minūšu sasniedzamība, pagasts atrodas divu attīstības centru ietekmes zonā – Dobeles reģionālās nozīmes centrs un Jelgavas nacionālās nozīmes centrs, tāpēc lielāka daļa darba spēka migrācijas rādītāji sadalās starp šiem centriem. Vecauces pagasts iekļaujas Dobeles attīstības centra pakalpojumu tīklā;);

Zebrenes pagasts: tiek izpildīti abi pamatkritēriji, pagasts iekļaujas Dobeles attīstības centra pakalpojumu tīklā.

Jēkabpils valstspilsētas funkcionālā teritorija



4.9. attēls. Zemgales plānošanas reģiona Jēkabpils pilsētas funkcionālā teritorija (ZPR, CSP dati)

Aknīstes pilsēta: tiek izpildīts sasniedzamības kritērijs, pagasts iekļaujas Jēkabpils attīstības centra pakalpojumu tīklā;

Aknistes pagasts: tiek izpildīts sasniedzamības kritērijs, pagasts iekļaujas Jēkabpils attīstības centra pakalpojumu tīklā;

Ābeļu pagasts: tiek izpildīti abi pamatkritēriji, pagasts iekļaujas Jēkabpils attīstības centra pakalpojumu tīklā;

Dignājas pagasts: tiek izpildīti abi pamatkritēriji, pagasts iekļaujas Jēkabpils attīstības centra pakalpojumu tīklā;

Dunavas pagasts: tiek izpildīti abi pamatkritēriji, pagasts iekļaujas Jēkabpils attīstības centra pakalpojumu tīklā;

Kalna pagasts: tiek izpildīti abi pamatkritēriji, pagasts iekļaujas Jēkabpils attīstības centra pakalpojumu tīklā;

Krustpils pagasts: tiek izpildīti abi pamatkritēriji, pagasts iekļaujas Jēkabpils attīstības centra pakalpojumu tīklā;

Kūku pagasts: tiek izpildīti abi pamatkritēriji, pagasts iekļaujas Jēkabpils attīstības centra pakalpojumu tīklā;

Leimaņu pagasts: tiek izpildīti abi pamatkritēriji, pagasts iekļaujas Jēkabpils attīstības centra pakalpojumu tīklā;

Mežāres pagasts: tiek izpildīti abi pamatkritēriji, pagasts iekļaujas Jēkabpils attīstības centra pakalpojumu tīklā;

Salas pagasts: tiek izpildīti abi pamatkritēriji, pagasts iekļaujas Jēkabpils attīstības centra pakalpojumu tīklā;

Sēlpils pagasts: tiek izpildīti abi pamatkritēriji, pagasts iekļaujas Jēkabpils attīstības centra pakalpojumu tīklā;

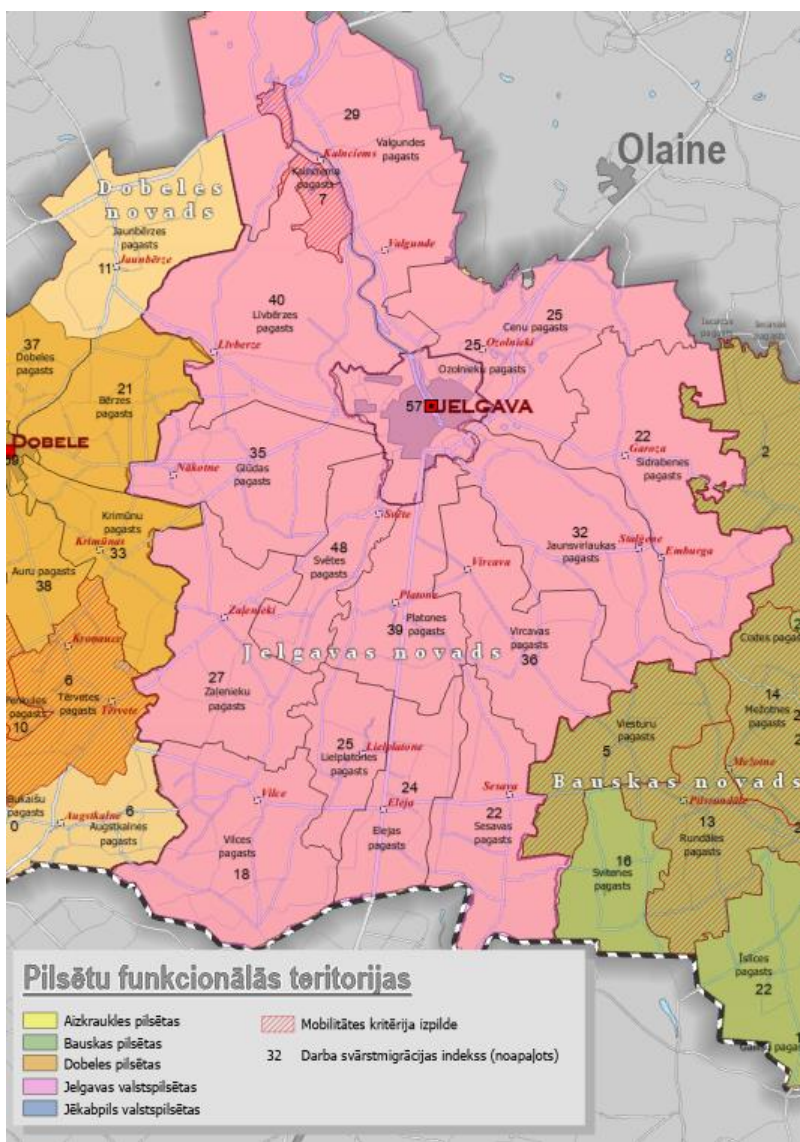
Viesītes pilsēta: tiek izpildīts sasniedzamības kritērijs, pagasts iekļaujas Jēkabpils attīstības centra pakalpojumu tīklā;

Viesītes pagasts: tiek izpildīts sasniedzamības kritērijs pagasts iekļaujas Jēkabpils attīstības centra pakalpojumu tīklā;

Vīpes pagasts: tiek izpildīti abi pamatkritēriji, pagasts iekļaujas Jēkabpils attīstības centra pakalpojumu tīklā;

Zasas pagasts: tiek izpildīts sasniedzamības kritērijs, pagasts iekļaujas Jēkabpils attīstības centra pakalpojumu tīklā.

Jelgavas valstspilsētas funkcionālā teritorija



4.10. attēls. Zemgales plānošanas reģiona Jelgavas pilsētas funkcionālā teritorija (ZPR, CSP dati)

Cenu pagasts: tiek izpildīti abi pamatkritēriji, pagasts iekļaujas Jelgavas attīstības centra pakalpojumu fīklā;

Elejas pagasts: tiek izpildīti abi pamatkritēriji, pagasts iekļaujas Jelgavas attīstības centra pakalpojumu fīklā;

Glūdas pagasts: tiek izpildīti abi pamatkritēriji, pagasts iekļaujas Jelgavas attīstības centra pakalpojumu fīklā;

Jaunsvirlaukas pagasts: tiek izpildīti abi pamatkritēriji, pagasts iekļaujas Jelgavas attīstības centra pakalpojumu fīklā;

Kalnciema pagasts: tiek izpildīts sasniedzamības kritērijs - 40 minūšu sasniedzamība, pagasts atrodas divu attīstības centru ietekmes zonā – Jelgavas nacionālās nozīmes centrs un Rīgas metropoles areāla tiešās funkcionālās zonas ietekmē, tāpēc lielāka daļa darba spēka migrācijas rādītāji sadalās starp šiem centriem. Kalnciema pilsēta ar lauku teritoriju iekļaujas Jelgavas attīstības centra pakalpojumu fīklā;

Lielplatones pagasts: tiek izpildīti abi pamatkritēriji, pagasts iekļaujas Jelgavas attīstības centra pakalpojumu fīklā;

Līvberzes pagasts: tiek izpildīti abi pamatkritēriji, pagasts iekļaujas Jelgavas attīstības centra pakalpojumu fīklā;

Ozolnieku pagasts: tiek izpildīti abi pamatkritēriji, pagasts iekļaujas Jelgavas attīstības centra pakalpojumu fīklā;

Platonas pagasts: tiek izpildīti abi pamatkritēriji, pagasts iekļaujas Jelgavas attīstības centra pakalpojumu fīklā;

Salgales pagasts: tiek izpildīti abi pamatkritēriji, pagasts iekļaujas Jelgavas attīstības centra pakalpojumu fīklā;

Sesavas pagasts: tiek izpildīti abi pamatkritēriji, pagasts iekļaujas Jelgavas attīstības centra pakalpojumu fīklā;

Svētes pagasts: tiek izpildīti abi pamatkritēriji, pagasts iekļaujas Jelgavas attīstības centra pakalpojumu fīklā;

Valgundes pagasts: tiek izpildīti abi pamatkritēriji, pagasts iekļaujas Jelgavas attīstības centra pakalpojumu tīklā;

Vilces pagasts: tiek izpildīti abi pamatkritēriji, pagasts iekļaujas Jelgavas attīstības centra pakalpojumu tīklā;

Vircavas pagasts: tiek izpildīti abi pamatkritēriji, pagasts iekļaujas Jelgavas attīstības centra pakalpojumu tīklā;

Zaļenieku pagasts: tiek izpildīti abi pamatkritēriji, pagasts iekļaujas Jelgavas attīstības centra pakalpojumu tīklā.